

KUNDTIDNING
FRÅN HELSINGBORGS HAMN
NR 3 VINTER 2022



TURLISTAN

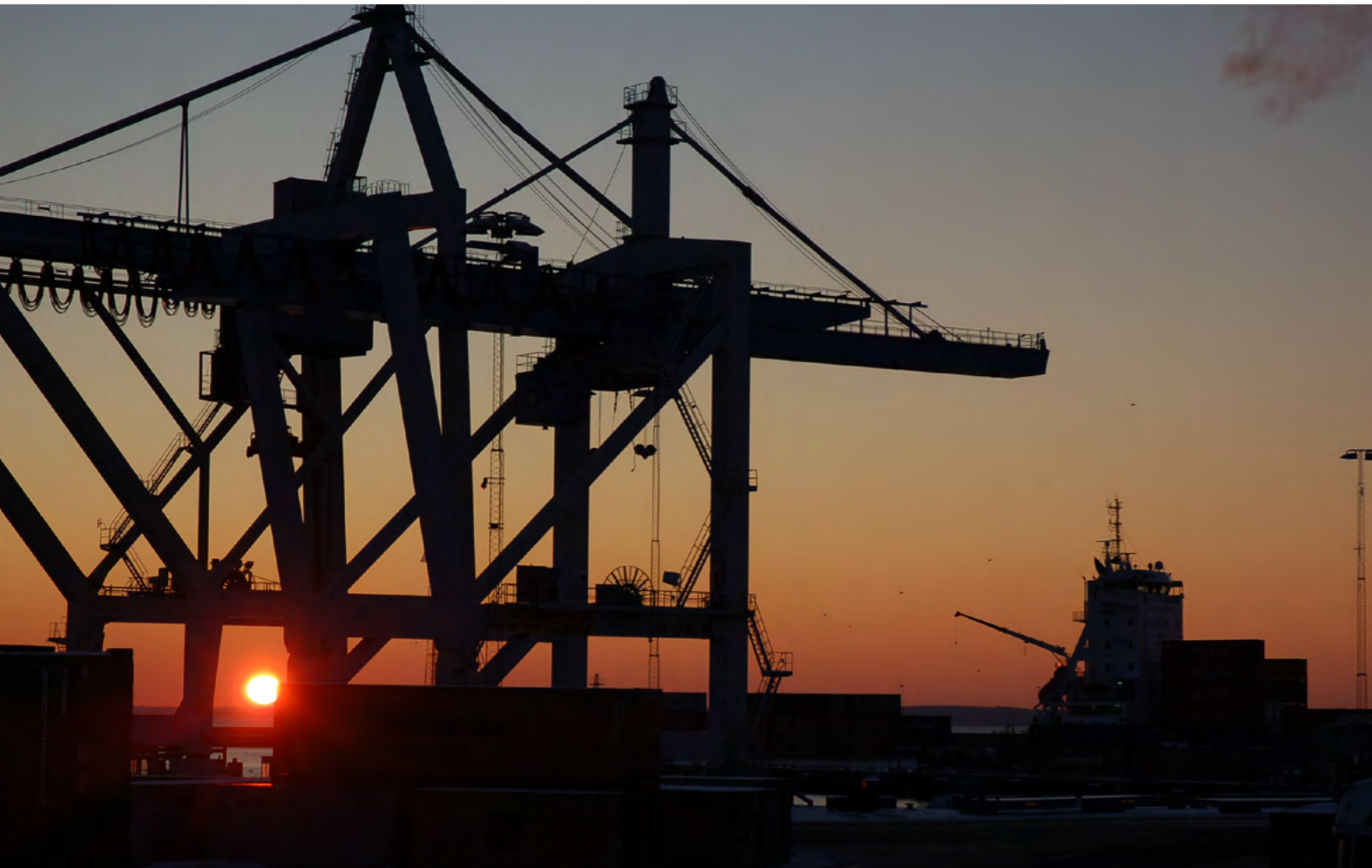


Digitalisering
arbetet intensifieras

Malin Schäfer

Ny COO i Helsingborgs Hamn

Infrastrukturen
byggs ut för eldrivna kunder



Är festen slut eller är det kanske början på något nytt?

Det är oroliga tider. Man kan få lite av en höstdepression när man läser tidningar och ser på nyheterna - hög inflation, höjda räntor och risk för lågkonjunktur. Men det kan ju också vara så att det är nu vi tvingas tänka och ställa om. Igen. Vi lärde oss mycket under pandemiåren och många av de omställningar vi ställdes inför då har bidragit till både utveckling och nya arbets-sätt som vi har nytta av nu.

Om vi sammanfattar året 2022 i hamnen så kan vi se tillbaka på ett år med bra fart i containertrafiken och återgång för färjorna till pre-Covidnivåer. Men det är naturligtvis tufft just nu för många företag och hushåll. Även i hamnen börjar vi se en avmattning i volymer och ökade omkostnader.

I Helsingborgs Hamn väljer vi att möta det ekonomiska och oroliga läget proaktivt. Vi ser det som en utmaning som vi kan vända till något positivt. Läget idag är nämligen ett utmärkt tillfälle att se över vårt tjänsteutbud och fokusera på det vi verkligen är bra på. Det kommer att innebära förändringar men på det stora hela bli bättre för alla.

Vi fortsätter vår digitaliseringsresa genom att implementera ett nytt TOS, resursplanerings- och positioneringssystem under 2023. Utöver det fortsätter vi att investera i en hållbar terminal-drift med klimat- och arbetsmiljövinster. Vi kommer att ta vår, och Sveriges, första el-drivna reachstacker i drift vid det nya årets början samtidigt som vi kommer att utöka vår flotta av el-dragbilar. Läs mer om våra satsningar i tidningen!

Tuffa tider, javisst, men vi kämpar och fokuserar på arbetet mot Nordens modernaste hamn. Nu och framåt, för våra kunder, regionen och vår verksamhet.

Sist, men inte minst, vill jag passa på att tacka er alla för samarbetet under 2022 och önskar er en riktigt God Jul och Gott Nytt År!

*Bart Steijaert
CEO, Helsingborgs Hamn*



HAMNEN BYTER TERMINAL OPERATING SYSTEM



Nu byter Helsingborgs Hamn snart ut alla ettor och nollor. Det är Terminal Operating Systemet det gäller. I hamnen pågår det utbildningar på bred front och manualer sätts ihop till kunder som använder allt från VGM, föravisering till den stora kundportalen för alla containerlyft i hamnen.

Läs mer på sidan 4-5

LADDNING I HAMN FÖR ELDRIVNA KUNDER

Flera transportörer som hämtar och lämnar gods i Helsingborgs Hamn efterfrågar att kunna ladda sina eldrivna lastbilar. En efterfrågan som inte lär minska. Nu är det på gång - en laddstation där två lastbilar kan ladda samtidigt med vardera 350 kW laddeffekt ska installeras i hamnens Centralgate om mindre än ett år.



Läs mer på sidan 6-7

LÄR KÄNNA MALIN SCHÄFER, HAMNENS NYA COO



I porträttet känner vi Malin Schäfer på pulsen och får lära känna henne lite närmare. Helsingborgs Hamns nya Chief Operation Officer kliver ombord efter årsskiftet. Med erfarenhet inom automatisering och stor passion för logistikflöden och ledarskap är förväntningarna höga, för både Malin och hamnens medarbetare.

Läs mer på sidan 10-11

TURLISTAN

Vinter 2022

Kundtidning från Helsingborgs Hamn AB

UTGIVNING: 3 ggr / år

NÄSTA UTGÅVA: Vår 2023

UPPLAGA: Tryckt och digital webbpublicering

REDAKTION: Zandra Lindell, Catharina Lind

ANSVARIG UTGIVARE: Nicklas Romell

FOTO: Helsingborgs Hamn, Studio E och Adobe Stock

Helsingborgs Hamn AB

251 89 Helsingborg

Telefon: 042-10 63 00

e-post: info@port.helsingborg.se

HELSINGBORGS HAMN
PORT OF HELSINGBORG

www.port.helsingborg.se

LEDARE

Är festen slut eller är det början på något nytt 2

HÄNT I HAMNEN

Bräda dagar i hamnens digitaliseringsresa 4-5
Rätt position eliminerar tidsförlust 12
På framtidsspaning i Alvesta 16-17
Tuffa tider kräver bättre lösningar 19
Ett skepp kommer lastat - med värme 20
It's the most wonderful time of the year 21

MILJÖ

Centralgaten rustas för eldrivna lastbilar 6-7
Provtagning och geoteknisk undersökning 13

PORTRÄTT

Ny operativ ledare i hamn 10-11

TÄVLING

25

BILDREPORTAGE

Mässa, Logistik & Transport 9
Skärgårdskryssning, golfutmaning & Shippis 14-15
Lastat & Lossat 22-23
Besök 26

KONTAKTER

27

Bråda dagar i hamnens digitaliseringsresa, Navis implementeras till våren.

Implementeringen av Helsingborgs Hamns nya Terminal Operating System (TOS), N4 från Navis, fortskrider med ambitionen att "go-live" under april 2023. Systemet är redan välkänt för många av hamnens kunder men för en del blir det en första introduktion vilket naturligt medför förändringar i invanda mönster.

I en logistikvärld som förändras snabbt behövs tekniska hjälpmedel som främjar tillväxt, effektivitet och som framför allt är tillgänglig. I och med implementeringen av det nya systemet kommer hamnens förutsättningar att bli snabbare, mer träffsäkra och affärseffektiva successivt att öka. Dessutom är N4 designat att växa med organisationens behov vilket gör det lättare att anpassa till konstant ökande volymer som varit trenden det senaste decenniet.

För att på bästa sätt hantera större fartyg och ökande containervolymer implementerar hamnen sitt nya TOS, i ett av alla de steg som måste tas, innan hamnens nya containerterminal ska stå färdig 2028. Utbildad personal i

Helsingborgs Hamn kommer vara med hela vägen och guida kunder. Instruktioner och manualer färdigställs i skrivande stund, både för internt och externt bruk.

– Vi kommer att testa och säkerställa att systemet fungerar som planerat, först internt, och när vi utbildat vår personal och de är bekväma i systemet, kommer vi att släppa det nya TOS till våra kunder som kommer märka en snabbare och effektivare hantering över lag, säger Sanjin Redzepagic, IT-chef i Helsingborgs Hamn.

FÖRÄNDRINGAR FÖR EFFEKTIVISERING

Mest märkbar kommer den nya föraviseringen vara, den portal där åkerier och speditörer föränmäler sin ankomst och ärende till hamnen. I det nya systemet kommer fler detaljer samlas in för en snabbare och smartare hantering av containern inne i hamnen. Föraviseringen kommer även finnas tillgänglig som app för att öka tillgängligheten till systemet.

Informationsinsamlingen i det nya TOS kommer ge en bättre överblick av containeryarden, effektivare lossning och lastning, samt skapa bättre förutsättningar för flödesplanering.

Kundportalen uppdateras och nya inloggningsuppgifter för alla kunder kommer delges under kommande månader.

INFORMATIONsutbyte

Arbetet med integrationen av Electronic Data Interchange (EDI) pågår och kan beskrivas som informationen olika system utbyter för att bokningen av en container ska fungera för alla involverade parter, både vid import och export.

– Vårt nya TOS är efterlängtat då vi växt ur vårt nuvarande system. Med N4 har vi ett verktyg som gör vårt dagliga arbete smartare, säkrare och mer effektivt. De digitala lösningarna som Navis erbjuder ger oss möjlighet att utvecklas mot framtiden och alla de krav omvärlden och kunder ställer på en modern hamn i en alltmer digitaliserad värld, säger Sanjin Redzepagic.

TROUBLE LANE

Vid Centralgaten kommer arbetet snart påbörjas med en så kallad "trouble lane" som ska motverka eventuell köbildning. I dagsläget kan en lastbil som har problem vid infartskiosken skapa kö då den uppehåller en köväg in i hamnen. Det nya "trouble lane"-förloppet kommer leda den som upplever problem bort från infarten till hamnen, runt gatekontoret till en parkering där problemet kan lösas utan att förseningar uppstår för bakomvarande som ska lämna eller hämta gods i hamnen. ■

Centralgaten rustas för eldrivna lastbilar

Helsingborgs elbolag, Öresundskraft, bygger två laddstationer för el-lastbilar vid hamnens Centralgate. Det finns önskemål från flera transportörer som hämtar och lämnar gods i Helsingborgs Hamn att kunna ladda sina eldrivna lastbilar. Planen är att laddstationen ska tas i drift hösten 2023.

– Helsingborgs Hamn har en ambitiös hållbarhetsstrategi. Vi såg redan i början på året positiv effekt av våra el-dragbilar inne på hamnområdet med både minskade utsläpp och lägre produktionskostnader. Därför är det riktigt bra att vi även kommer att kunna erbjuda laddmöjligheter för lastbilar som kommer till hamnen. Det ger oss möjlighet att ännu mer offensivt investera i elektrifiering, berättar Christina Argelius, Teknisk chef i Helsingborgs Hamn.

Laddstationen kommer att ligga vid in- och utfarten till hamnområdet som är ett naturligt nav i det dagliga vägtrafik-

flödet i Helsingborgs Hamn. Laddstationen blir ett bra komplement till Sveriges största publika laddplats för tung trafik som i sommars invigdes på Ättekulla i Helsingborg och en bra service till hamnens kunder.

Hamnen trafikeras av drygt 800 lastbilar per dygn. Många speditörer och åkerier accelerera sin gröna omställning mot en klimatneutral produktion och då gäller det att infrastrukturen hänger med. Lastbilar behöver hög effekt för att på 45 minuter kunna ladda för 4,5 timmars körning. Laddstationen i Helsingborgs Hamn kommer att kunna ladda

två lastbilar samtidigt med vardera 350 kW laddeffekt.

Mikael Andersson är vd för GDL Sjöcontainer AB, som är ett av företagen som har behov av laddstationer för tunga fordon i Helsingborgs Hamn. Så här berättar han:

– För oss på GDL Sjöcontainer är miljö och hållbara transporter högst upp på agendan. När vi nu påbörjat denna omställning är det viktigt att vi kan få möjlighet att ladda på olika terminaler. Helsingborgs Hamn går i bräschen och det är viktigt både för oss och regionen i

stort. Alla vi som jobbar i transportsektorn har ett stort ansvar att jobba med mer hållbara transporter och ställa om både till mer tåg och även fler lastbilar som kör fossilfritt.

Öresundskraft installerar laddstationerna med ekonomiskt stöd från Energimyndigheten. Syftet är att möjliggöra elektrifieringen av de relativt korta regionala godstransporterna, som utgör en stor del av godstransporterna i landet. Ett villkor för stödet är att projekten ska dela lärdomar, samt att laddstationerna ska vara i bruk i minst fem år efter uppförandet. ■



Flexibla och prisvärda transportlösningar

Vi är stolta över att vara bland de första i Sverige - snart rullar elektrifierade dragbilar med containers till våra kunder!

Nu har vi dessutom utökat servicen till våra kunder i både Sverige och utomlands genom uppköpet av Contilog!

Kontakta kontoret i Skara

Björkelundsgatan 16
532 40 Skara

Telefon: 0511-75 90 00
info@skaratransport.se

Kontakta kontoret i Stockholm

Fågelviksvägen 9
145 53 Norsborg

Telefon: 08-425 038 00
bokasto@skaratransport.se

Kontakta kontoret i Helsingborg

Makadamgatan 5
254 64 Helsingborg

Telefon: 042-456 94 00
bokahbg@skaratransport.se

SKARASLÄTTENS
TRANSPORT

Mässa

I november ställde Helsingborgs Hamn ut på Svenska Mässan i Göteborg - det var nämligen dags för Logistik & Transport.

Efter ett långt pandemiuppehåll var det riktigt trevligt att åter få samverka med Sveriges logistikaktörer i detta sammanhang. Det blev många härliga samtal och möten.

Utöver montermingel intog Christina Argelius, hamnens Tekniska chef tillsammans med Karin Ebbinghaus, vd för Elonroad den öppna scenen på mässan. De berättade om tekniktester och hållbara lösningar som genomförs i Helsingborgs Hamn, med Elonroads smarta laddningsteknik i spetsen. Laddande vägskenor på strategiska platser i hamnen skulle innebära en utjämning av effektförbrukningen samtidigt som produktionen inte skulle bli hindrad av stopp för laddning. Ett högaktuellt ämne alltså.

Ett stort tack till er alla som kom förbi vår monter. Det blev ett par givande dagar med goda samtal och möten!





Ny operativ ledare i hamn



Malin Schäfer kliver ombord som Helsingborgs Hamns nya Chief Operating Officer (COO) den 11 januari 2023. Med energi och gedigen erfarenhet från logistikbranschens operativa och kommersiella delar är Malin glad att det blev just Helsingborgs Hamn, det var inte givet.

Via en rekryteringsfirma, specialiserad på ledande tjänster inom bland annat logistik, sökte Malin en spännande tjänst men vilken arbetsgivaren var framgick inte i annonsen.

– När jag sökte tjänsten var det delarna automation, förändringsresa och ledarskapet av operations som väckte min nyfikenhet. Jag visste inte då att det var Helsingborgs Hamn som var arbetsgivaren, utan det fick jag först reda på när jag blev kallad till intervju. Det var en positiv

övertäckning som jag aldrig kunnat gissa när jag ansökte, säger Malin.

FRÅN KRISTIANSTAD TILL FRANKRIKE TILL HELSINGBORG HAMN

Med ett stort leende och mycket energi berättar Malin om hur hennes karriär tagit henne till hamnen i Helsingborg. Det hela började på Högskolan i Kristianstad där hon läste Internationell ekonomi och även gjorde en termin som utbytesstudent i Frankrike utanför Paris där hon studerade logistik på franska. När hon återvände till Sverige avslutade hon sina studier med en Master i marknadsföring på Lunds universitet.

Första jobbet efter avslutade studier var som exportsäljare mot den franska marknaden på Knapp AB. På Knapp stannade Malin i nio år och det var här hon lade grunden till sitt intresse för

logistik och hur man smart och effektivt förflyttar varor.

På en konferens i Österrike kom Malin i kontakt med företagsledaren på ett grossistföretag inom frukt och grönt från Helsingborg som ville att hon skulle komma och jobba med dem. 2010 började hon på Ewerman som Logistikchef. Under två år stärkte hon sina kunskaper inom ledarskap och personalansvar innan hon gick vidare till Consafe i Lund där hon arbetade med att utveckla och ta fram mobila applikationer för logistikbranschen.

2016, i slutet av föräldraledigheten med yngsta dottern, ringde telefonen och det var Malins gamla arbetsgivare Knapp AB som kom med ett erbjudande.

– De ville att jag skulle komma tillbaka men nu i rollen som vd och leda mina gamla kollegor på företaget. Eftersom jag har ett genuint intresse för människor, tycker om att lyfta fram allas potential och engagerar mig för att vara en bra

ledare och förebild, tackade jag ja till erbjudandet, säger Malin.

Som vd var det mycket tjänsteresor och med små barn ville Malin inte vara borta så mycket som jobbet krävde. Hon började därför titta på möjligheter att arbeta mer lokalt. 2020, mitt under pandemin bytte hon till Nowaste logistics där hon axlade rollen som vice vd med fokus på kommunikation, marknad och försäljning.

Total Produce, som äger Nowaste logistics, köpte upp Dole Nordic AB som öppnade dörrarna för ytterligare utveckling då Malin klev över till Dole koncernen och blev Logistikchef. Här låg hennes fokus på att analysera och effektivisera logistikflödena från skörd till butikshyllorna och det var i denna process hon fick upp ögonen för hamnverksamhet och dess betydelse i godsflödena.

– Så gissa om jag blev glad och överraskad att jobbet jag sökt och blev kallad till

intervju för var just Helsingborgs Hamn. Det kändes så bra! Jag har alltid haft en attraktion till hamnar och sjöfart då båda mina föräldrar arbetade och träffades till sjöss, berättar Malin.

FAMILJEN OCH SPRÅK

Malins föräldrar är båda från Tyskland och bosatte sig i Göteborg när de flyttade till Sverige. Efter ett tag tog faderns arbete familjen till Hässleholm då han fick arbete på Perstorp AB. Det var här som Malin fick sin inkörspurt till arbetslivet då hon sommarjobbade på Perstorp AB, först på golvet och senare på marknadsavdelningen och som projektledare.

– Jag har alltid gillat att jobba. Jag lärde mig tidigt att ta ansvar och hur viktigt det är med språk. Tyskan har jag med mig hemifrån, franska från skolan och min tid som utbytesstudent. Och så engelska och svenska såklart, skrattar Malin. Språken har haft stor betydelse för mig i arbets-

Snabbt om Malin:

Malin bor med sin sambo på en hästgård utanför Klippan. Tillsammans har de två flickor, sju och tio år gamla, en Fransk bulldogg som heter Skrållan, två kaniner, en katt och fyra hästar.

– Tankarna går till att skaffa några höns också, skrattar Malin, som berättar att hon älskar djur och att hon skulle bli veterinär när hon var liten, men att studierna tog henne i en annan riktning.

- Energiknippe som gillar att träna och rida
- Djurmänniska som finner ro på landet
- Har en äldre bror som hon står väldigt nära
- Drömde om att jobba på stor hästranch i Nordamerika när hon var ung
- Har både dykcert och MC-kort
- Dricker gärna kaffe – svart!

livet, det är en viktig del i förmågan att kommunicera och en "dörröppnare" på många sätt, berättar hon.

HUR KÄNNER DU INFÖR DIN NYA ROLL SOM COO?

– Jättespännande! Ett perfekt tillfälle att kombinera mina automatiseringserfarenheter med passionen för logistikflöden och ledarskap. Jag känner också att jag har saker att lära om hamnverksamheten, vart de stora utmaningarna ligger och hur jag kan bidra till en positiv utveckling, avslutar Malin.



Rätt position eliminerar tidsförlust

Optimerad körning vid både lastning och lossning. Det är resultatet av investeringen i ett nytt positioneringssystem som hjälper både dragbils- och kranförare att positionera sig exakt rätt, varje gång.

Sedan tidigt i somras har positioneringssystemet från Port Automation varit i drift för kran 19 i Helsingborgs Hamn. Nu har en utvärdering gjorts där både effektiviteten och medarbetarnas upplevelser vägts in, vilket resulterat i en beställning av ytterligare två positioneringssystem till de resterande containerkranarna.

I utvecklingen som Helsingborgs Hamn ser på lång sikt med högre volymer och i jakten på effektiv hantering bidrar positioneringssystemet till färre stopp vid lossning och lastning av containerfartygen. När en dragbil positionerar sig rätt vid kranen direkt elimineras en möjlig källa till tidsförlust i produktionen.

Det nya positioneringssystemet har förbättrat arbetsmiljön i containerterminalen och mottagits positivt av alla berörda i produktionen. De två nya positioneringssystemen beräknas levereras under första kvartalet 2023.

Provtagning och geoteknisk undersökning för nya containerhamnen

Spedition
Tullhantering
Containers
Klarering



www.haegerstrands.se



ESTABL. 1859

HAEGERSTRANDS
SHIPPING & LOGISTICS

Tel: 070-7384902 E-post: paul.hernestam@haegerstrands.se

Under hösten har det pågått miljötekniska undersökningar av både mark och havsbotten i Sydhamnen och den del av Kemiras område där det finns planer för den nya containerterminalen. Allt för att ta reda på vilka markföroreningar som eventuellt finns men även undersökningar av hur havsbotten ser ut.

Det är företaget Breccia som genomfört den geotekniska undersökningen och provtagningar där resultatet kommer att bli en del av den miljökonsekvensbeskrivning som krävs för att få tillstånd att starta bygget av Helsingborgs Hamns nya containerhamn. Hamnen hoppas kunna starta bygget redan 2026

för att den moderna och hållbara terminalen ska vara driftklar 2028.

Resultaten från de miljötekniska undersökningarna ska analyseras under vintern och en fullständig rapport väntas färdig i början av nästa år.

– Gällande marken i Sydhamnen förväntar vi oss inte att hitta några större föroreningar. När vi bygger den nya containerhamnen kommer vi att behöva muddra till ett djup av 15 meter samt en inseglingränna och därför behöver vi veta hur botten ser ut och vilka föroreningar vi kommer att behöva ta hand om, berättar Christina Argelius Teknisk chef i Helsingborgs Hamn.

RENSMUDDRING – UNDERHÅLL PÅ DJUPET

Infrastrukturen under ytan är lika viktig som på land för att en hamn ska kunna vara operationell. Under vintern 2022–2023 genomförs därför

rensmuddring av Nordhamnen, Västhamnen och Sydhamnen i Helsingborg. Senast en rensmuddring av denna omfattning genomfördes var 2012 och måste genomföras i ett givet tidsintervall för fartygssäkerhet och för att tillståndsgiven fartygstrafik ska kunna flyta på.

Muddringen kommer ske genom att ett mindre fartyg med grävmaskin lyfter upp sedimentet från havsbotten till en pråm för vidare transport till land med efterföljande avvattning. Mudderfartyg och pråmar kommer arbeta inom de tre hamnarna under cirka sex veckors tid, beroende på väder. Att arbetet utförs vid årsskiftet är främst valt med hänsyn till det marina livet. Aktiviteten i det biologiska livet under ytan är som minst under vintertid och störs därför minimalt av arbetet då. ■

Skärgårdskryssning 2022



Skärgårdskryssning med Helsingborgs Hamn - ett av årets trevligaste kundarrangemang - om vi får säga det själva!



Den femte oktober var det dags att gå ombord Carl Michael Bellman vid lilla bommen i Göteborg för hamnens årliga kundevent, Skärgårdskryssning! Vi bjöds på tillfällen för intressanta möten i ett härligt och avslappnat sammanhang. Tack till er alla som gjorde kvällen så bra!



golfutmaning

Tack till alla deltagare som gjorde Helsingborgs Hamns kundgolf till en trevlig tillställning trots utmanande väder i form av hård vind och regn.

Resultat:
Individuell tävling:
1:a Yngve Johansson, ONE Line
2:a Gustaf Engholm, Prosped
3:a Jonas Nerme, Prem AB

Lagtävling:
Jonas Fredlund, GDL. Peter Lindmark, Unifeeder. Magnus Gustavsson, Greencargo.



och *höst*-Shippis





antalet intermodala destinationer ska minska men att volymkapaciteten samtidigt ska öka då trafiken ska finnas där godsvolymerna finns. Inga terminaler ska stängas utan vissa ska bara sluta trafikeras.

Det nya systemet, T23, innebär att Green Cargo kan gruppera intermodala vagnar tidigare i kedjan, minska antalet växlingar och kapa ledtiderna för tåg-godset med upp till 30 procent. Genom förändringen kan godsvolymer i nätverket ökas med totalt två miljoner ton. Det motsvarar 10 procent av bolagets hela transportvolym och en fördubbling av kapaciteten mot den befintliga intermodala trafiken.

KAPACITETSÖKNING

När Helsingborgs Hamn intog scenen berättade man om hamnens planerade flytt av containerterminalen och hamnens utveckling fram till 2035 som har som mål att öka kapaciteten till att hantera 500 000 TEUs om året. Tillväxt-

prognosen är god där en bred cargomix och ett balanserat flöde av import och export banar väg för stabilitet i en annars turbulent logistiksektor.

Framtiden, med en ny kaj som kan ta emot oceangående containerfartyg som skapar en hållbarare miljö då utsläpp och miljöpåverkan per transporterad container sjunker. Den nya hamnen kommer utrustas med moderna kranar och arbetsmaskiner som drivs med el och hamnens helhetstänk kring elförbrukning med en egen fördelningsstation och solcellsanläggning på 99 MWh.

– En del av flödena går på tåg till och från hamnen idag, men har en potential att öka. Green Cargo kör 15 tågpendlar i veckan till och från Helsingborgs Hamn och i dagsläget hanteras ca 30 000 TEUs tågods varje år. Men vår kapacitet är betydligt högre och ligger på 120 000 TEUs. Vi har märkt att intresset för tåglösningar ökat i takt med att drivmedelspriserna gått upp och det har vi

goda marginaler att ta emot och hantera, säger Anders Paulsson, Key Account Manager i Helsingborgs Hamn.

FORTSATT FOKUS PÅ JÄRNVÄG

Södra Skogs logistikchef, Thomas Frick berättade om deras framgångsrika satsning på tåg och där tågkapaciteten ska utökas med 500 000 ton i Södras nätverk under 2023 för att bidra till hållbarare logistik.

Framtidsdagen i Alvesta avslutades med en paneldebatt där framtidens utmaningar och möjligheter inom hållbara transporter diskuterades. Chaufförbristen och politiska riktlinjer var andra ämnen som berördes och konsensus var att framtida generationer tillsammans med de krav som ställs på hållbarhet kommer att driva förändringen i rätt riktning. ■

På framtidsspaning i Alvesta

Logistik och dess betydelse för både näringslivet och privatpersoner har varit ett fokusämne sedan pandemin. På årets Framtidsdag i Alvesta var hållbara transporter i fokus och Helsingborgs Hamn medverkade tillsammans med logistikforskarna Helena Forslund och Daniel Ekwall, Södra Skog, Alwex, Green Cargo, lokalt näringsliv och flera speditörer.

Under dagen behandlades ämnen som hur kan man ställa om till mer hållbara logistiklösningar, hur kan företag möta utmaningarna med ökade drivmedels- och energipriser, bristen på chaufförer

inom sektorn och vem som bär ansvaret för att transporter ska bli mer hållbara.

I hamnens resa mot en ny containerterminal 2028 arbetas det intensivt med hållbarhet på alla fronter och att delta på Framtidsdagen och dela erfarenheter och ta lärdom från andra inom logistiksektorn är en del av utvecklingen.

Logistikforskarna inledde och gav en historisk bakgrund kring de globala handelsvägarna, hur de byggts upp och varför handelskartan ser ut som den gör. Mycket handlar om tillgång och efterfrågan, samt råvarors unika anknytning till olika geografiska platser.

INTERMODAL KNOTPUNKT

Alwex som var medarrangörer till Framtidsdagen tillsammans med Alvesta kommun är ett logistikföretag som fokuserar just på intermodala logistik-

lösningar, både via lastbilstransporter och järnväg.

– Vi finns mitt i södra Sverige, med 10 mil till kusterna åt alla håll, och järnvägsanslutning ned till Centraleuropa och länder som Italien, Spanien och Frankrike. Vi har bra möjligheter att hämta hem gods hit, lossa från järnväg till trailer och köra ut till kunder här i Sverige, eller köra exportgodset till våra svenska hamnar som är kopplade till järnvägsnätet, berättade Simon Lundgren Platschef på Alwex Intermodal, i en artikel från Dagens Logistik.

Transportlösningar med tåg är kostnadseffektiva på längre sträckor, för tungt gods och stora volymer. En annan fördel just nu är att man minimerar riskerna med höga bränslepriser som alla känner av i dagsläget. Ett bekymmer är dock tillgängligheten på järnvägsnätet. Hur det ska hanteras berättade Jan Elgstöm från Green Cargo: Planen är att



Anders Paulsson och Mark Wieden framtidsspanade i Alvesta och berättade om Helsingborgs Hamns strategiska målsättning att bygga en ny hållbar containerterminal i Helsingborg.



Efficient

Sustainable

Digital

The greener way to export from the south of Sweden to Ireland and Portugal



Whatever goods you need to ship, you can benefit from our comprehensive service of multimodal freight.

We offer reliable and cost-effective export routes from the south of Sweden to Ireland and Portugal, ensuring that your goods are delivered on-time and on-budget. Not only that, using multimodal door-to-door transport is more CO₂ friendly transport option compared to truck alone, allowing you to lower your business' carbon footprint while keeping your supply chain running.

How you'll benefit

- Reduced transport cost through competitive freight prices
- Robust pool of shipping containers, including 45' that can fit up to 33 pallets and higher weight allowed
- Lower CO₂ emissions compared to truck transport
- Quick and easy booking

Contact us today to learn more

[Poferrymasters.com](https://www.poferrymasters.com) / [Unifeeder.com](https://www.unifeeder.com)
Se-exportbook@unifeeder.com
 Tel.: +47 32 88 99 00

P&O
 FERRYMASTERS

Tuffa tider kräver bättre lösningar!

Det globala läget med hög inflationsnivå tillsammans med energipriser som rusar i höjden har blivit mer och mer märkbara, både inom näringslivet och hos gemenan. När priser ökar finns det främst två orsaker, ökad efterfrågan eller högre produktionskostnader.

Helsingborgs Hamn ser effekterna av högre produktionskostnader och har under en längre tid absorberat dessa utgifter, vilket kommer att påverka hamnbolagets resultat för 2022 negativt.

I elprisområde fyra som Helsingborg tillhör har elpriset i snitt fram till september månad kostat 1,76 kr per kWh. Under samma period 2021 kostade elen i genomsnitt 0,94 kr per kWh. Det är en ökning med över 87 procent. Samma trend kan ses för drivmedel som ökat med nästan 60 procent då hamnen driver sina maskiner med den fossilfria biodieseln HVO 100.

PROJEKT ENERGIBESPARING

För att på ett så effektivt sätt som möjligt kartlägga och reducera hamnens energiförbrukning och därmed även utgifter har en intern projektgrupp tillsatts som genomför olika undersökningar med syftet att kartlägga och realisera interna energibesparingar. Allt för att kunna hålla kostnader nere.

För att möta ovan nämnda höjda omkostnader har hamnen bland annat börjat undersöka nya besparande rutiner för tomgångskörning, motorvärmning och så kallad ECO-driving. Mätningar gjorda på en handfull arbetsfordon som testats i ECO-drive visar en

minskad förbrukning på tio procent. Det motsvarar två liter bränsle i timmen.

Den interna kampanjen "Tänt! Men är någon här?" har fått nytt liv igen och man undersöker för närvarande även möjligheten att investera i fjärrstyrda LED-lampor till belysningsmasterna i Västhamnen och på Combiterminalen som endast är aktiva när arbete pågår i dess närhet.

En kartläggning av effektbelastningen då hamnens elfordon laddas kommer också genomföras, där man ska granska hur man effektivt kan sprida energiförbrukningen för att undvika effekttoppar. Likaså installation av en tredje solcellsanläggning för att bistå både ekonomin och miljön finns på agendan då de två befintliga solcellsanläggningarna visar positiva siffror. Hamnens största utmaning med solcellerna är att lokalisera platsen för en tredje anläggning där det kan ge bäst effekt.

MÅNGA BÄCKAR SMÅ

Enligt Svenska kraftnäts undersökning kan små justeringar i vårt energianvändande ha stor genomslagskraft. Sveriges hushåll har sammantaget använt 18 procent mindre el i september 2022 än föregående år. Industrin ligger efter i minskad energiförbrukning men hamnen syftar till att använda resurser smart och arbetar därför aktivt med att bibehålla en hållbar produktion på alla plan.

Trots de besparingar hamnen gjort och fortsatt gör medför en inflation på 10,9 procent, som den var i oktober, att arbetet med energieffektivisering fortsätter och att personal uppmanas att tänka som hemma när det kommer till jobb och göra smarta energival även på arbetsplatsen. ■

Källor:
www.scb.se/hitta-statistik/sverige-i-siffror/samhallets-ekonomi/inflation/
www.vattenfall.se

De interna dokumenten som togs fram för två år sedan i kampanjen "Tänt! Men är någon här?" och energichecklistan nedan är högaktuella och arbetsgruppen har sett över ytterligare åtgärder som skulle minska hamnens energiförbrukning.



Ett skepp kommer lastat - med värme

Redan i september anlöpte säsongens första pelletsfartyg kaj 903 i Västhamnen. Det som annars brukar vara ett säkert vintertecken i frostens antågande. Denna vinter är det många som oroar sig för tillgång på pellets för att värma upp sin bostad. De Helsingborgare som har fjärrvärme kan känna sig lugna.

Pelletssäsongen är ett årligt inslag i hamnens hantering från höst till vår. Fartyg fyllda med pellets som ska förbrännas och omvandlas till fjärrvärme i Öresundskrafts regi på Västhamnsverket kommer i regel veckovis till hamnen.

Årets första last med pellets var stor med 8 500 ton ombord ett fartyg. Nästa anlop lät dock vänta på sig och kom inte förrän i början av november eftersom Öresundskrafts lager är välfyllda inför kylan och vinterns ankomst.

Med skopan på den mobila kranen, en Liebherr LHM 550, lyfts pellets från fartyget direkt till ett transportband som leder pelletsen rakt in i Västhamnsverket som drivs av Öresundskraft. Verket konverterades 1996 från kol och fjärrvärmens som produceras här idag kommer till nästan 100 procent från återvunna eller förnybara energikällor. Samtidigt som verket producerar värme produceras även el. Energivärdet i ett ton pellets är ca 4,9 MWh.

– Ungefär 80 procent av hushållen i Helsingborg får sin värme via fjärrvärme och pelletsimporten är en viktig del av detta. Det känns särskilt viktigt i år med dessa leveranser och det ger en trygghet till invånarna att veta att pelletsförråden är välfyllda. Både Öresundskraft och hamnen är kommunalägda bolag och det är roligt att vi varje år får jobba tätt under pelletssäsongen, säger Nicklas Romell, CCO i Helsingborgs Hamn. ■

PELLETS TILL FJÄRRVÄRME

Fjärrvärme bygger på principen att det är bättre med en central värmeanläggning än att varje hus har en egen värmekälla. Fjärrvärme är helt enkelt ett effektivt sätt att sänka ett gemensamt CO2-utsläpp. En stor värmeanläggning är effektivare och utnyttjar bränslet bättre än många små enskilda pannor.

♪ It's the most wonderful time of the year... ♪

Orden som Andy Williams sjunger i den klassiska låten från 1963 handlar naturligtvis om julen och alla dess godsaker. En annan klassiker till julen är de saftiga citrusfrukterna som sedan en tid tillbaka anländer frekvent till Helsingborgs Hamn.

Just nu dignar hyllorna i matbutikens fruktdiskar med apelsiner, mandariner, clementiner, satsumas och annan småcitrus. Mycket av citrusen, näst intill all, har kommit sjövägen via Helsingborgs Hamn till Sverige.

Under hela året tar Helsingborgs Hamn emot frukt och grönt i klimatkontrollerade containrar, så kallade reefers, men ser årligen en volymökning under citrussäsongen som nu är i full gång.

– Vi är störst i Sverige på reefercontainrar och har kapacitet att koppla in över

400 containrar åt gången, berättar Nicklas Romell CCO i Helsingborgs Hamn.

Alla inkopplingsmöjligheter behövs då det anländer upp till 100 containrar med citrus i veckan under högsäsongen.

– Varje container innehåller cirka 20 ton citrus. Och det är utöver det normala flödet av frukt och grönt som kommer in via hamnen i Helsingborg årligen. Högsäsongen för citrus varar mellan november och mars och citrusen kommer från olika länder men främst från Spanien, Marocko och Dominikanska Republiken, avslutar Nicklas Romell.



Gör en pomander!

Pomander är en gammal, effektfull juldekoration som doftar JUL! Från början var det äpplen som dekorerades med kryddnejlikor, men numera är det apelsiner. En pomander kan du enkelt göra själv som på bilden här brevid.

Citrusfakta – vad är vad:

Clementin – Orange, söt och saftig med en frisk smak. Oftast kärnfri med ett tjockare skal. Kanske den mest klassiska sorten som förknippas med julen och säljs mest under mitten av vintersäsongen.

Satsumas – Ursprungligen från Japan. Syrlig i smaken med gult tunnare skal. Odlas i Spanien för den europeiska vintersäsongen. Säljs tidigt på säsongen.

Tangerin – Orange, söt och något större än clementin med ett luftigt skal som lossnar lätt. En korsning mellan Mandarin och Pomelo. Senare sort som säljs mest i slutet av vintern.

Mandarin – Även kallad småcitrus i affären och är oftast mer platttrund. Smaken är söt och färgen orange. Anses vara den mest smakrika sorten. Ibland används även mandarin som ett samlingsnamn för små citrusfrukter som clementin, satsumas och tangerin.

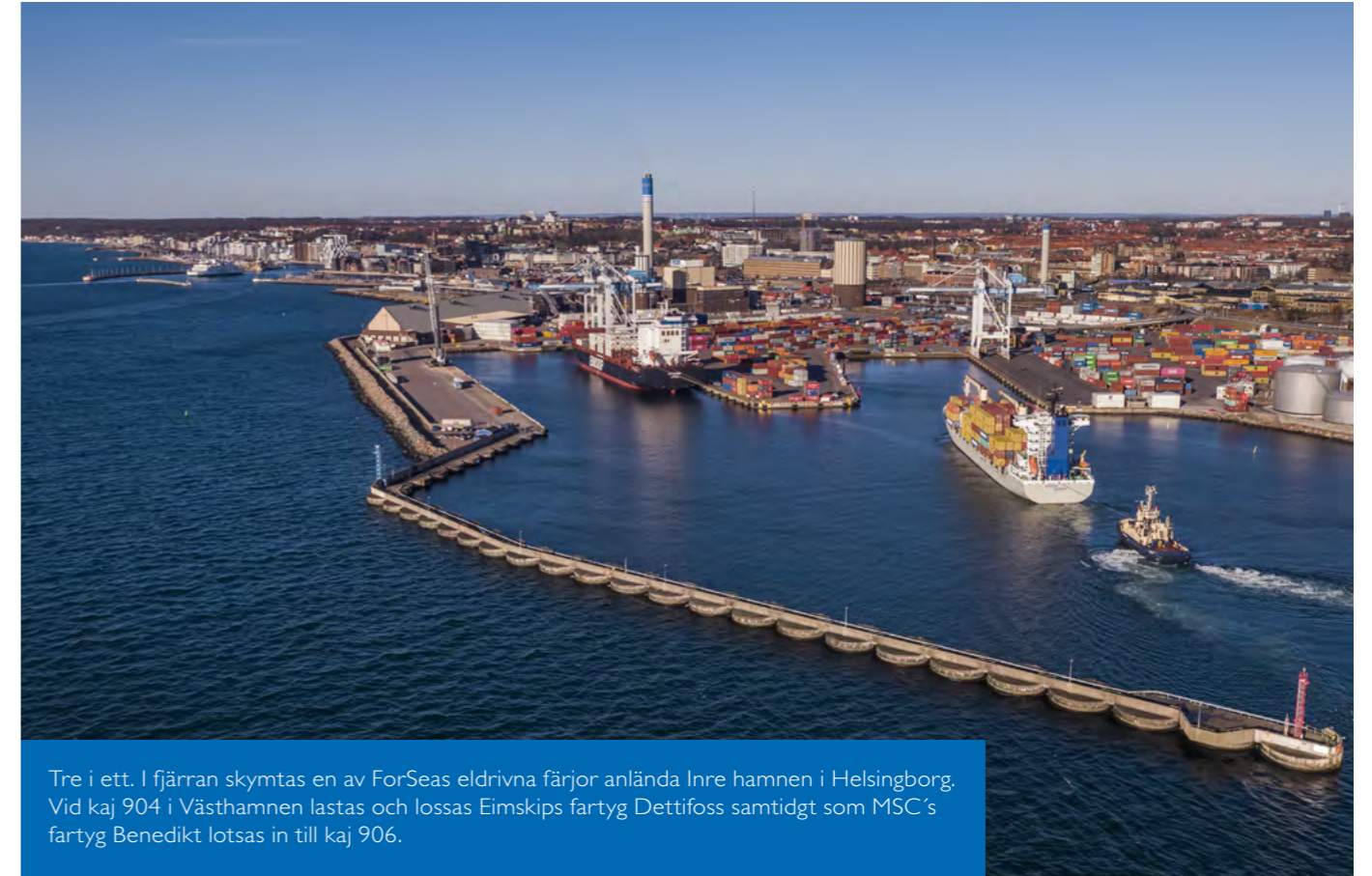
Lastat & lossat



Asian Bulker, som även pryder omslaget på tidningen, anlöpte Sydhamnen fullastad med husmoduler för ett byggprojekt i Helsingborg.



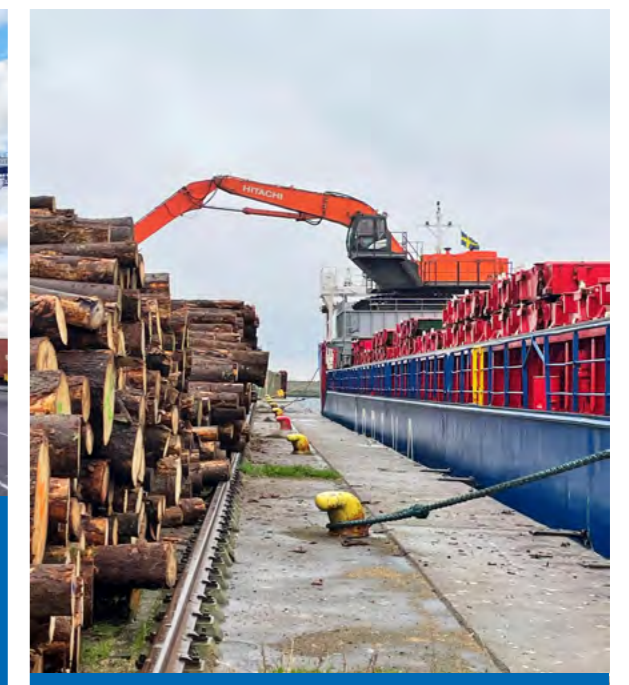
Fartyget Launkalne anlöpte kaj 903 i Västhamnen med säsongens första pelletslast till Öresundskraft. Hon klarerades av Citadel Shipping.



Tre i ett. I fjärran skimras en av ForSeas eldrivna färjor anlända Inre hamnen i Helsingborg. Vid kaj 904 i Västhamnen lastas och lossas Eimskips fartyg Dettifoss samtidigt som MSC's fartyg Benedikt lotsas in till kaj 906.



Elbsun lossades och lastades vid kaj 906 i Västhamnen. Elbsun är ett av fartygen som seglar för Unifeeder, rederiet som från tidigare i höst ökade upp med ytterligare ett anlöp i veckan. Därmed trafikerar Unifeeder Helsingborgs Hamn fem gånger per vecka med last till och från hamnarna i Europa.



MV Norheim lossade timmer i Sydhamnens spannmålsterminal. Fartyget klarerades av Citadel Shipping.

God grön jul!



Seabins

Återvinning

Elbilsladdning

Marinvänlig kaj

MSC-märkt lax & sill

CO₂-beräknad julmeny

Två fartyg med batteridrift

Ekologiska klappar i butiken

FORSEA
FERRIES

TÄVLING I TURLISTAN NR 3 2022

1:A PRIS

Tur/returresa med ForSea, Helsingborg-Helsingör samt Rödby-Puttgarden för bil och 9 personer.

2:A & 3:E PRIS

Tur/returresa med ForSea över Öresund för bil och 9 personer.

4:E & 5:E PRIS

Tur/returresa med ForSea över Öresund för två personer

VINNARE I TURLISTAN NR 2 / 2022

1:A PRIS:
Emilia Johansson
Conteam Repair AB

2:A PRIS:
Mikael Andersson
GDL Sjöcontainer AB

3:E PRIS:
Jan Fenning
Pensionär

4:E PRIS:
Mats Davidsson
Nordic Waterproofing

5:E PRIS:
Thomas Söderbergh
MSC Sweden AB

1. Redan i september lossade Helsingborgs Hamn årets första last med pellets till Öresundskraft. Hur mycket pellets var det som lossades?

A. 5800 ton B. 8500 ton C. 8000 ton

2. Framtidsdagen i Alvesta där Helsingborgs hamn deltog hade ett övergripande tema. Vilket?

A. Inflationen och hur den påverkar logistikbranschen
B. Hållbara transporter och logistiklösningar
C. Hemligheten bakom effektiva transporter

3. Öresundskraft fått stöd för att bygga två laddstationer för el-lastbilar i Helsingborgs Hamn. Vilken myndighet delar ut detta stöd?

A. Hållbarhetsmyndigheten
B. Elmyndigheten
C. Energimyndigheten

4. Miljötekniska undersökningar av marken och havsbotten har genomförts i Sydhamnen. Vad heter det företag som utfört arbetet?

A. Berocca B. Brecola C. Breccia

5. Varje år under vintern ökar importen av en viss typ av frukt. Vad kallar hamnen detta fenomen?

A. Citrussäsongen B. Mandarinsäsongen C. Citronsäsongen

NAMN: _____

FÖRETAG: _____

ADRESS: _____

POSTNR/ORT: _____

Skicka eller mejla svaret till:
Turlistan/Tävling 3 / 22
Helsingborgs Hamn AB,
251 89 Helsingborg.
kontakt@port.helsingborg.se

Besök i Helsingborgs Hamn



Anders Paulsson (h) välkomnade Björn Persson (v) och Casandra Bjerneskar (mitten) från Hecksher till hamnen.



Fr v: Erik Eriksen och Elizabeth Concha från COSCO träffade hamnens Nicklas Romell.



Verksamhetsutbyte! Norrköpings Hamn på studiebesök i Helsingborgs Hamn.



Fr v: Sten Camitz tog emot Sara Holmér, Jonas Fredlund och Linus Molin från GDL Sjöcontainer tillsammans med Lennie Nordin.



Fr v: Camila El Keria och Fredrik Håkansson från CMA CGM träffade hamnens Mark Wieden och Nicklas Romell.



Mark Wieden (m) tog emot Rikard Thornander och Therese Svensson från Fortex International AB

HAMNa rätt i Helsingborgs Hamn

PORT & TERMINAL OPERATIONS

BERTH PLANNER

For questions concerning vessel arrival and departure, as well as operational issues.

operations@port.helsingborg.se

Phone: +46 42 10 73 13 (office hours)

Duty: +46 732 31 58 69

VESSEL PLANNER (weekdays 6:00 – 20:00)

For questions concerning discharge/loading files, EDI, depot issues, cleaning, PTI and depot release orders.

vessel@port.helsingborg.se

Phone: +46 42 10 66 34

RAIL PLANNER (weekdays 6:00 – 20:00)

For questions concerning train operations, depot issues, cleaning, PTI and depot release orders.

rail@port.helsingborg.se

Phone: +46 42 10 66 21

CENTRAL GATE (weekdays 6:00 – 20:00)

For questions concerning pre-notification of units.

gate@port.helsingborg.se

Phone: + 46 42 10 63 26

IMPORT SERVICE (weekdays 7:30 – 16:00)

For questions concerning import units and customs clearance for imports.

import@port.helsingborg.se

Phone: +46 42 10 63 27

EXPORT SERVICE (weekdays 6:00 – 20:00)

For questions concerning export bookings and documents.

export@port.helsingborg.se

Phone: +46 42 10 66 34

BOOKING

CARGO SERVICE (weekdays 7:30 – 16:00)

For bookings and questions concerning stuffing and stripping.

cargoservice@port.helsingborg.se

Phone: +46 42 10 63 59

CUSTOMER SERVICE (weekdays 7:30 – 16:00)

For questions concerning invoices, etc.

customerservice@port.helsingborg.se

Phone: +46 42 10 62 34 Lisa Josefsson

Phone: +46 42 10 62 57 Catharina Andersson

Phone: +46 42 10 63 59 Susanne Johansson

PORT OF HELSINGBORG

Postal address: SE-251 89 HELSINGBORG

Visit address: OCEANGATAN 3, HELSINGBORG

Phone: +46 42 10 63 00

Email: info@port.helsingborg.se

www.port.helsingborg.se

SALES



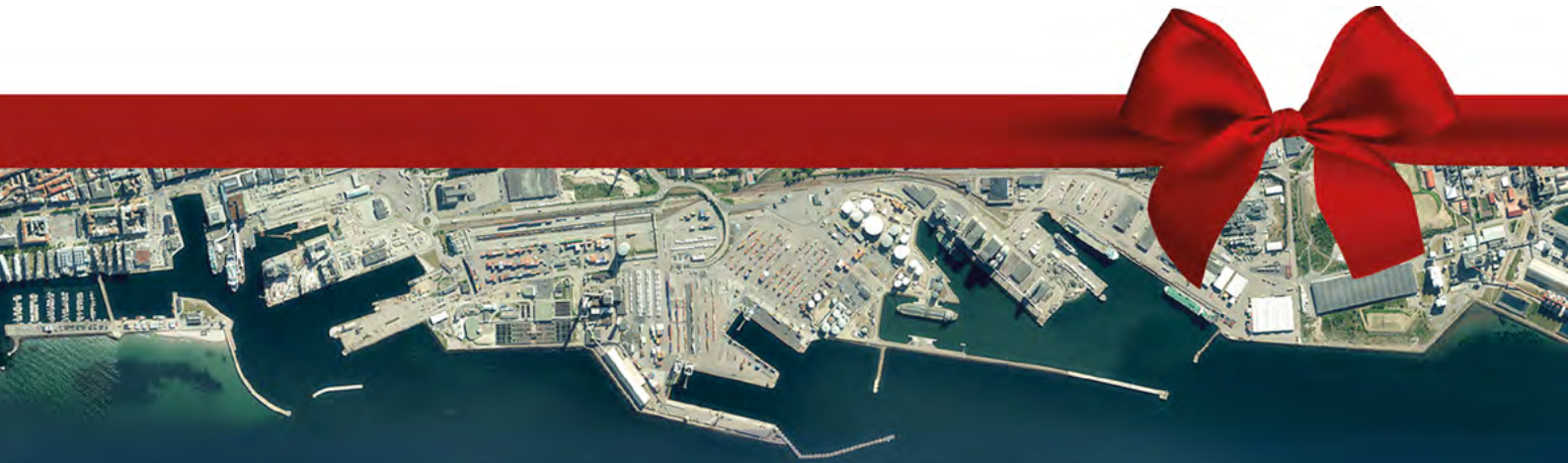
Mark Wieden
Key Account Manager / Cruise Manager,
Helsingborgs Hamn
fornamn.efternamn@port.helsingborg.se
070-870 15 18



Nicklas Romell,
CCO, Helsingborgs Hamn
fornamn.efternamn@port.helsingborg.se
070-627 64 07



Anders Paulsson
Key Account Manager, Helsingborgs Hamn
fornamn.efternamn@port.helsingborg.se
072-961 17 91



God Jul
&
Gott Nytt År!

Tack för att vi har fått vara er logistikpartner i år!
Traditionsenligt ger vi en julgåva i form av stöd till
Barncancerfonden.

