

Helsingborgs Hamn

ÅRSREDOVISNING 2025



Helsingborgs Hamns årsredovisning 2025 består av affärsöversikt, hållbarhetsrapport, bolagsstyrningsrapport och finansiella rapporter.

Hållbarhetsrapporten är inspirerad av GRI Standards och utgår från gällande lagkrav enligt årsredovisningslagen. Vår ambition är att redovisa hållbarhetsarbetet tydligt och överskådligt med fokus på de frågor som är mest väsentliga för verksamheten.

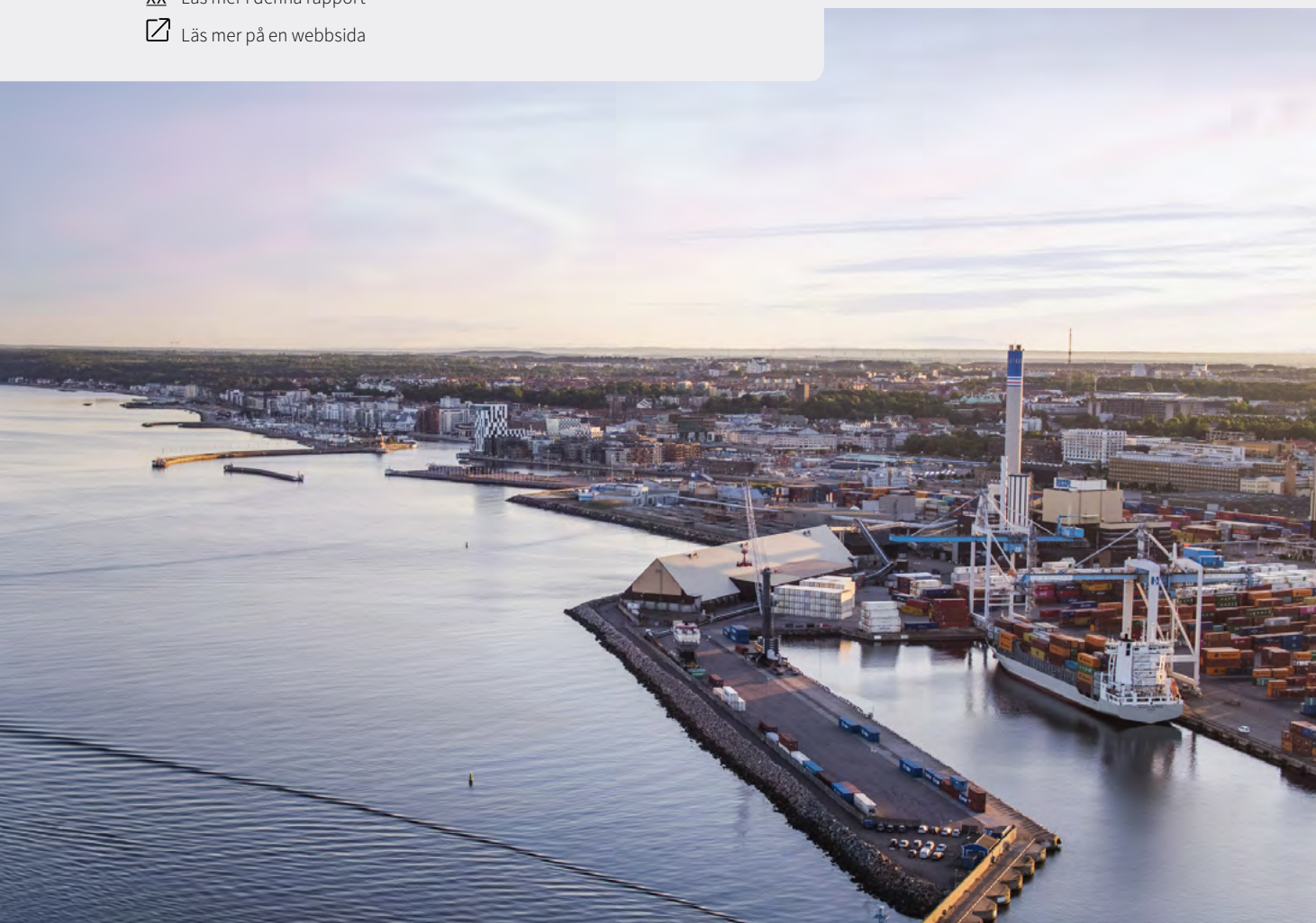
Kompletterande upplysningar och utvalda GRI-referenser samlas i en förenklad GRI-bilaga. Den omfattar information som inte redovisas på annan plats i rapporten.

Symboler visar var du hittar mer information i rapporten. Understrukna sidnummer fungerar som länkar till andra delar av rapporten.

KLICKBARA SYMBOLER:

XX Läs mer i denna rapport

Läs mer på en webbsida



Innehåll

VD-ord

Ett år av ansvar, riktning och förberedelse för framtiden	5
---	---

Affärsöversikt

Helsingborgs Hamn i korthet	6
Hamnens verksamhetsområden	6
Helsingborgs Hamn i siffror 2025	7
Året i korthet – viktiga händelser 2025	8
Värdeskapande affärsmodell	10
Balanserat import- och exportflöde	11
Vision	12
Hamnens strategiska riktning	13
Ny containerterminal i södra läget	14

Hållbarhetsrapport

Hållbart erbjudande

Hållbarhet i Helsingborgs Hamn	16
Styrning och hållbarhetsstrategi	17
Väsentliga hållbarhetsområden	17
Nöjda kunder	18
Utveckling i dialog med kunder	19
Hamn och samhälle	20
Klimatrisker	22
Ny containerterminal för framtidens krav	23

Hållbar verksamhet

Logistikstaden Helsingborg – regional utveckling och samhällsnytta	24
Säkra transporter	26
Energi och resurseffektiv drift	28
Utsläpp	30
Avfall och cirkulära flöden	32
Hamnära buller	34
Omställning av den operativa verksamheten	35
Framtida containerterminal	35

Ansvarsfull partner

Säkerhet främst	36
Kompetensutveckling	38
Rättvisa arbetsvillkor	39
Jämställdhet	40
Mänskliga rättigheter	40
Ansvarsfulla inköp	41
Affärsetik och antikorrupcion	42

GRI-bilagor

Rapporteringspraxis	44
Hållbarhetsstyrning	44
Intressentengagemang	45
Väsentlighetsanalys	46
Väsentliga aspekter och upplysningar om hållbarhetsstyrningen	47
GRI Standards Index – översikt	47
Revisorns yttrande avseende den lagstadgade hållbarhetsrapporten	48

Bolagsstyrning

Ägare och bolagsform	50
Styrelse	53

Finansiella rapporter

Förvaltningsberättelse	54
Flerårsöversikt	56
Räkenskaper	57
Tilläggsuppgifter och noter	60
Styrelsens yttrande angående värdeöverföring	64
Revisionsberättelse	65
Granskningsrapport för Helsingborgs Hamn år 2025	67



Ett år av ansvar, riktning och förberedelse för framtiden

2025 har varit ett år då Helsingborgs Hamn fortsatt att verka i en omvärld präglad av osäkerhet men också av gradvis stabilisering. Globala handelsflöden påverkas fortfarande av geopolitiska spänningar, förändrade transportmönster och ökade krav på säkerhet och hållbarhet. Samtidigt ser vi hur långsiktiga investeringar, mer strukturerade arbetssätt och nära samverkan skapar förutsättningar för fortsatt utveckling.

För Helsingborgs Hamn har året handlat om att ta ansvar i nuet och samtidigt förbereda verksamheten för framtiden. Vår roll som samhällsviktig hamn ställer höga krav på stabil drift, tillförlitlighet och förmåga att utvecklas i takt med förändrade behov.

Ekonomisk hållbarhet genom stabilitet och effektivitet

En grundförutsättning för långsiktig hållbarhet är en stabil och väl fungerande affär. Under året har vi fortsatt att arbeta målmedvetet med effektivisering, kapacitetsutnyttjande och kvalitet i leveransen. Genom tydligare arbetssätt, förbättrad planering och ökad kontroll i verksamheten har vi stärkt vår operativa förmåga och vår konkurrenskraft.

Helsingborgs Hamn verkar i en marknad där marginalerna är små och kraven höga. Det ställer krav på ansvarsfull ekonomisk styrning och långsiktiga prioriteringar. Vårt fokus är att skapa värde över tid och att säkerställa att investeringar bidrar till både affärsnytta och samhällnytta.

Social hållbarhet, säkerhet och ansvar

Säkerhet och arbetsmiljö är centrala delar av vårt uppdrag. Under året har arbetet med säkerhet fortsatt att utvecklas, både i det dagliga arbetet och ur ett övergripande systemperspektiv. Helsingborgs Hamn är en plats där många människor, verksamheter och flöden möts, vilket ställer höga krav på struktur, tydlighet och samverkan.

Vår klassning som skyddsobjekt understryker hamnens betydelse för samhället. Genom utbildning, samarbete med myndigheter och ett ökat fokus på personalsäkerhet arbetar vi för att skapa en trygg arbetsplats och en robust verksamhet som kan hantera risker och störningar.

Medarbetarna är hamnens viktigaste resurs. Deras kompetens, engagemang och ansvarstagande är avgörande för vår förmåga att leverera varje dag. Att erbjuda en säker, inkluderande och utvecklande arbetsmiljö är därför en självklar prioritering.

Miljömässig hållbarhet som del av den dagliga verksamheten

Hållbarhetsarbetet i Helsingborgs Hamn är nära kopplat till hur vi planerar, driver och utvecklar verksamheten. Under året har vi fortsatt att ta steg mot minskad klimatpåverkan genom elektrifiering, effektivare flöden och ett mer genomtänkt resursutnyttjande.

Samtidigt är vi realistiska i vår syn på omställningen. Alla mål kan inte nås i samma takt, men riktningen är tydlig. Genom att bygga strukturer som möjliggör förändring över tid skapar vi förutsättningar för en hamn som är hållbar även på lång sikt.

Att forma framtidens hamn

En central fråga för Helsingborgs Hamn är hur vi långsiktigt säkrar kapacitet, säkerhet och hållbarhet. Arbetet med att utreda ett framtida läge för containerverksamheten är ett viktigt led i detta. Det handlar om att skapa handlingsberedskap och en robust hamnstruktur som kan möta framtidens krav och fortsatt bidra till regionens och Sveriges logistikförsörjning.

2025 har varit ett år av analys, förberedelser och strategiska vägval. De beslut som fattas i dag kommer att få betydelse långt fram i tiden, både för Helsingborgs Hamn och för regionen i stort.

Avslutande ord

Jag vill rikta ett varmt tack till våra medarbetare, kunder, samarbetspartners och vår ägare, Helsingborgs stad. Genom samarbete, ansvarstagande och ett gemensamt fokus på framtiden fortsätter vi att utveckla Helsingborgs Hamn som en säker, effektiv och hållbar nod i transportkedjan.

Med tydlig riktning och respekt för vårt uppdrag står vi väl rustade att möta kommande år.

Bart Steijaert,
Verkställande direktör



Helsingborgs Hamn i korthet

Helsingborgs Hamn är en av Sveriges största färjehamnar och en etablerad containerspecialist med en strategisk placering nära kontinenten. Hamnen erbjuder rederier, transportörer och speditörer säker hamninfrastruktur och effektiv terminalservice med sjö-, väg- och järnvägsförbindelser dygnet runt, året om.

Containerverksamheten är hamnens kärna och utgör en betydande del av logistikflöden till och från Sverige. Genom regelbunden linjetrafik från flera containerredier når varor till och från Helsingborg vidare ut i världen. Färjetrafiken mellan Helsingborg och Helsingör har hög turtäthet och är en viktig länk för både gods, resande och pendling över Öresund.

Merparten av världens handel transporteras via sjöfart. Helsingborgs Hamn är därför en viktig del av vardagen. Varor till butiker, industrier och hushåll passerar hamnen varje dag. För att möta ökade krav på effektivitet, säkerhet och hållbarhet utvecklas hamnens infrastruktur, teknik och arbetssätt löpande.

Helsingborgs Hamn AB bedriver verksamhet i Helsingborg och ägs av Helsingborgs stad. Utifrån ägardirektivet ska bolaget driva en långsiktigt lönsam och effektiv hamnverksamhet med nöjda kunder och tydligt fokus på hållbar utveckling. Arbetet styrs av en gemensam strategisk riktning och en ambition att vara en tillförlitlig och modern del av samhällets transportsystem.

Hamnens verksamhetsområden

Helsingborgs Hamn bedriver verksamhet inom fyra huvudområden som tillsammans skapar effektiva och sammanhängande gods- och transportflöden.



Containertrafik

Hamnens största verksamhetsområde och kärnan i rollen som containerspecialist. Omfattar import, export och omlastning i intermodala flöden.

OMSÄTTNING 303 (275) MNKR
ANDEL AV OMSÄTTNINGEN, 70 (68) %.



Uthyrning inklusive Skåneterminalen

Uthyrning av mark, byggnader och infrastruktur som bidrar till stabila och långsiktiga intäkter.

OMSÄTTNING 20 (19) MNKR
ANDEL AV OMSÄTTNINGEN, 5 (5) %.



Färje- och kryssningstrafik

Högfrekvent färjetrafik över Öresund för både gods och passagerare, samt ett begränsat antal kryssningsanlöp.

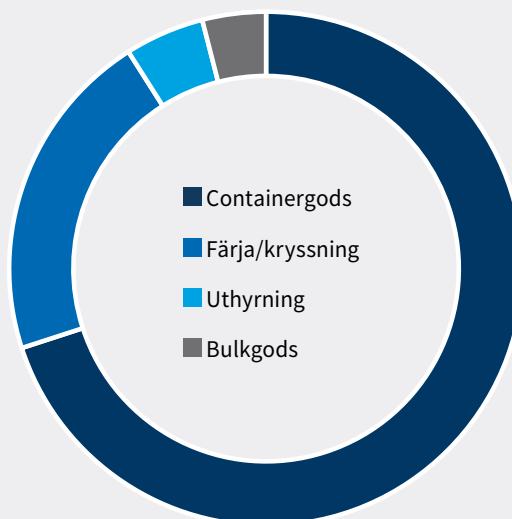
OMSÄTTNING 94 (95) MNKR
ANDEL AV OMSÄTTNINGEN, 21 (23) %.



Bulktrafik

Hantering av torra bulkvaror såsom spannmål och skogsprodukter samt flytande bulk, exempelvis bioolja, med koppling till regional industri och energiförsörjning.

OMSÄTTNING 16 (15) MNKR
ANDEL AV OMSÄTTNINGEN, 4 (4) %.



Helsingborgs Hamn i siffror 2025

Helsingborgs Hamn är en central nod i Sveriges och norra Europas transportsystem. Varje dag möts globala handelsflöden, nationell infrastruktur och lokal verksamhet i en hamn som kombinerar effektivitet, säkerhet och hållbar omställning.

Sjöfarten i världen *



9 av 10 varor

transporteras globalt via sjö någon gång i transportkedjan.

66 000 fartygsanlöp
21 miljoner passagerare
152 miljoner ton gods

Sjöfarten i Sverige *

Helsingborgs Hamn i Sverige 2025



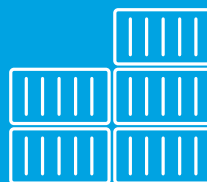
26 000

fartygsanlöp
flest i Sverige



6-7 miljoner

passagerare
flest i Sverige



7,3 miljoner
ton gods

Sveriges näst största
containerhamn

432 mnkr
i nettoomsättning

Logistikflöde 365 dagar om året

20 000 ton gods
hanteras per dag
i genomsnitt

265 000 TEU
hanteras årligen i
containerterminalen

63 000 TEU
hanteras årligen
på kombiterminalen

Hållbar omställning



1 av 3
arbetsmaskiner
är eldriven

14,9 GWh
av energianvändningen
var med 100 %
förnybara bränslen



- 83 %
CO₂-utsläpp från
2019 till 2025

2,71
olycksfallsfrekvens
(LTIF)



170
anställda varav
24 kvinnor

17 700
arbetstillfällen
kan kopplas till
hamnens verksamhet

*Källa: Sjöfartsverkets statistik 2025: www.sjofartsverket.se/sv/om-oss/nyheter-och-press/nyheter/farre-fartyg-till-svenska-hamnar-2025/

TEU (Twenty-foot Equivalent Unit) är en standardiserad mättenhet för containertrafik och motsvarar en 20-fotscontainer. Avser medeltal anställda under året. LTIF avser antal olyckor som lett till frånvaro i mer än en dag per 200 000 arbetade timmar, exklusive underleverantörer.

Året i korthet – viktiga händelser 2025



Ny rapport om framtida containerläge

Second Opinion utförd av PwC visar på långsiktiga vinster med att flytta containerterminalen söderut.

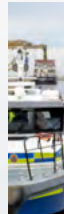


Dania Connect stärker intermodal trafik

Den nya tågpendeln bidrar till ökad volym över järnväg och effektivare godsflöden.

Internationell säkerhetsvecka i hamnen

General Stevedoring Council samlar internationella hamn- och terminalaktörer i Helsingborgs Hamn med fokus på säkerhet, beredskap och arbetsmiljö.



För

Sjö
tillf
nen
av
säke

JAN

FEB

MAR

APR

MAJ

JUN

Stabilisering efter investeringsintensivt år
Resultat och verksamhet stabiliseras efter satsningar på teknik och infrastruktur.

Hybridbogserbåt med eldrift placeras i Helsingborg
Svitzer placerar sin första hybridbogserbåt i hamnen, som valts ut för sin tekniska infrastruktur och förutsättningar för eldrift.



Beslut om ny tullbyggnad
Helsingborgs Hamn och Tullverket samverkar i beslut om ny tullbyggnad för säkerhet och effektivare godsflöden.





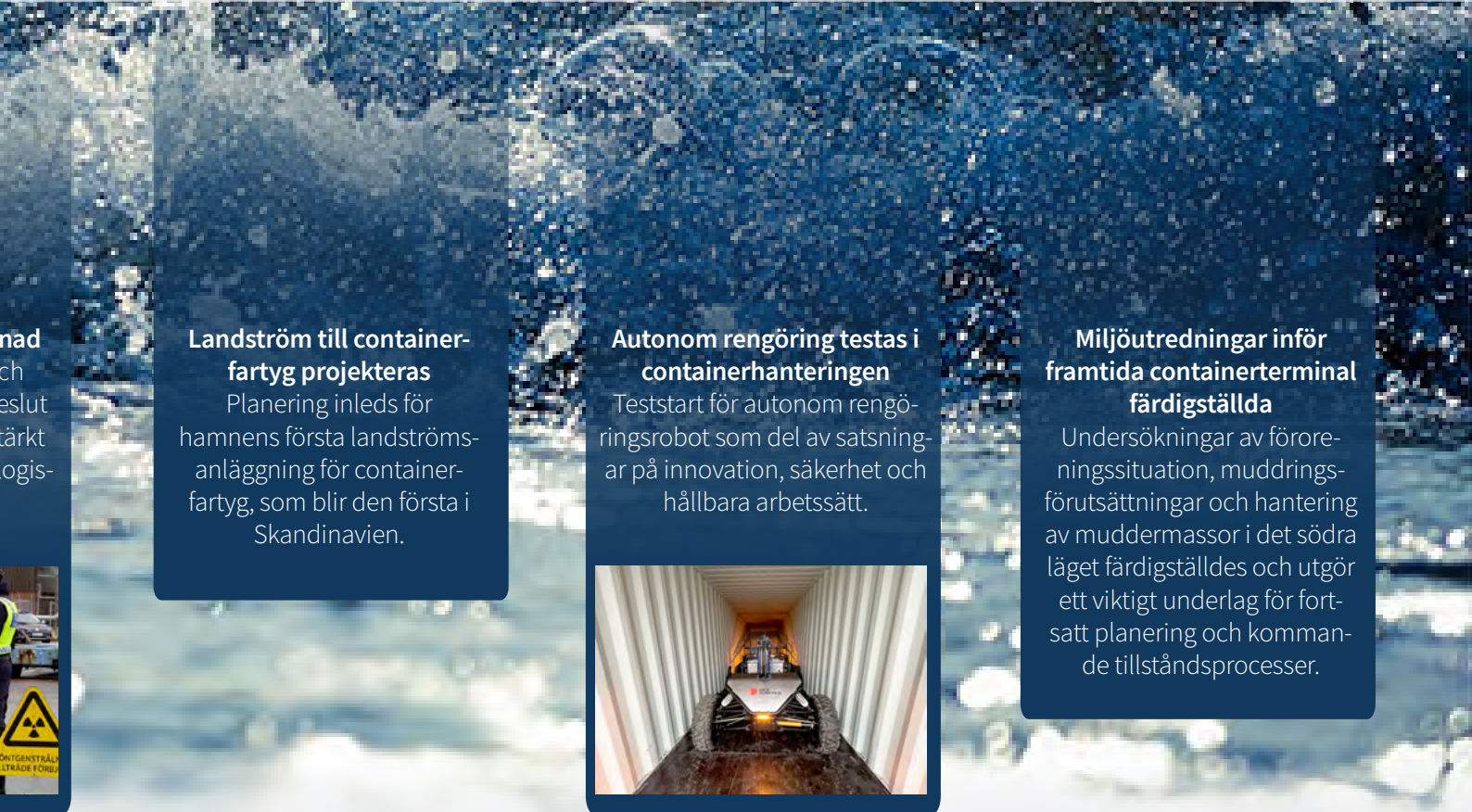
Stärkt samverkan för ökad sjösäkerhet
 Polisen etablerade en daglig närvaro i Sydhamnen under året, som en del av arbetet med att stärka säkerheten i regionens transportflöden.



Internationell uppmärksamhet för digitalisering
 Helsingborgs Hamn blir finalist i Supply Chain Excellence Awards 2025 för införandet av nytt terminaloperativsystem.

Kunderna i fokus – ny kundundersökning
 Årets kundundersökning genomförs som underlag för fortsatt utveckling.

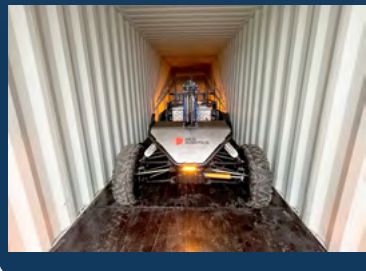
JUL	AUG	SEP	OKT	NOV	DEC
------------	------------	------------	------------	------------	------------



Landström till containerfartyg projekteras
 Planering inleds för hamnens första landströmsanläggning för containerfartyg, som blir den första i Skandinavien.

Landström till containerfartyg projekteras
 Planering inleds för hamnens första landströmsanläggning för containerfartyg, som blir den första i Skandinavien.

Autonom rengöring testas i containerhanteringen
 Teststart för autonom rengöringsrobot som del av satsningar på innovation, säkerhet och hållbara arbetssätt.



Miljöutredningar inför framtida containerterminal färdigställda
 Undersökningar av föroreningsituation, muddringsförutsättningar och hantering av muddermassor i det södra läget färdigställdes och utgör ett viktigt underlag för fortsatt planering och kommande tillståndprocesser.



Värdeskapande affärsmodell

Helsingborgs Hamn som nav i den svenska transportkedjan

Helsingborgs Hamns värdeskapande affärsmodell beskriver hur hamnen skapar värde genom att vara en central nod i transportkedjan mellan sjö och land. Genom hamninfrastruktur, terminalverksamhet och samverkan med rederier, transportörer, speditörer och andra aktörer möjliggör hamnen effektiva och tillförlitliga flöden av gods och resande till och från Sverige.

Affärsmodellen utgår från import och export som ytterpunkter i värdekedjan. Mellan dessa sker transporter, omlastning, lagring och sjöfart i ett sammanhängande flöde där hamnen spelar en avgörande roll. Val av import- och exporthamn, tillgång till fungerande landinfrastruktur och effektiva terminalprocesser är centrala faktorer för att hela kedjan ska fungera.

Till och från Helsingborgs Hamn transporteras gods via väg och järnväg. I hamnen sker omlastning, lagring och terminalhantering där gods tas emot, lagras vid behov och lastas eller lossas från fartyg. Anlöp och sjöfart sker i nära samverkan mellan rederier, lotsar, bogserbåtar och hamnens egen verksamhet. Tillsammans skapar dessa moment ett flöde som knyter samman regionala, nationella och internationella transporter.

I hela värdekedjan är faktorer som kostnad, tillförlitlighet, kapacitet, tillgänglighet och miljöpåverkan avgörande.

Helsingborgs Hamn skapar värde genom att erbjuda stabil infrastruktur, hög tillgänglighet och etablerade arbetssätt som gör flödena förutsägbara och effektiva för kunderna.

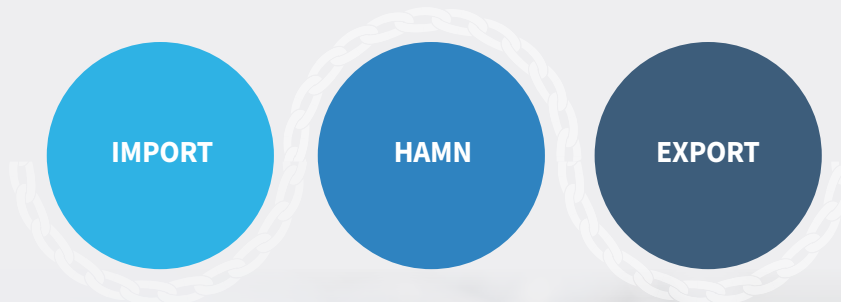
Hamnens roll är att skapa förutsättningar för ett väl fungerande flöde. Det sker genom planering och utveckling av hamnområdet, investeringar i infrastruktur och teknik samt genom att tillhandahålla terminalverksamhet och andra hamnrelaterade tjänster. Genom samverkan med kunder, myndigheter och andra aktörer bidrar hamnen till ordning, effektivitet och säkerhet i transportkedjan.

Affärsmodellen bygger på rollen som containerspecialist med unik placering nära kontinenten. Genom hög tillgänglighet, täta anlöp och väl fungerande kopplingar till väg och järnväg skapas värde för kunder i form av tillförlitliga transporter och effektiva flöden. För ägare och samhälle skapas värde genom att hamnen bidrar till näringslivets utveckling och långsiktig konkurrenskraft.

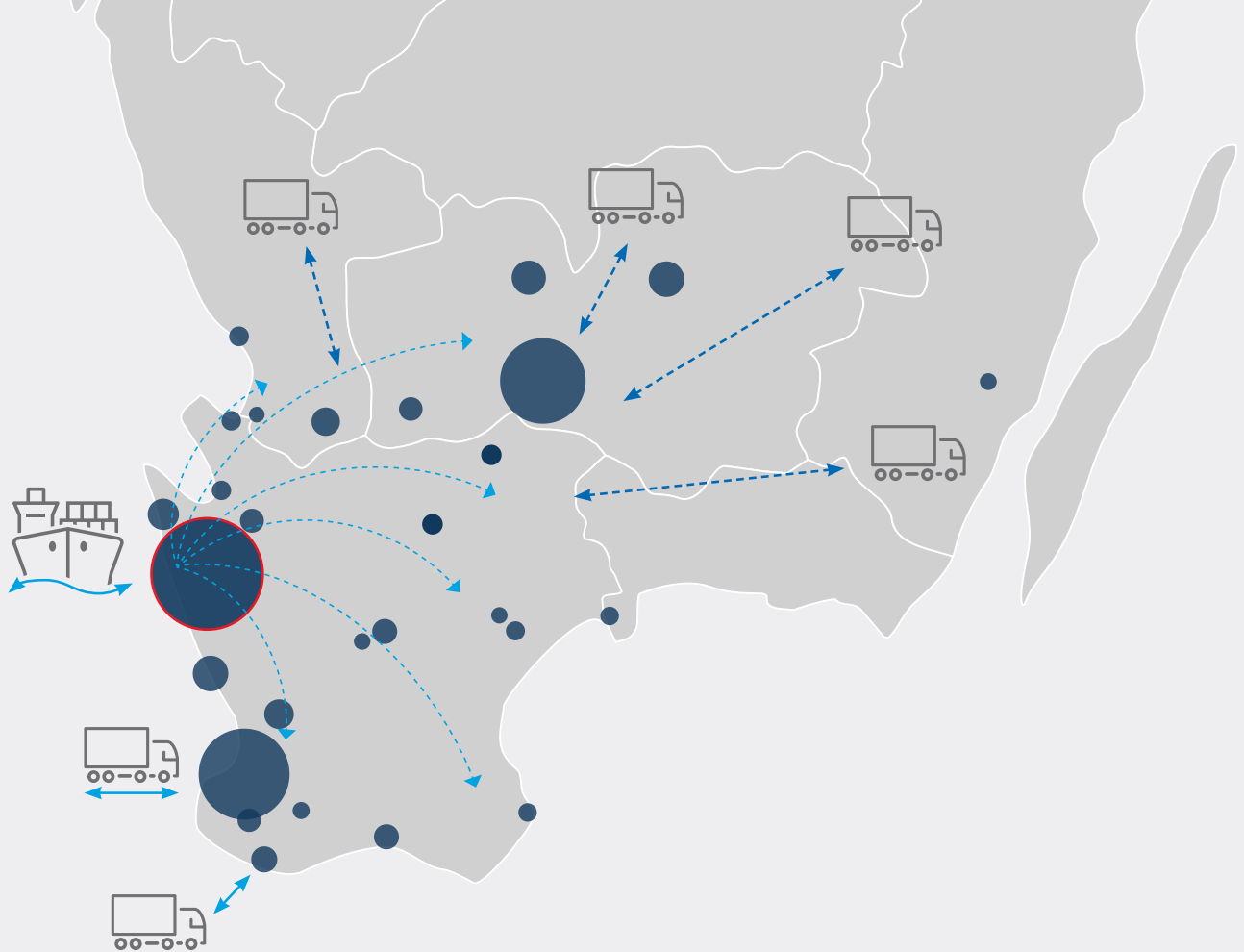
Hamnens utbud utvecklas kontinuerligt i takt med förändrade krav och behov. Genom investeringar i infrastruktur, teknik och arbetssätt stärks kapacitet, effektivitet och hållbarhet. På så sätt skapas förutsättningar för att Helsingborgs Hamn även framåt ska vara en tillförlitlig och värdeskapande del av transportkedjan.

Helsingborgs Hamn

samlingspunkt och nod som möjliggör effektiva flöden



Infrastruktur • Terminalverksamhet • Samverkan • Tillgänglighet



Balanserat import- och exportflöde

Sverige är ett export- och importberoende land. Vi saknar vissa råvaror samtidigt som vi har ett överskott av andra. Genom handel med omvärlden jämnas dessa obalanser ut och näringslivet får tillgång till marknader, insatsvaror och kompetens. En stor del av Sveriges handel sker med Europa, som är den viktigaste import- och exportmarknaden.

Helsingborg som logistiknav

Helsingborgsregionen är ett av Sveriges viktigaste logistiknav. Regionen har en stark position inom livsmedelslogistik och containerhantering samt spelar en central roll i de nationella varuflödena. Helsingborgs Hamn är Sveriges näst största containerhamn och landets största inom kylcontainrar, vilket stärker regionens betydelse för import, export och distribution av temperaturkänsligt gods.

Logistikklustret i Helsingborg präglas av närhet till marknaden, välutvecklad infrastruktur och samverkan mellan näringsliv, akademi och offentlig sektor. Tredjepartslogistik och e-handel fortsätter att utvecklas i regionen och bidrar till ökad efterfrågan på effektiva och tillförlitliga transportlösningar.

En balanserad hamn för import och export

Helsingborgs Hamn upprätthåller en god balans mellan import och export i containertrafiken. En jämn fördelning mellan ankommande och avgående flöden ger hög beläggning för rederierna och bidrar till kostnadseffektiva och hållbara transporter. Hamnens roll som samordnande nod i transportkedjan gör Helsingborg till en attraktiv hamn att anlöpa och stärker näringslivets konkurrenskraft i regionen.

Vision

Vi skapar framtidens hamn
– där effektivitet, tillväxt
och samhällsnytta möts.

Visionen beskriver Helsingborgs Hamns långsiktiga ambition och är vägledande för bolagets utveckling, prioriteringar och investeringar.

Affärsidé

Vi är containerspecialisten
med unik placering i Sverige
som erbjuder säker hamn-
infrastruktur med effektiv
och hållbar terminalservice
dygnet runt.

Affärsidén tydliggör hamnens kärnverksamhet och hur värde skapas för kunder, ägare och samhället.

Hamnens strategiska riktning

Strategisk riktning

Helsingborgs Hamns strategiska riktning tar avstamp i affärsmodellen och visionen om framtidens hamn. Inriktningen syftar till att stärka konkurrenskraften, säkra långsiktig lönsamhet och bidra till samhällsnytta genom effektiva, säkra och hållbara flöden.

Strategisk Agenda 2032 är bolagets gemensamma ramverk och vägleder prioriteringar, investeringar och utveckling över tid. Arbetet fokuserar på att utveckla verksamheten stegvis, med tydlig koppling mellan strategi, verksamhet och ägardirektiv.

Fokusområden

För att omsätta den strategiska riktningen i praktiken arbetar Helsingborgs Hamn med fyra övergripande fokusområden:

- **Affärsutveckling**

Utveckla tjänster, erbjudanden och affärsmodeller som stärker kundnytta och lönsamhet.

- **Optimera arbetssätt**

Skapa standardiserade, datadrivna och effektiva processer som ökar kvalitet, säkerhet och förutsägbarhet.

- **Optimera kapacitetsutnyttjande**

Använda ytor, maskiner och resurser på ett sätt som maximerar kapacitet och tillgänglighet, både i dagens hamn och inför ett framtida terminalläge.

- **Hållbarhet**

Driva miljömässig, social och ekonomisk hållbarhet genom elektrifiering, säkerhetsutveckling och god arbetsmiljö.

Tillsammans stärker fokusområdena hamnens arbetssätt, leveransförmåga och långsiktiga utveckling.

Kundlöften

Helsingborgs Hamns kundlöften beskriver vad kunder kan förvänta sig i mötet med hamnen och är vägledande för hur verksamheten bedrivs:



- **Säker**

Trygg och pålitlig hantering genom tydliga rutiner och hög säkerhetsnivå.



- **Effektiv**

Förutsägbara och smidiga flöden med hög kvalitet i utförandet.



- **Hållbar**

Ansvarsfull drift som tar hänsyn till klimat, arbetsmiljö och långsiktig affärsnytta.

Värdegrund

Hamnens fundament som bär strategin:

- **Ansvarsfulla**

Vi är professionella och tar ansvar för vår arbetsmiljö och våra arbetsuppgifter.

- **Vänliga**

Vi är hjälpsamma, vänliga och visar respekt för vår omgivning.

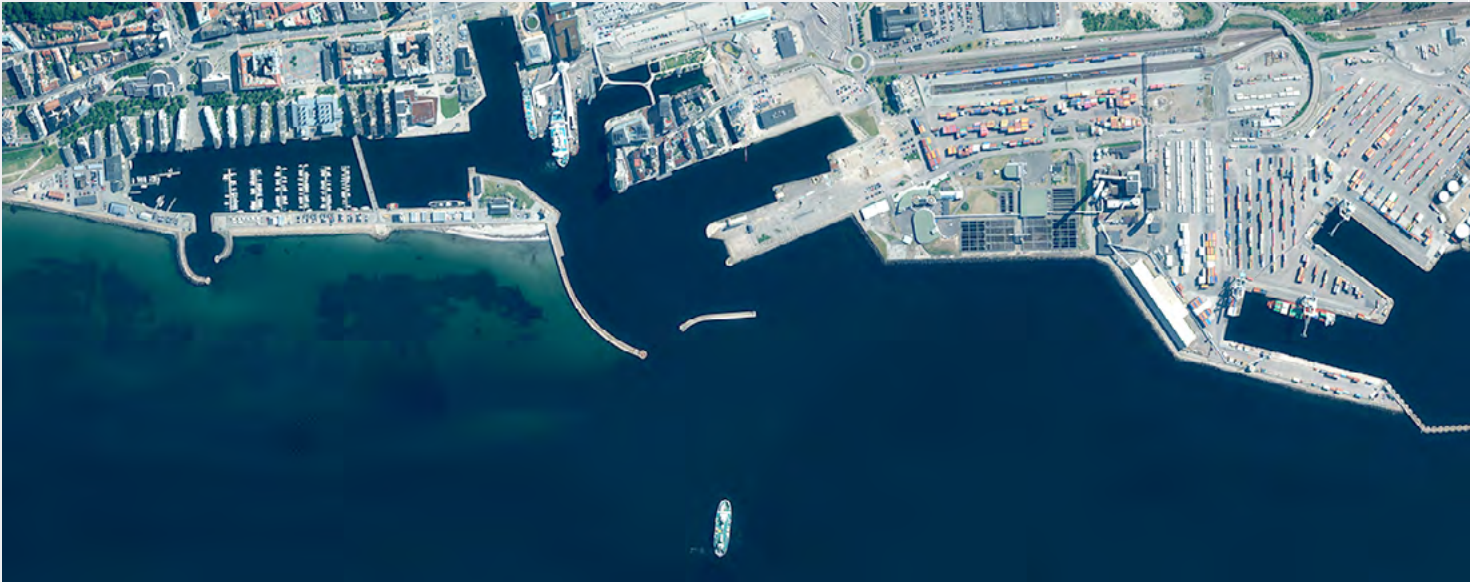
- **Ärliga**

Vi är ärliga, tydliga och talar direkt till varandra.

- **Utvecklande**

Vi är nytänkande, effektiva och arbetar med ständiga förbättringar.





Ny containerterminal i södra läget

En strategisk utveckling för framtidens logistik

Helsingborgs Hamn står inför ett långsiktigt strategiskt vägval. Dagens containerterminal har utvecklats stegvis över tid och används i dag nära sin kapacitetsgräns. Samtidigt förändras förutsättningarna för hamnverksamhet snabbt. Godsflödena växer, kraven på säkerhet skärps och förväntningarna på hållbar drift ökar.

För att även framöver kunna vara en pålitlig nod i svensk och nordisk logistik krävs en containerterminal som är dimensionerad för framtidens behov. Utvecklingen av en ny containerterminal i södra läget är därför inte ett isolerat projekt, utan en strategisk satsning som tar sikte på tre sammanlänkade spår: effektivitet, säkerhet och hållbarhet.

Effektivitet som grund för fortsatt utveckling

Containerflöden är kärnan i Helsingborgs Hamns verksamhet. Som containerspecialist med unik placering i Sverige behöver hamnen kunna hantera ökade volymer med hög kvalitet och tillgänglighet, även över tid.

I dagens terminal begränsas effektiviteten av ytor, kajlängder och flödeslogik. Det skapar trängsel, ökar sårbarheten och minskar möjligheten att utveckla verksamheten i takt med efterfrågan. En ny containerterminal ger förutsättningar för bättre kapacitetsutnyttjande, tydligare flöden och en mer förutsägbar drift.

Effektivitet handlar inte enbart om tempo, utan om tillförlitlighet, stabilitet och precision. Med rätt utformad infrastruktur kan flaskhalsar minska, ledtider kortas och resurser användas mer ändamålsenligt. Det stärker konkurrenskraften och skapar värde för kunder, ägare och samhället.

Säkerhet i ett sammanhängande system

Säkerhetskraven på hamnar har ökat kraftigt under senare år. Hotbilden omfattar i dag såväl arbetsmiljö och olycksrisker som organiserad brottslighet, sabotage och cyberrelaterade hot. Helsingborgs Hamn är dessutom klassad som skyddsobjekt, vilket ställer särskilda krav på skydd, robusthet och kontroll.

I en modern containerterminal behöver säkerhet vara integrerad i helheten. Flöden, teknik, infrastruktur och samverkan mellan aktörer måste utformas som delar av samma system.

En ny containerterminal skapar möjligheter att separera flöden, minska korsande trafik och tydliggöra gränser mellan olika verksamheter. Det stärker den fysiska säkerheten, förbättrar arbetsmiljön och skapar bättre förutsättningar för samverkan med myndigheter och andra aktörer i logistikkedjan. Genom att planera säkerhet från grunden kan risker minska och motståndskraften i verksamheten öka.



Hållbarhet som långsiktig riktning

Hållbarhet är en integrerad del av Helsingborgs Hamns utveckling och omfattar klimat, arbetsmiljö, resurshushållning och långsiktig affärsnytta. En ny containerterminal är ett viktigt verktyg för att nå dessa mål.

Med en modern terminalstruktur blir det möjligt att elektrifiera fler arbetsmoment, minska energiförluster och optimera användningen av mark och utrustning. Effektivare flöden bidrar till lägre utsläpp per hanterad container och bättre arbetsförhållanden för medarbetarna.

Hållbarhet handlar också om att bygga för framtiden. En terminal som är anpassad för förändrade flöden, ny teknik och ökade krav ger handlingsutrymme över tid och minskar behovet av kortsiktiga lösningar.

Tre spår som hör ihop

Effektivitet, säkerhet och hållbarhet kan inte utvecklas var för sig. De förstärker varandra och måste ses i ett sammanhang. En effektiv terminal utan säkerhet är sårbar. En säker terminal utan hållbarhet saknar långsiktig riktning. En hållbar terminal utan effektivitet riskerar att tappa sin roll i logistikkedjan.

Utvecklingen av en ny containerterminal i södra läget handlar därför ytterst om att säkra Helsingborgs Hamns roll som en modern, robust och samhällsviktig hamn även i framtiden.





Hållbarhet i Helsingborgs Hamn

Helsingborgs Hamn bedriver en samhällsviktig verksamhet med påverkan på människor, miljö och ekonomi. Hållbarhet är därför en integrerad del av hur hamnen planeras, drivs och utvecklas över tid. Det handlar om att ta ansvar för den egna verksamheten, men också för den roll hamnen spelar i transportkedjan och i samhället i stort.

Hamnverksamhet innebär komplexa flöden, höga krav på säkerhet och ett nära samspel mellan många aktörer. Genom effektiva arbetssätt, långsiktiga investeringar och tydlig styrning arbetar Helsingborgs Hamn för att minska negativ påverkan och samtidigt skapa värde för kunder, ägare och samhället.

Hållbarhetsarbetet omfattar tre dimensioner: ekonomisk, social och miljömässig hållbarhet. Tillsammans utgör de grunden för en stabil och ansvarsfull utveckling, där verksamheten kan bedrivas på ett sätt som är robust i dag och hållbar även i ett längre perspektiv.

I detta kapitel redovisas hur Helsingborgs Hamn arbetar med hållbarhetsfrågor inom verksamheten. Här beskrivs styrning, prioriteringar och resultat inom de områden där hamnen har störst påverkan och möjlighet att bidra till en hållbar utveckling.

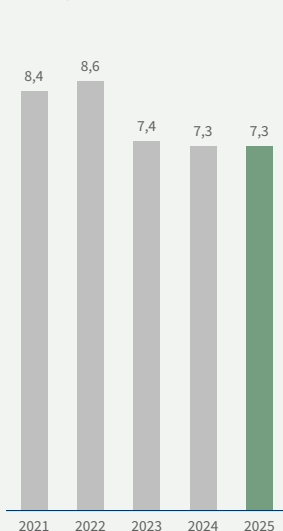
Hållbarhet i korthet – nyckeltal

Här sammanfattas ett urval av nyckeltal som ger en övergripande bild av Helsingborgs Hamns hållbarhetsarbete under året.

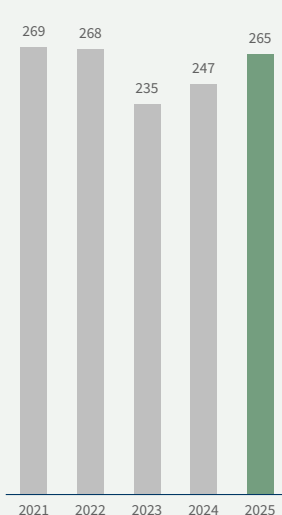
Nyckeltal	2025	2024
Volymer (tusental)		
Ton gods som passerar genom hamnen	7 256	7 303
Hanterade containrar i TEU ¹⁾ sjöledes, LoLo ⁴⁾	265	247
Hanterade enheter i TEU ¹⁾ landledes via järnväg	18	14
Hanterade enheter i TEU ¹⁾ via järnväg på kombiterminal	63	35
Lastfordon med färja	376	394
Personbilar med färja	1 046	1 027
Passagerare med färja	6 675	6 440
Ekonomi (mnkr)		
Nettoomsättning	432	404
Rörelsens kostnader	372	382
Resultat efter finansiella poster	62	26
Energiförbrukning		
Energiförbrukning, GWh	15	14,8
Personal		
Anställda ²⁾	170	173
Olycksfallsfrekvens (LTIF) ³⁾	2,71	0,65

¹⁾ TEU (Twenty-foot Equivalent Unit) är en standardiserad måttenhet för containertrafik och motsvarar en 20-fotscontainer. ²⁾ Medeltal anställda under året ³⁾ Antal olyckor som resulterat i frånvaro i mer än en dag per 200 000 arbetade timmar, exkl. underleverantörer. ⁴⁾ Load on - Load off, benämning för hantering på ett containerfartyg.

Total godsvolym, miljoner ton



Sjöledes containerhantering LoLo⁴⁾, TEU¹⁾, tusen



Totalt antal lastfordon med färja, tusen



Passagerare över HH-leden, miljoner



Styrning och hållbarhetsstrategi

Helsingborgs Hamns hållbarhetsarbete utgår från bolagets uppdrag, affärsmodell och strategiska riktning. Hållbarhet är integrerat i hur verksamheten styrs, prioriteras och utvecklas, snarare än ett parallellt arbete vid sidan av den operativa verksamheten.

Styrelsen fastställer övergripande mål och inriktning för bolagets hållbarhetsarbete inom ramen för ägardirektiv och gällande lagstiftning. Vd ansvarar för att hållbarhetsarbetet omsätts i verksamheten och följs upp som en del av den ordinarie styrningen. Hållbarhetsfrågor hanteras därmed i samma strukturer och processer som övriga strategiska och operativa frågor.

Hållbarhetsstrategin tar sin utgångspunkt i de tre dimensionerna ekonomisk, social och miljömässig hållbarhet. Tillsammans ska de säkerställa en långsiktigt stabil och ansvarsfull utveckling av hamnverksamheten. Arbetet fokuserar på områden där Helsingborgs Hamn har störst påverkan och möjlighet att bidra till hållbar utveckling, både i den egna verksamheten och i den del av transportkedjan där hamnen verkar.

Prioriteringar inom hållbarhetsarbetet görs utifrån risk, påverkan och affärsrelevans. Detta innebär att resurser riktas mot de frågor som är mest väsentliga för verksamhetens långsiktiga utveckling, säkerhet och konkurrenskraft. Hållbarhetsarbetet följs upp löpande och utvecklas i takt med förändrade krav, förutsättningar och mål.

Som en del av styrningen beaktas hållbarhet i investeringar, verksamhetsutveckling och större beslut. Genom att integrera hållbarhet i planering och uppföljning skapas förutsättningar för ett systematiskt arbete där ekonomiska resultat, arbetsmiljö, säkerhet och miljöpåverkan ses i ett sammanhang.

Denna hållbarhetsrapport redovisar hur Helsingborgs Hamn arbetar med hållbarhet, med fokus på styrning, prioriterade områden och resultat.



Väsentliga hållbarhetsområden

Helsingborgs Hamns hållbarhetsarbete fokuserar på de områden där verksamheten har störst påverkan och ansvar. Prioriteringen av väsentliga hållbarhetsområden utgår från en samlad bedömning av risker, möjligheter och påverkan i den egna verksamheten samt i de delar av transportkedjan där hamnen har möjlighet att påverka.

Identifiering och prioritering av hållbarhetsområden sker löpande och är integrerad i den övergripande styrningen. Bedömningen baseras på dialog med interna och externa intressenter, omvärldsbevakning, gällande regelverk samt hamnens strategiska inriktning. På så sätt säkerställs att hållbarhetsarbetet är relevant, affärsnära och anpassat till verksamhetens långsiktiga utveckling.

De väsentliga hållbarhetsområdena omfattar både operativa och strategiska frågor, med fokus på säker drift, god arbetsmiljö, minskad miljöpåverkan och en stabil och ansvarsfull affär. Tyngdpunkten ligger på områden där åtgärder kan bidra till ökad robusthet i verksamheten och stärka hamnens roll som samhällsviktig funktion.

I följande avsnitt redovisas hur Helsingborgs Hamn arbetar med hållbarhet i praktiken. Här beskrivs mål, aktiviteter och resultat inom respektive område, med fokus på de delar av verksamheten där påverkan och ansvar är som störst.

Nöjda kunder

Nöjda kunder är en förutsättning för Helsingborgs Hamns långsiktiga utveckling. Verksamheten bygger på nära samarbete med rederier, speditörer och varuägare, och på att tjänster och arbetssätt fungerar i kundernas vardag. I ägardirektivet är målet tydligt formulerat: Nöjd-Kund-Index ska uppgå till minst 77 år 2026.

Efterfrågan på hamnens tjänster påverkas av konjunktur och utvecklingen i världshandeln, men kundernas grundläggande förväntningar är stabila över tid. Tillgänglighet, tydlig kommunikation och förutsägbara flöden är avgörande för ett väl fungerande samarbete. Genom att utveckla erbjudandet i dialog med kunderna strävar Helsingborgs Hamn efter att vara en pålitlig och långsiktig partner i transportkedjan.

Dialog som driver förbättring

Dialogen med kunderna förs löpande i det dagliga arbetet och kompletteras med strukturerad uppföljning. Synpunkter tas om hand systematiskt och används som underlag för förbättringar i verksamheten. Ambitionen är att erbjuda hög kvalitet i leverans, ledtider och service, med en kombination av effektiv kontakt och digitala lösningar som underlättar samarbetet.

Implementeringen av det nya Terminal Operating System (TOS) under 2023 innebar en period av förändring som påverkade kundupplevelsen. Under 2024 och 2025 har fokus därför legat på att stabilisera arbetssätt, stärka planeringen och förbättra informationsflödena gentemot kunderna.

Ett tydligt steg framåt

Resultatet från kundundersökningen 2025 visar att förbättringsarbetet har gett effekt. Kundnöjdheten har fortsatt att öka jämfört med föregående år och bekräftar den positiva utvecklingen efter systembytet. Även kundlojaliteten har stärkts, vilket innebär att fler kunder uppger att de gärna rekommenderar Helsingborgs Hamn som samarbetspartner.

Kunderna upplever särskilt förbättringar inom:

- bemötande och kompetens hos hamnens personal
- planering och hantering av godsflöden
- information och kommunikation vid förändringar
- effektiviteten i terminalverksamheten

Detta är områden som varit prioriterade i förbättringsarbetet och som har stor betydelse för kundernas vardag.

Kundernas prioriteringar framåt

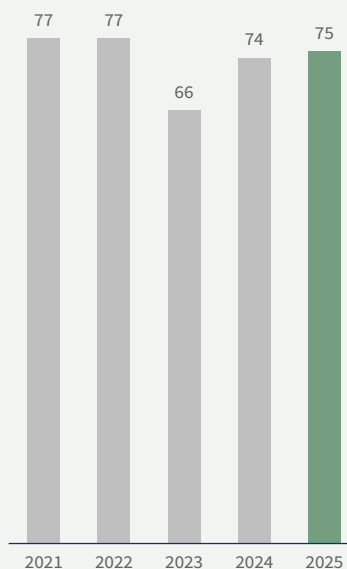
I kundundersökningen ges kunderna även möjlighet att ange vilka frågor de anser att hamnen bör prioritera framöver. Resultatet visar att nöjda kunder fortsatt rankas högt, tillsammans med satsningar på infrastruktur, utsläppsminskningar och näringslivsförutsättning i regionen.

Hållbarhetsområden rangordnade av de svarande

Placering i prioritetsordning	2025	2024	2023
Infrastruktur - kajer och vägnät	1	2	2
Nöjda kunder	2	1	1
Utsläpp – Luftföroreningar	3	8	8
Näringslivsförutsättning i verksamhetsregion	4	5	5
Utsläpp - växthusgaser, global uppvärmning	5	3	3
Teknisk utveckling	6	4	4
Indirekta utsläpp (kunders och samarbetspartners)	7	9	9
Informationssäkerhet	8	6	6
Energianvändning	9	10	10
Arbetsmiljö	10	7	7

Kundernas prioriteringar utgör ett viktigt underlag i det fortsatta hållbarhetsarbetet och bidrar till att insatserna riktas mot de områden som har störst betydelse för både verksamheten och samarbetet med kunderna.

Hamnens Nöjd Kundindex 2021 - 2025:



Om undersökningen

Undersökningsmetoden är sedan 2018 anpassad för att kunna se kontinuerliga mätvärden över tid. Kundundersökningen genomförs av extern part och innehåller grunden för ett NKI-värde, ett standardiserat och etablerat mått på kundnöjdhet, NPS-värde, ett standardiserat och etablerat mått på lojalitet samt ett hållbarhetsavsnitt med utgångspunkt från kunders och partners ståndpunkt i Helsingborgs Hamns väsentlighetsanalys.

Utveckling i dialog med kunder

Resultaten i kundundersökningen speglar ett kontinuerligt arbete med att utveckla tjänster, flöden och infrastruktur i dialog med kunder och samarbetspartners. Under 2025 genomfördes flera initiativ som syftar till att förbättra effektivitet, service och hållbarhet i hamnens verksamhet.

Tillsammans visar dessa exempel hur dialog med kunder omsätts i konkreta förbättringar i verksamheten. Insatserna spänner från vardagsnära effektiviseringar till långsiktiga investeringar i infrastruktur och teknik. På så sätt bidrar utvecklingsarbetet till både ökad kundnytta och ett mer robust och hållbart erbjudande över tid.

Automatiserad skadekontroll vid inpassering

Under året infördes automatiserad skadekontroll av inkommande exportcontainrar vid Centralgaten. Den nya lösningen, baserad på kameror och AI, ersätter det manuella standardflödet och bidrar till ett effektivare inpasseringsförfarande för chaufförer, samtidigt som kvalitet och säkerhet i hanteringen bibehålls. Förändringen genomfördes i dialog med åkerinäringen och är ett första steg i en bredare satsning på teknikdriven effektivisering.

Autonom containerrengöring i test

Helsingborgs Hamn har under 2025 testat autonom rengöring av containrar i samarbete med MCS Robotics. Syftet är att utvärdera hur automatiserade lösningar kan bidra till effektivare processer, förbättrad arbetsmiljö och minskad resursanvändning. Tester i verklig hamnmiljö ger underlag för framtida beslut om hur tekniken kan integreras i hamnens tjänsteutbud.

Landström för containerfartyg

Under 2025 har projektering av landström för containerfartyg fortsatt. Satsningen är en viktig del i hamnens långsiktiga utveckling och stärker erbjudandet till rederier med höga krav på minskade utsläpp och god arbetsmiljö vid kaj. Investeringen ligger i linje med miljötillstånd och kommande EU-krav samt skapar förutsättningar för fossilfri kajvistelse för fartyg med anslutningsmöjlighet.



Hamn och samhälle

Hamnområde blir stadsdel

Oceanhamnen är Helsingborgs nya stadsdel och har, som namnet antyder, en tydlig koppling till hamn och hav. I ett område som under lång tid varit en central del av Helsingborgs Hamns verksamhet växer nu en hållbar och tät stadsdel fram.

Utvecklingen följer ett internationellt mönster där äldre hamnområden, ursprungligen anpassade för styckegods och magasinshantering nära kaj, omvandlas till attraktiva stadsmiljöer. I Helsingborg sker denna omvandling inom ramen för stadsutvecklingsprojektet H+, där tidigare hamn- och industriområden successivt utvecklas till nya stadsdelar.

Utvecklingen ställer krav på både stad och hamn. När bostäder, arbetsplatser och handel etableras närmare hamnverksamheten ökar behovet av att hantera buller, transporter och andra störningar på ett sätt som möjliggör en fungerande stadsmiljö över tid.

Samtidigt är det viktigt att Helsingborgs Hamn kan fortsatt vara en viktig drivkraft för regionens utveckling. Verksamheten bidrar till sysselsättning, näringslivets konkurrenskraft och tillväxt i Helsingborg och i Familjen Helsingborg.

Utveckla hamnens kapacitet

Helsingborgs Hamn är i dag placerad mitt i staden, något som historiskt varit mindre problematiskt. I takt med urbanisering och befolkningstillväxt ökar dock spänningen mellan riksintresset för hamnverksamheten och efterfrågan på havsnära boende.

Behovet av containertransporter bedöms fortsätta öka över tid, i takt med den ekonomiska utvecklingen. Samtidigt är tillgången till yta i dagens hamnläge begränsad. För att möta framtida behov krävs därför både effektivare användning av befintliga ytor och långsiktiga strukturella lösningar.

Helsingborgs Hamn har under flera år, i nära samverkan med Helsingborgs stad, utrett olika alternativ för hur verksamheten kan utvecklas samtidigt som klimatpåverkan minskar och stadens utveckling möjliggörs. Arbetet ledde till att kommunfullmäktige i januari 2021 beslutade att inleda arbetet med en fördjupad översiktsplan med inriktning att containerhamnen på sikt ska flytta till ett södra läge.

Under 2025 har arbetet med planering och underlag för en ny containerterminal fortsatt. Under året slutfördes PwC:s gransk-

ning av investeringskalkylen samt den samhällsekonomiska analysen, vilka bekräftar tidigare bedömningar av projektets långsiktiga nyttor för hamnen och staden.

Parallellt har flera miljöutredningar genomförts och färdigställts under året, däribland undersökningar av föroreningsituation, muddringsförutsättningar och hantering av muddermassor i det södra läget. Utredningarna utgör ett viktigt kunskapsunderlag för den fortsatta planeringen och kommande tillståndprocesser.

Sammantaget skapar en flytt av containerverksamheten förutsättningar för en mer ändamålsenlig hamninfrastruktur och möjliggör fortsatt stadsutveckling på nuvarande hamnytor.

Direkt ekonomisk påverkan

Helsingborgs Hamn skapar ekonomiskt värde som kommer flera delar av samhället till del. Värdet fördelas mellan ägare, medarbetare, leverantörer, offentlig sektor och det omgivande samhället.

Hamnen har betydelse långt utanför det egna verksamhetsområdet. Som nav för containertrafik är den en viktig förutsättning för import och export i Skåne och delar av södra Sverige. Genom sin roll i transportkedjan bidrar hamnen till fungerande varuförsörjning, konkurrenskraftigt näringsliv och regional utveckling.

Den ekonomiska påverkan redovisas genom skapat och fördelat direkt ekonomiskt värde enligt etablerad struktur.

Skapat och fördelat direkt ekonomiskt värde (GRI 201-1)

Genererat direkt ekonomiskt värde, tkr	2025	2024	2023
Intäkter	433 163	406 764	400 030

Fördelat ekonomiskt värde, tkr			
Rörelsekostnader	-140 042	-141 165	-136 320
Anställdas löner och förmåner	-169 743	-176 430	-175 569
Betalningar till finansärer	-70 385	-50 404	-40 195
Betalningar till den offentliga sektorn	-2 893	-2 087	-3 932
Investeringar i samhället	-8	0	0
Erhållet ekonomiskt värde	50 092	36 678	44 014



Fakta: Riksintresse

Helsingborgs Hamn omfattas av riksintresse enligt miljöbalken. Det innebär att mark- och vattenområden som är särskilt viktiga för kommunikationer och samhällsviktig infrastruktur ska skyddas mot åtgärder som påtagligt kan försvåra deras användning eller utveckling.

Riksintresset är en central utgångspunkt i planeringen av hamnens långsiktiga utveckling och i avvägningen mellan hamnverksamhet och stadsutveckling.

Klimatrisker

Rapportering enligt GRI 201-2. Finansiell påverkan samt andra risker och möjligheter för organisationens aktiviteter att hänföra till klimatförändringarna.

Klimatförändringar och fysisk påverkan

Klimatförändringarna innebär långsiktiga risker för samhälle, infrastruktur och globala transportkedjor. Ökad frekvens av extremväder, stigande havsnivåer och förändrade vädermönster påverkar både den fysiska miljön och förutsättningarna för stabil logistikverksamhet.

För Helsingborgs Hamn är klimatpåverkan i första hand av fysisk karaktär. Stigande vattennivåer, kraftigare stormar och större påfrestningar på kajer och terminalytor kan på sikt påverka både säkerheten i anläggningarna och kontinuiteten i verksamheten. Samtidigt kan störningar i internationella flöden, exempelvis till följd av torka eller översvämningar i andra delar av världen, få indirekta effekter på godsflöden och leveranssäkerhet.

De negativa konsekvenserna av klimatförändringarna bedöms överstiga eventuella positiva effekter, såsom minskat behov av snöröjning eller längre perioder med isfri hamn. Klimatanpassning och utsläppsminskningar är därför centrala delar av hamnens långsiktiga riskhantering.

Ekonomiska risker och omställningskrav

Samhällets ökade reglering av utsläpp och klimatpåverkan innebär på kort sikt ökade investeringsbehov för hamnverksamheten. Omställningen till fossilfri drift, elektrifiering av arbetsmaskiner och utveckling av energiinfrastruktur medför betydande kostnader, men är samtidigt nödvändig för att säkerställa verksamhetens stabilitet över tid.

Helsingborgs Hamn har under senare år fortsatt arbetet med att minska utsläppen från den egna verksamheten. Personbilsflottan är eldriven och omställningen av arbetsmaskiner fortgår. Under 2024 togs en elektrisk reachstacker i drift och ytterligare eldrivna dragbilar levererades. Arbetsmaskiner med förbränningsmotor drivs med HVO100, och laddinfrastruktur har byggts ut successivt.

På längre sikt kräver klimatomålen ett tekniksifte även inom containerhanteringen. Förutsättningarna för detta hänger nära samman med hamnens framtida struktur och tillgång till ändamålsenliga ytor.

Havsnivåhöjning och anpassning av infrastrukturen

Den pågående havsnivåhöjningen bedöms fortsätta under överskådlig tid, oavsett om den globala temperaturökningen begränsas. För Helsingborgs Hamn innebär detta att delar av

kajer och terminalområden på sikt behöver anpassas för högre vattennivåer.

Bedömningar visar att kajer som även framöver ska användas för fartygshantering kan behöva höjas till cirka +4 meter över dagens normalvattennivå mot slutet av seklet. Åtgärder av detta slag innebär omfattande investeringar och lång planeringstid. Samtidigt kommer delar av dagens hamnområden successivt att övergå till stadsutveckling, vilket förändrar både ansvarsfördelning och investeringsbehov.

Under 2025 har planeringsarbetet för en ny containerterminal fortsatt. Som en del av detta arbete har omfattande undersökningar genomförts, bland annat kopplat till muddring och markförhållanden i det södra läget. Resultaten visar på betydande tekniska utmaningar, men också att dessa bedöms möjliga att hantera genom långsiktig planering och strukturerad genomförandeprocess.

Klimatanpassning som långsiktig investering

Investeringar i klimatåtgärder bedöms på sikt minska risken för kostsamma skador till följd av extremväder, havsnivåhöjning och störningar i logistikkedjor. Tidiga åtgärder kan därmed bidra till både ökad säkerhet och lägre totala kostnader över tid.

Helsingborgs Hamn ser klimatanpassning som en integrerad del av den långsiktiga utvecklingen av hamnens infrastruktur och tjänsteutbud. Ambitionen är att kombinera minskad klimatpåverkan med stabil drift, god arbetsmiljö och bibehållen konkurrenskraft.

Hamnen har samtidigt möjlighet att påverka utvecklingen även utanför den egna verksamheten, genom samarbete med kunder, leverantörer och energibolag. Ett exempel är etableringen av en publik laddstation för tunga transporter vid Centralgatan, som bidrar till omställningen av regionala transportflöden och underlättar elektrifiering i transportkedjan.

Vägen framåt

Klimatriskerna är en central utgångspunkt för Helsingborgs Hamns långsiktiga strategiska beslut. För att möta framtidens krav på säkerhet, kapacitet och hållbarhet krävs lösningar som tar hänsyn till både fysisk påverkan, ekonomiska förutsättningar och samhällsutveckling.

Dessa överväganden ligger till grund för arbetet med att utveckla en ny containerterminal anpassad för framtida klimatförhållanden och verksamhetsbehov.

Ny containerterminal för framtidens krav

Helsingborgs Hamn står inför ett långsiktigt vägval. Dagens containerterminal har utvecklats stegvis under lång tid och används i dag nära sin kapacitetsgräns. Samtidigt förändras omvärlden. Godsflöden blir större och mer komplexa, kraven på säkerhet ökar och klimatförändringarna ställer nya krav på hamnens infrastruktur och lokalisering.

För att även framöver kunna vara en stabil och pålitlig nod i det svenska och nordiska transportsystemet krävs en containerterminal som är anpassad för framtidens behov. Arbetet med en ny containerterminal syftar till att långsiktigt säkra kapacitet, säkerhet och hållbarhet i hamnens kärnverksamhet.

Kapacitet och funktion i ett förändrat flödeslandskap

Containertrafiken utgör grunden i Helsingborgs Hamns verksamhet. Som containerspecialist med strategiskt läge i södra Sverige är hamnens förmåga att hantera ökade volymer avgörande för både konkurrenskraft och samhällsnytta.

I dagens terminal begränsas utvecklingen av tillgängliga ytor, kajlägen och flödeslogik. Det minskar flexibiliteten och ökar sårbarheten i verksamheten. En ny containerterminal skapar bättre förutsättningar för tydliga och separerade flöden, effektivare användning av ytor och en mer förutsägbar drift över tid.

En sådan utveckling handlar inte enbart om ökad hanteringskapacitet, utan om att skapa stabila och tillgängliga flöden som möter kundernas krav på kvalitet, leveranssäkerhet och tillgänglighet.

Säkerhet som integrerad del av infrastrukturen

Säkerhetskraven på hamnverksamhet har skärpts under senare år. Hotbilden omfattar i dag både arbetsmiljörisker och yttre hot som organiserad brottslighet, sabotage och cyberpåverkan. Helsingborgs Hamn är dessutom klassat som skyddsobjekt, vilket ställer särskilda krav på skydd och kontroll.

I en modern containerterminal behöver säkerhet och arbetsmiljö vara en integrerad del av planering och utformning. Genom att bygga säkerhet i strukturen, snarare än att hantera den som separata åtgärder, kan risker minska och verksamheten bli mer förutsägbar.

En ny containerterminal ger möjlighet att tydligare separera olika trafikslag, minska korsande flöden och skapa bättre kontroll över tillträde och rörelsemönster. Det stärker både den fysiska säkerheten och arbetsmiljön för dem som verkar i och omkring hamnområdet.

Klimatanpassning och långsiktig hållbarhet

Klimatförändringarna innebär ökade krav på anpassning av kustnära infrastruktur. Stigande havsnivåer och mer frekventa extrema väderhändelser påverkar förutsättningarna för hamnverksamhet över tid.

Arbetet med en ny containerterminal tar hänsyn till dessa långsiktiga förutsättningar. Genom att samla investeringar i ny infrastruktur skapas bättre möjligheter att anpassa kajer, terminalytor och tekniska system till framtida klimatförhållanden. Det minskar sårbarheten jämfört med att genomföra omfattande åtgärder i dagens läge.

En ny terminal ger också bättre förutsättningar för elektrifiering av hanteringsutrustning, energieffektiva flöden och minskade utsläpp per hanterad container. På så sätt kopplas klimatåtgärder, effektiv drift och arbetsmiljö samman i ett gemensamt utvecklingsarbete.

Samhällsnytta och stadsutveckling

Utvecklingen av en ny containerterminal är nära kopplad till stadens långsiktiga utveckling. Genom att på sikt omlokalisera containerverksamheten skapas förutsättningar för både en mer ändamålsenlig hamninfrastruktur och fortsatt stadsutveckling på nuvarande hamnytor.

För Helsingborgs Hamn handlar detta om att balansera rollen som riksintresse och samhällsviktig infrastruktur med stadens behov av attraktiva och hållbara stadsmiljöer. En ny containerterminal är därmed inte enbart ett hamnprojekt, utan en del av ett större samhällsbygge.

Ett stegvis och långsiktigt arbete

Utvecklingen av en ny containerterminal är ett långsiktigt arbete som kräver noggranna analyser, bred samverkan och successiva beslut. Under de senaste åren har förutsättningarna utretts steg för steg, med fokus på teknik, miljö, ekonomi och samhällseffekter.

Målet är att skapa en lösning som stärker Helsingborgs Hamns roll i transportkedjan, bidrar till hållbar tillväxt i regionen och ger stabila förutsättningar för verksamheten även i ett förändrat klimat.

Dessa överväganden ligger till grund för arbetet med att utveckla en ny containerterminal anpassad för framtida klimatförhållanden och verksamhetsbehov.



Logistikstaden Helsingborg – regional utveckling och samhällsnytta

Helsingborgs Hamn har en tydlig och långsiktig påverkan på det lokala och regionala samhället. Genom sin roll som arbetsgivare, skattebetalare och inköpare av varor och tjänster bidrar hamnen direkt till den regionala ekonomin. Den största samhällseffekten uppstår dock indirekt, genom att hamnen är en grundförutsättning för Helsingborgs position som ett av Sveriges ledande logistiklägen.

Hamnen bedriver sin verksamhet centralt i Helsingborg, med kunder som verkar på både regionala och globala marknader. Leverantörsbasen är till stor del lokal och nationell, medan investeringar i specialiserad hamnutrustning sker på en internationell marknad. Denna kombination gör hamnen till en nod där globala flöden möter regional näringslivsutveckling.

Indirekt ekonomisk påverkan (GRI 203-2)

Helsingborgs Hamn har under flera sekel varit en drivkraft i stadens utveckling. Att hamnen i dag är belägen mitt i staden innebär både möjligheter och utmaningar kopplade till markanvändning, buller, transporter och utsläpp. Samtidigt är containerverksamheten en avgörande faktor bakom Helsingborgs starka ställning som logistiknav för Skåne och södra Sverige.

För att belysa hamnens regionala betydelse har WSP Advisory vid återkommande tillfällen analyserat den indirekta ekonomiska påverkan av hamnverksamheten. Den senaste studien, baserad på data från 2022, visar att Helsingborgs Hamns samlade bidrag till den regionala ekonomin uppgick till cirka 16,6 miljarder kronor.

Den regionala avgränsningen omfattar kommunerna i Familjen Helsingborg: Bjuv, Båstad, Helsingborg, Höganäs, Klippan, Landskrona, Perstorp, Svalöv, Åstorp, Ängelholm och Örkelljunga.

Sysselsättning och regional utveckling

Trots att Helsingborgs Hamn har omkring 170 anställda genererar verksamheten betydande sysselsättningseffekter. Studien visar att cirka 17 700 personer är direkt eller indirekt beroende av hamnens verksamhet i regionen.

Av dessa:

- är omkring 1 000 personer direkt verksamma i hamnrelaterade företag
- arbetar cirka 10 400 personer i verksamheter som etablerats i regionen till följd av närheten till hamnen
- utgör omkring 6 200 personer indirekta sysselsättningseffekter hos leverantörer och underentreprenörer

Denna utveckling motsvarar en ökning med cirka 50 procent jämfört med 2012 och speglar både hamnens tillväxt och regionens ökade betydelse som logistikcentrum.

Bidrag till regional ekonomi

Den samlade hamnrelaterade verksamheten bidrar med omkring 17 miljarder kronor till bruttoregionprodukten (BRP) i Familjen Helsingborg, vilket motsvarar cirka 7 procent av regionens totala BRP.

Sedan 2012 har hamnens bidrag till den regionala ekonomin ökat med omkring 70 procent. Utvecklingen följer den långsiktiga tillväxten i svensk utrikeshandel och speglar hamnens roll i ett allt mer containeriserat och globaliserat transportsystem.

Samverkan för en hållbar logistikregion

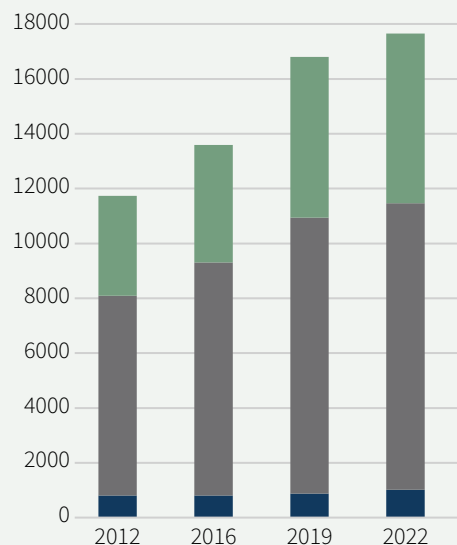
Helsingborgs Hamn samverkar löpande med staden, näringslivet och andra aktörer i regionen för att stärka logistikstadens konkurrenskraft och hållbara utveckling. Tillgång till mark, logistiklokaler och arbetskraft i Helsingborg och kranskommunerna är en viktig förutsättning för denna utveckling.

Som en del av detta arbete skrev Helsingborgs Hamn 2022 under Helsingborgsdeklarationen, en gemensam satsning där aktörer i hela logistikkedjan samverkar för att utveckla Helsingborgsregionen till ett av Europas mest snabbväxande och hållbara logistiknav. Deklarationen syftar till att driva konkreta samarbetsprojekt med målet om nettonollutsläpp till 2030.



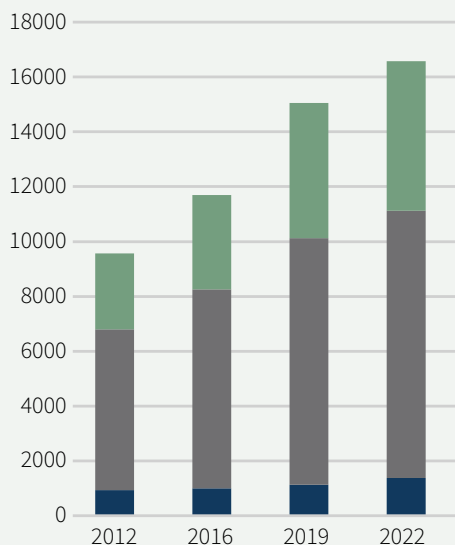
Direkt och indirekt sysselsättning relaterad till Helsingborgs Hamn år 2012, 2016, 2019 och 2022

- Direkt verksamhet i hamnen
- Lokaliserade pga närhet till hamnen
- Indirekt effekt



Hamnens bidrag till Familjen Helsingborgs BRP, år 2012, 2016, 2019 och 2022 (mdr kr)

- Direkt verksamhet i hamnen
- Lokaliserade pga närhet till hamnen
- Indirekt effekt



Hamnens bidrag till Familjen Helsingborgs BRP har ökat kraftigt över tid, från knappt 10 miljarder kr år 2012 till närmare 17 miljarder kr år 2022.

Om analysen

Den regionala samhällsekonomiska analysen har genomförts av WSP Advisory med hjälp av det regionala analys- och prognosverktyget RAPS. Studien omfattar både direkta och indirekta effekter av hamnens verksamhet på ekonomi och sysselsättning.

Säkra transporter

Risker för bristande hållbarhet

Säkra transporter är en grundförutsättning för ett fungerande och hållbart logistiksystem. Helsingborgs Hamn arbetar systematiskt och kontinuerligt med att identifiera, analysera och hantera risker kopplade till verksamheten och till den transportkedja där hamnen ingår.

Risker kan uppstå i flera led och ta sig olika uttryck, till exempel genom olyckor, brottlig verksamhet, felaktig hantering eller bristande efterlevnad av regelverk. Konsekvenserna kan vara skador på människor, miljö, anläggningar och gods, liksom ekonomiska förluster för företag och samhälle.

Transportkedjan omfattar många aktörer och moment. Godset hanteras av olika företag och personer från tillverkning och inlandstransport, via hamnens inpassering, terminalhantering och sjötransport, till mottagare på slutdestinationen. Varje steg innebär specifika risker och omfattas av olika regelverk, inklusive tullbestämmelser, säkerhetskrav, miljölagstiftning och internationella konventioner.

Säkerhet genom tydliga roller och strukturer

Säkerhetsarbetet i Helsingborgs Hamn bygger på tydliga ansvar i varje del av transportkedjan. Hamnens uppdrag är att skapa säkra och stabila förutsättningar för legala flöden att fungera effektivt. Myndigheternas uppdrag är att identifiera, kontrollera och stoppa illegala flöden. Ett fungerande säkerhetsarbete förutsätter därför samverkan mellan hamn, rederier, transportföretag, kunder och myndigheter.

Säkerhet hanteras inte som enskilda åtgärder utan är integrerad i verksamhetens styrning, planering och dagliga drift. Riskhanteringsarbetet omfattar bland annat rutiner för incidentrapportering, förebyggande åtgärder och regelbunden uppföljning. Riskbedömningar och åtgärdsplaner ses över årligen eller vid större förändringar i verksamheten och följs upp av ledning och styrelse.

I de fall risker ligger utanför bolagets direkta kontroll arbetar Helsingborgs Hamn med att förebygga och begränsa konsekvenserna genom strukturerade arbets sätt, samverkan och beredskap.

Skyddat hamnområde och sjöfarts- och hamnskydd

Helsingborgs Hamn är ett skyddat område och omfattas av regelverket International Ship and Port Facility Security Code (ISPS). ISPS syftar till att förebygga och hantera hot mot sjöfart och hamnanläggningar, inklusive terrorism och andra allvarliga säkerhetshot.

I Helsingborg finns flera separata ISPS-områden med tydligt ansvar för respektive aktör. Tillfälliga ISPS-områden kan även upprättas vid särskilda händelser, exempelvis vid kryssningsanlöp, då kajer som normalt är öppna för allmänheten tillfälligt stängs.

Helsingborgs Hamn är även klassat som skyddsobjekt, vilket innebär förstärkta krav på tillträdeskontroll, bevakning och skydd av verksamheten. Den förändrade omvärldssituationen och ett ökat säkerhetshot mot samhällsviktig infrastruktur har ytterligare aktualiserat behovet av långsiktigt säkerhetsarbete i hamnverksamheten.

Säker hantering i den dagliga verksamheten

Hantering av gods inom hamnområdet innebär i sig risker för skador på människor, gods och utrustning. Hamnens ansvar regleras bland annat genom Sveriges Hamnars terminalbestämmelser, som tydliggör ansvarsfördelningen mellan hamn och kund.

Utöver detta arbetar Helsingborgs Hamn systematiskt med arbetsmiljö, säkerhetsrutiner och utbildning för att minska risken för olyckor och tillbud. Verksamheten är försäkrad för de risker som kan falla ut inom hamnens ansvar.

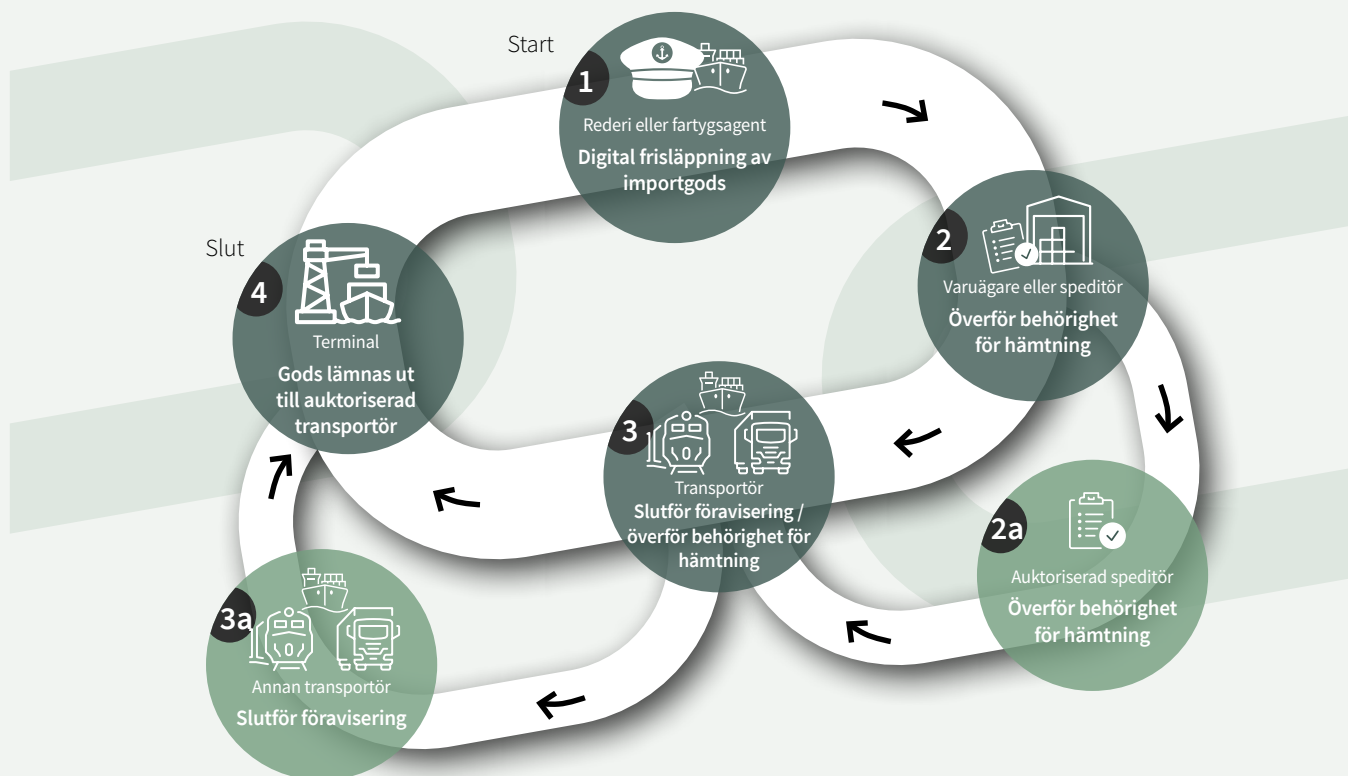


Illustration: En förenklad översikt som visar hur ansvar och säkerhet samverkar genom transportkedjans olika steg, från avsändare till vidare transport.

Energi och resurseffektiv drift

Under 2025 har Helsingborgs Hamn fortsatt arbetet med att minska energianvändningen och ställa om verksamheten mot en mer resurseffektiv och eldriven drift. Energianvändningen är en central del av hamnens miljöpåverkan och omfattar både elektricitet och drivmedel för den operativa verksamheten. De största utmaningarna är kopplade till tunga arbetsmaskiner, där omställningen till eldrift sker stegvis och är beroende av teknik, infrastruktur och verksamhetens krav på stabil drift.

Parallellt med omställningen har hamnen under året fortsatt att arbeta med effektivisering av energianvändningen i den dagliga driften. Genom förbättrade flöden, effektivare användning av utrustning och maskiner skapas förutsättningar för lägre energiförbrukning och minskad klimatpåverkan.

Energikällor i verksamheten

Under 2025 har hamnens verksamhet huvudsakligen drivits med elektricitet och förnybart drivmedel i form av HVO100. Elektricitet används främst för kranar, terminalutrustning, belysning och drift av mellanlagrade kylcontainrar. En del av verksamhetselen används även för fartyg som ansluter till el vid kaj för lågspänningsbehov såsom belysning och värme.

Drivmedel används framför allt i tunga arbetsmaskiner såsom reachstackers, dragbilar och lastmaskiner. Under året har Helsingborgs Hamn fortsatt att ersätta fossil diesel med HVO100 i de delar av verksamheten där eldrift ännu inte är möjlig. HVO används som en övergångslösning i väntan på ökad elektrifiering av arbetsmaskinsflottan.

Effektivisering i produktionen

Arbetet med att minska energianvändningen har under 2025 fortsatt genom löpande förbättringar i produktionen. Åtgärder som energieffektiv LED-belysning, optimering av körvägar och effektivare nyttjande av fordon har bidragit till en mer resurseffektiv drift. Samtidigt har verksamheten fortsatt att anpassas för att minska behovet av maskiner och transporter inom hamnområdet.

Helsingborgs Hamn har även fortsatt att successivt ersätta äldre arbetsmaskiner med nyare utrustning med högre energieffektivitet och bättre miljöprestanda, där detta varit möjligt inom ramen för verksamhetens behov.

Elektrifiering av arbetsmaskiner

Under 2025 har elektrifieringen av arbetsmaskinsflottan fortsatt som en del av hamnens långsiktiga energiomställning. El används i dag för personbilar, lätta arbetsfordon och en växande andel av terminalutrustningen. Samtidigt drivs en betydande del av de tunga arbetsmaskinerna fortfarande med förnybar HVO 100.

Omställningen sker stegvis och påverkas av tillgång till teknik, leveranstider, laddkapacitet och krav på driftsäkerhet. Under året har hamnen fortsatt att kombinera elektrifiering med effektivisering av verksamheten för att minska både energianvändning och klimatpåverkan per hanterad enhet.

Elinfrastruktur och kapacitetsutveckling

Under 2025 har arbetet med att stärka den interna elinfrastrukturen fortsatt. Utbyggnaden syftar till att öka kapaciteten och säkerställa en stabil elförsörjning till hela hamnområdet, vilket är en förutsättning för fortsatt elektrifiering av verksamheten. En ny fördelningsstation, som påbörjades under tidigare år, har färdigställts successivt under året.

Utvecklingen av elinfrastrukturen är även en viktig del i förberedelserna för att kunna erbjuda högspänningsanslutning till fartyg vid kaj, så kallad landström. Under 2025 har arbetet fortsatt med tekniska förberedelser och planering inför kommande upphandling. Landström möjliggör att fartygens hjälpmotorer kan stängas av under kajvistelse, vilket bidrar till minskade utsläpp och förbättrad arbetsmiljö i hamnområdet.

Styrning och inriktning

Helsingborgs Hamns arbete med energi och klimat under 2025 har styrts av Helsingborgs stads klimat- och energiplan samt bolagets egna strategiska mål. Inriktningen är att successivt minska energianvändningen, öka andelen eldrift och avveckla fossila bränslen i den egna verksamheten, samtidigt som stabil drift och verksamhetens krav på tillgänglighet säkerställs.

Energiomställningen betraktas som en långsiktig process där investeringar, teknisk utveckling och kompetensutveckling behöver samspela för att skapa en effektiv och hållbar hamnverksamhet över tid.

Organisationens energianvändning GRI 302-1

Bränsleförbrukning, MWh	2025	2024	Basår (2019)
Eldningsolja ¹⁾	0	0	100
Diesel	76	0	10 133
Bensin 95 oktan	0	0	30
Icke förnybara bränslen, totalt	76	0	10 263
HVO100	6 482	6 920	0
HVO	0	0	0
Fordonsgas (0-100 % Biogas) ²⁾	0	0	20
Etanol (E85) ³⁾	0	0	1
Förnybara bränslen, totalt	6 482	6 920	21

¹⁾ Värmekälla från oljepanna till värmepump har bytts i ett magasin.

²⁾ Fordonsgas förbrukat består till delar av biogas (förnybart) och delar naturgas (fossilt).

³⁾ E85 innehåller 75-85% förnybart bränsle (bioetanol) och 15-25% bensin (fossilt). Andelen etanol skiljer sig mellan vinter och sommar. Uppgifter om förbrukat mängd, samt beräkningsfaktorer har tillhandahållits av vår leverantör Qstar Försäljning AB. Vi använder faktorer från 2024, eftersom 2025 års ej är fastslagna då beräkningarna gjordes. HVO100: 9,44 kWh/l. Diesel: 9,75 kWh/l.

El-, fjärrvärme-, fjärrkylförbrukning, MWh	2025	2024	Basår (2019)
Fastighetsel	1 380	1 298	1 849
Verksamhetsel (el till bl. a. kranar och kylcontainrar)	6 861	6 418	7 224
Fjärrvärme	137	163	208
Fjärrkyla	19	28	45
El, fjärrvärme och fjärrkyla, totalt	8 397	7 907	9 326

Uppgifter om total förbrukat mängd har tillhandahållits av våra leverantörer Bixia AB (el) och Öresundskraft AB (fjärrvärme och fjärrkyla). Fördelningen mellan de olika typerna av el, är delvis faktiska mätningar och delvis procentuella uppskattningar. Detta eftersom vi i dagsläget inte har interna elmätare på samtliga funktioner.

MWh	2025	2024	Basår (2019)
Icke förnybara bränslen, totalt	76	0	10 263
Förnybara bränslen, totalt	6 482	6 920	21
El, fjärrvärme och fjärrkyla, internt totalt	8 396	7 907	9 326
Energiförbrukning i organisationen, totalt	14 955	14 827	19 610

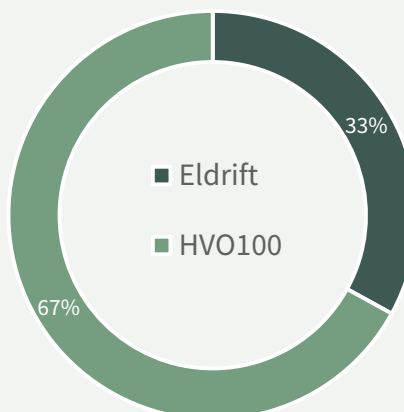
Se ovan tabells kommentarer för källor till uppgifterna.

El till fartyg anslutna till land, MWh	2025	2024	Basår (2019)
Landström	370	761	629

Från och med 2026 ska hamnen kunna erbjuda landström till anlöpande fartyg i Västhamnen och Skåneterminalen.

Elektrifiering av arbetsmaskinflottan i procent

Totalt är var tredje arbetsmaskin i hamnen eldriven 2025, resterande maskiner drivs med förnybar HVO 100.



Utsläpp

Direkta utsläpp av växthusgaser (Scope 1)

Helsingborgs Hamns direkta utsläpp av växthusgaser uppstår främst från interna arbetsmaskiner och fordon som ännu inte är elektrifierade. Därutöver genereras utsläpp från anlöpande fartyg, färjetrafiken samt extern lastbilstrafik till och från hamnområdet, vilka ligger utanför hamnens direkta rådighet.

Under 2025 har arbetet med att minska utsläppen fortsatt med fokus på elektrifiering av arbetsmaskiner, effektivare planering av verksamheten och minskad energianvändning per hanterad enhet. Vid årets slut var cirka 33 procent av arbetsmaskinerna fossilfria, däribland sju eldrivna dragbilar och Sveriges första eldrivna reachstackeri drift i hamnens containerverksamhet. Elektrifiering prioriteras vid samtliga ny- och reinvesteringar där tekniken är tillgänglig och anpassad för hamnens driftmiljö.

Målet att minst 75 procent av arbetsmaskinerna ska vara eldrivna till 2026 har varit styrande för omställningsarbetet. Under 2025 stod det dock klart att målet inte kommer att kunna uppnås fullt ut inom utsatt tid. Det beror främst på begränsad tillgång på eldrivna alternativ för vissa typer av tunga maskiner, långa leveranstider samt tekniska och infrastrukturella förutsättningar i den befintliga terminalmiljön.

Där elektrifiering ännu inte är möjlig används förnybar diesel (HVO100) i stället för fossil diesel. Användningen av HVO100 har bidragit till betydande utsläppsminskningar jämfört med konventionell diesel. Samtidigt ökade de redovisade direkta utsläppen under 2024, trots minskad bränsleanvändning, till följd av förändrade emissionsfaktorer för HVO100. Emissionsfaktorn ökade från 0,36 till 0,58 kg CO₂-ekv/l (WTW), vilket påverkas av råvaruval, produktionsmetod och transportavstånd i bränslets livscykel. För 2025 års beräkning var faktorn 0,54 kg CO₂-ekv/l (WTW).

Parallellt med drivmedelsomställningen bidrar hamnens Terminal Operating System (TOS) till minskade utsläpp genom förbättrad planering av containerflöden. Systemstödet minskar antalet lyft, förkortar körvägar och reducerar onödig tomgång, vilket både stärker produktiviteten och minskar energianvändningen. Detta arbete har fortsatt att utvecklas under 2025.

Som ett långsiktigt steg mot helt fossilfri hantering arbetar Helsingborgs Hamn vidare med planering för framtida hantlingslösningar. Införandet av ett mer yteffektivt, helelektriskt system med exempelvis RTG-kranar bedöms kunna öka kapaciteten, förbättra arbetsmiljön och samtidigt eliminera utsläpp av växthusgaser, luftföroreningar och partiklar från terminaldriften.

Fartygsanlöp och vägtransporter

Utsläpp från anlöpande fartyg regleras genom internationella regelverk inom IMO. Sedan 2020 gäller ett globalt krav på maximalt 0,5 procent svavelhalt i marina bränslen. Inom SECA-området, som omfattar Östersjön och Nordsjön, gäller sedan 2015 en gräns på 0,1 procent.

Ett viktigt steg för att minska utsläppen från fartyg vid kaj är att kunna erbjuda landström till containerfartygen, som Helsingborgs Hamn möjliggör 2026. När fartyg ansluts till elnätet kan hjälpmotorerna stängas av, vilket eliminerar utsläpp av växthusgaser, kväve, svaveloxider och partiklar under kajvistelsen.

Inom färjetrafiken har elektrifieringen kommit längre. Öresundslinjen konverterade sin tredje färja i slutet av 2025 och driver nu tre av fyra färjor med el. För större oceangående fartyg är elektrifiering ännu inte möjlig i samma utsträckning, men alternativa bränslen som LNG och metanol bedöms spela en viktig roll i sjöfartens fortsatta omställning.

Indirekta utsläpp från energi (Scope 2)

Helsingborgs Hamns indirekta utsläpp av växthusgaser uppstår främst vid produktion av inköpt el, fjärrvärme och fjärrkyla. Under 2025 uppgick de indirekta utsläppen (Scope 2) till 54 ton CO₂-ekvivalenter.

El upphandlas gemensamt med Helsingborgs stad och omfattas av krav på förnybar el med ursprungsgarantier från sol, vind, vatten eller biobränsle. Det innebär att de marknadsbaserade utsläppen från elförbrukningen är mycket låga eller noll, samtidigt som den faktiska energianvändningen fortsatt är betydande till följd av hamnens energikrävande verksamhet.

Styrning och inriktning

Helsingborgs Hamn strävar efter att minimera sin klimat- och miljöpåverkan genom minskad energianvändning, successiv elektrifiering och avveckling av fossila bränslen. Arbetet styrs av ägardirektiv, stadens klimat- och energiplan samt hamnens långsiktiga strategiska inriktning.

Under 2025 har analyser och förberedelser fortsatt för framtida hanteringssystem och terminalstruktur. Syftet är att skapa förutsättningar för långsiktigt minskade utsläpp, effektivare resursanvändning och stabil drift över tid, även i en verksamhet med ökande volymer och skärpta krav.

Direkta (Scope 1) växthusgasutsläpp GRI 305-1

Scope 1, ton CO ₂ -ekv	2025	2024	Basår (2019)
Eldningsolja	0	0	27
Diesel	25	0	2 319
Bensin 95 oktan	0	0	9
HVO100	371	425	0
HVO	0	0	0
Fordonsgas (0-100 % Biogas)	0	0	2
Etanol (E85)	0	0	0,1
Direkta (scope 1), totalt	395	425	2 357

Uppgifter om förbrukat mängd, samt emissionsfaktorer har tillhandahållits av hamnens leverantör Qstar Försäljning AB. Källa emissionsfaktor fordonsgas: Energimyndigheten. Hamnen använder faktorer från 2024, eftersom 2025s ej är fastslagna då beräkningarna gjordes. Avser WTW (Well to Wheel)-värde: HVO100: 0,54 kg CO₂-ekv./l, Diesel: 3,16 kg CO₂-ekv./l. Global Warming Potential, GWP100, källa: Fifth Assessment Report (AR5) från IPCC (Intergovernmental Panel on Climate Change) Basår: 2019, enligt följande: Eldningsolja: 2,69 kg CO₂-ekv./l, Diesel: 2,28 kg CO₂-ekv./l, Bensin 95 oktan: 2,63 kg CO₂-ekv./l, Fordonsgas (0-100% Biogas): 1,47 kg CO₂-ekv./kg, Etanol: 1,19 kg CO₂-ekv./l

Besparing växthusgasutsläpp - HVO100 istället för diesel, ton CO ₂ -ekv	2025	2024	Basår (2019)
Besparing, totalt	1730	1 840	0

Hamnen använder faktorer från 2024, eftersom 2025s ej är fastslagna då beräkningarna gjordes. Diesel: 9,81 kWh/l, HVO100: 9,45 kWh/l Avser WTW (Well to Wheel)-värde: Diesel: 3,16 kg CO₂-ekv./l, HVO100: 0,54 kg CO₂-ekv./l

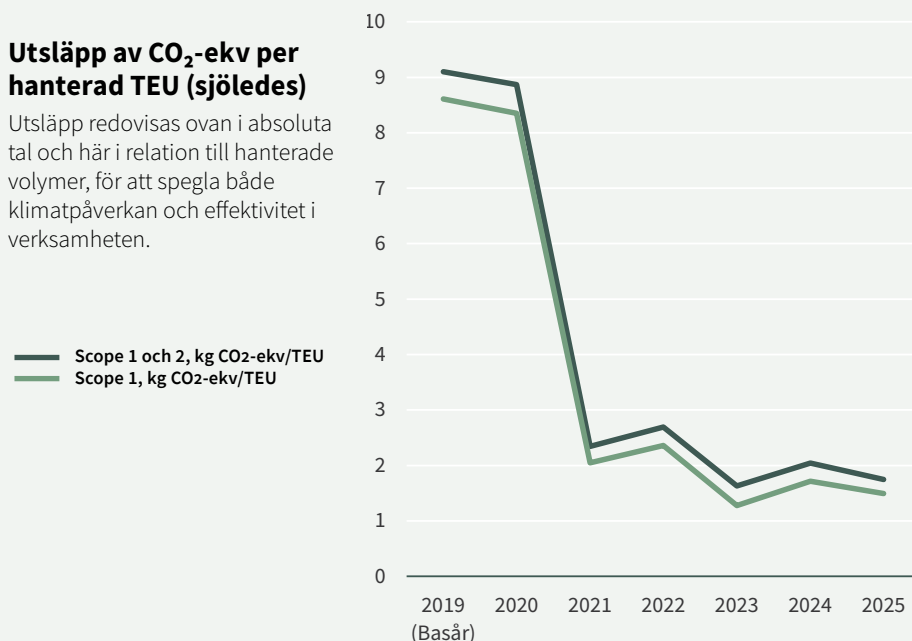
Indirekta (Scope 2) utsläpp av växthusgaser GRI 305-2

Ton CO ₂ -ekv	2025	2024	Basår (2019)
Location-based	54	65	122
Market-based	13	15	13

I beräkningarna har fastighets- och verksamhetsel tagits med, samt fjärrvärme och fjärrkyla. Uppgifter om totala mängden har tillhandahållits av våra leverantörer Bixia AB (el) och Öresundskraft AB (fjärrvärme och fjärrkyla). Källa emissionsfaktor el, Location-based: Rapport AIB (Association of Issuing Bodies): European Residual Mixes, Production mix 2024 för Sverige (SE): 0,00505 kg CO₂-ekv/kWh. Källa emissionsfaktor el, Market-based: Bixia AB: 0 kg CO₂-ekv/kWh. Hamnen köper 100 % förnybar el. Källa emissionsfaktor fjärrvärme/fjärrkyla, Location- och Market-based: leverantör Öresundskraft: Fjärrvärme 0,079 kg CO₂-ekv/kWh, Fjärrkyla 0,0044 kg CO₂-ekv/kWh. Fjärrvärme år 2024, samt fjärrkyla 2024 har rättats p.g.a Öresundskraft AB har korrigerat sina uppgifter. Basår: 2019, enligt följande: Källa emissionsfaktor el: Rapport AIB (Association of Issuing Bodies): European Residual Mixes, Production mix 2018 för Sverige (SE): 0,012 kg CO₂-ekv/kWh. Källa emissionsfaktor fjärrvärme/fjärrkyla: leverantör Öresundskraft: Fjärrvärme 0,047 kg CO₂-ekv/kWh, Fjärrkyla 0,066 kg CO₂-ekv/kWh

Utsläpp av CO₂-ekv per hanterad TEU (sjöledes)

Utsläpp redovisas ovan i absoluta tal och här i relation till hanterade volymer, för att spegla både klimatpåverkan och effektivitet i verksamheten.



Avfall och cirkulära flöden

Avfallshantering i hamnverksamheten

Helsingborgs Hamn bedriver en logistik tjänst som i sig genererar relativt begränsade mängder avfall. Den miljöpåverkan som uppstår är främst kopplad till användning, underhåll och förnyelse av anläggningar samt till mottagning av avfall från anlöpande fartyg.

Avfallsfrågor uppstår både i den egna verksamheten och i värdekedjans upp- och nedströmsled. Vid tillverkning och skrotning av utrustning och infrastruktur genereras avfall, där merparten utgörs av metaller med hög återvinningsgrad. Dessa flöden bedöms som i huvudsak cirkulära och inte styrande för verksamhetens miljöpåverkan. Vid val av utrustning och tekniska system ligger därför fokus främst på påverkan under användningsfasen, exempelvis energianvändning, livslängd och möjlighet till framtida omställning. De avfallsmängder som redovisas i verksamheten varierar mellan år och påverkas i hög grad av anlop, fartygstyper, verksamhetsvolymerna samt förekomst av större drift- och underhållsåtgärder.

Mottagning av fartygsavfall

Helsingborgs Hamn är enligt lag skyldig att ta emot allt avfall som anlöpande fartyg genererar för drift och framförande. Mottagningen ingår i hamnavgiften och innebär att fartyg inte belastas med extra kostnader för avfallshantering. Detta minskar risken för otillåten dumpning till havs och bidrar till säkrare och mer hållbar sjöfart.

Det avfall som genereras av fartyg består huvudsakligen av hushållsavfall såsom plast, papper, glas och organiskt avfall samt oljehaltigt avfall, exempelvis maskinrumsolja (sludge) och läsvatten. Avfallet hämtas i direkt anslutning till fartygen och hanteras enligt gällande regelverk.

Avfall från den egna verksamheten

Avfall som uppstår i den egna verksamheten är främst kopplat till underhåll av anläggningar och utrustning. Det handlar huvudsakligen om brännbart avfall, emballage, skrot, elavfall och oljeavfall. Avfallet sorteras för återvinning, biologisk behandling eller energiutvinning.

Avfall mellanlagras och sorteras vid hamnens miljöstation innan vidare transport med godkända entreprenörer. Oljehaltigt avfall hämtas direkt av specialiserade aktörer och går till förädling eller energiåtervinning. Avfallsmängderna från den egna verksamheten påverkas i hög grad av omfattningen av planerade och oplanerade underhållsåtgärder, vilket innebär att variationer mellan år kan förekomma.

Tillstånd, ansvar och avgränsning

Helsingborgs Hamn har de tillstånd som krävs enligt Miljöbalken för att bedriva avfallshantering inom verksamheten. Hamnens ansvar för mottagning av fartygsavfall omfattar anlöpande fartyg över 500 bruttoton.

Öresundslinjen och Sundbusserne ansvarar själva för hantering av sitt avfall, vilket regleras genom avtal med hamnen. Motsvarande ansvarsfördelning gäller för Sjöfartsverkets lotsbåtar, Sviters bogserbåtar samt för Helsingborgs Yacht Club och Råå hamnförening.

Uppföljning och miljöpåverkan

Avfallsmängder följs upp genom vägning och rapportering från entreprenörer. För hushållsavfall som hanteras inom kommunal avfallshantering används beräkningar, då vägda mängder inte alltid finns tillgängliga. Vid större underhålls- och entreprenadarbeten rapporteras uppkomna mängder efter avslutat arbete.

Under 2025 har avfallsmängderna påverkats av verksamhetens normala drift. Jämfört med tidigare år är nivåerna lägre än under perioder då större revisionsmuddringar eller rivningsarbeten genomförts, vilket visar hur enskilda projekt kan påverka avfallsstatistiken mellan år.

Helsingborgs Hamn arbetar löpande för att minska miljöpåverkan från avfall genom tydliga rutiner, intern kontroll och samordning med entreprenörer. Källsortering är etablerad i den egna verksamhetens lokaler och hanteringen utvecklas successivt i takt med förändrade krav och arbetssätt.

Avfalls- och resursfrågor i hamnverksamheten handlar i första hand om kontroll, efterlevnad och cirkulära materialflöden där påverkan är möjlig, snarare än om stora volymminskningar. Helsingborgs Hamns fokus ligger på säker mottagning av fartygsavfall, hög återvinningsgrad och minimerad miljöpåverkan i den egna driften.

Avfall, avfallsfraktioner (ton) GRI 306

Avfallsfraktion	2025			2024		
	Total avfalls-uppkomst	Varav återvinning	Varav energiåtervinning/deponi	Total avfalls-uppkomst	Varav återvinning	Varav energiåtervinning/deponi
Brännbart	148	0	148	134	0	134
Sorterbart	5	5	0	10	10	0
Bygg/Schakt	2	2	0	0	0	0
Elektronik	4	4	0	6	6	0
Glas	0	0	0	2	2	0
Metall	33	33	0	22	22	0
Sludge/Slam/Olja	657	44	612	814	206	608
Små-/Underhållskemikalier	10	0	10	7	0	7
Trä/Trädgårds	106	76	30	163	119	44
Wellpapp/Papper	6	6	0	10	10	0
Plast	0	0	0	0	0	0
Däck	0	0	0	0	0	0
Övrigt farligt avfall	1	1	0	0	0	0
Summa avfall	974	173	801	1 168	375	793

Avfall för återvinning (ton)

Farligt avfall	2025			2024		
	Onsite	Offsite	Total	Onsite	Offsite	Total
Förberett för återanvändning	0	0	0	0	0	0
Återvinning	0	48	48	0	214	214
Annan återvinning	0	0	0	0	0	0
Total mängd farligt avfall	0	48	48	0	214	214
Övrigt avfall	Onsite	Offsite	Total	Onsite	Offsite	Total
Förberett för återanvändning	0	0	0	0	0	0
Återvinning	0	126	126	0	162	162
Annan återvinning	0	0	0	0	0	0
Total mängd övrigt avfall	0	126	126	0	162	162

Avfall för deponi och förbränning(ton)

Farligt avfall	2025			2024		
	Onsite	Offsite	Total	Onsite	Offsite	Total
Förbränning (med energiåtervinning)	0	388	388	0	350	350
Förbränning (utan energiåtervinning)	0	0	0	0	0	0
Deponi	0	0	0	0	0	0
Annan avyttring	0	123	123	0	247	247
Total mängd farligt avfall	0	512	512	0	597	597
Övrigt avfall	Onsite	Offsite	Total	Onsite	Offsite	Total
Förbränning (med energiåtervinning)	0	176	176	0	178	178
Förbränning (utan energiåtervinning)	0	0	0	0	0	0
Deponi	0	0	0	0	0	0
Annan avyttring	0	112	112	0	16	16
Total mängd övrigt avfall	0	288	288	0	194	194

Hamnens miljö tillstånd, buller och omgivningspåverkan

Reglering och tillstånd enligt miljöbalken GRI 2-27

Buller är ett betydande hälso- och samhällsproblem som aktualiseras både i fysisk planering enligt Plan- och bygglagen och vid prövning och tillsyn enligt miljöbalken. I hamnverksamheten uppstår buller främst från arbetsmaskiner, fartyg, fordon samt hanteringsmoment kopplade till lastning och lossning.

Helsingborgs Hamns miljö tillstånd reglerar både den egna verksamheten och buller från anlöpande fartyg samt vägtrafik till och från hamnområdet. Tillståndet omfattar därmed hela den verksamhet som kan påverka omgivningen ur ett bullerperspektiv.

Under 2025 inkom ett (1) klagomål avseende buller från uppmarschområdet till färjorna inom HH-ledens verksamhetsområde från Tullverkets mobila scanner. Ärendet hanterades av tillsynsmyndigheten som bedömde att bullerkällan inte härrörde från hamnens verksamhet.

Hamnens miljö tillstånd

Helsingborgs Hamn har tillstånd att bedriva verksamhet enligt miljöbalken för följande verksamheter:

- Hamnverksamhet med sammanlagt upp till 52 000 fartygsanlöp per år av fartyg med en bruttodräktighet om minst 1 350 ton, varav cirka 50 000 anlöp avser färjetrafiken på HH-leden.
- Mottagning, avvattnings och mellanlagring av oljeförrorenat vatten samt oljehaltigt avfall från fartyg.
- Mottagning och mellanlagring av övrigt farligt avfall.
- Tvätt av fordon, arbetsmaskiner och personbilar i tvätthall som används i hamnverksamheten.

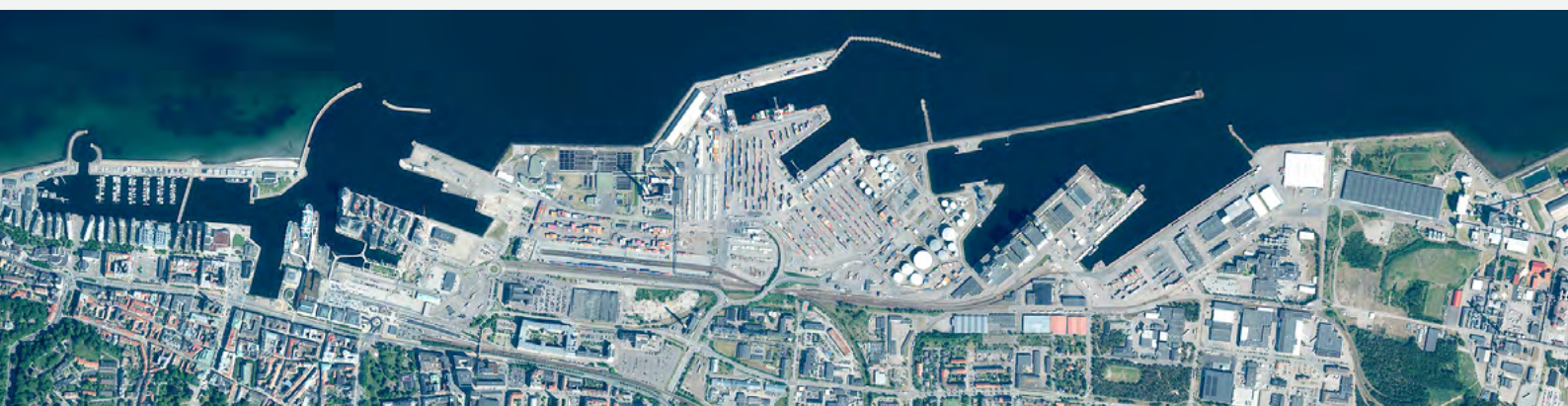
Verksamheten omfattas av totalt 33 gränsvillkor som reglerar bland annat buller, utsläpp och drift. Uppföljning och rapportering sker löpande till Transportstyrelsen, Sjöfartsverket och Länsstyrelsen Skånes miljö tillsynsavdelning.

Under 2025 har ett av dessa villkor överskridits. Tvätthallens gränsvärde för utsläpp av främst metaller till spillvattennätet (villkor 12) har under året inte kunnat upprätthållas. Avvikelsen har rapporterats till tillsynsmyndighet och åtgärder vidtagits i syfte att klara villkoret. Inga förelägganden, sanktionsavgifter eller andra påföljder har ännu riktats mot bolaget till följd av överträdelser av miljö tillståndet eller andra tillämpliga lagar och regelverk.

Styrning, uppföljning och ansvar

Arbetet med hamnnära buller är en integrerad del av Helsingborgs Hamns miljöledning och sker inom ramen för gällande miljö tillstånd. Ansvar för efterlevnad, uppföljning och rapportering ligger i linjeorganisationen, med tydliga roller för drift, miljö och säkerhet.

Bullerpåverkan följs upp genom tillsyn, kontrollprogram med egna mätningar, dialog med tillsynsmyndigheter samt hantering av inkomna klagomål. Vid avvikelser eller förändringar i verksamheten görs bedömningar av behovet av åtgärder eller justerade arbetssätt. Utfallet rapporteras till relevanta myndigheter och följs upp av ledning och styrelse.



Omställning av den operativa verksamheten

Helsingborgs Hamn arbetar långsiktigt med att ställa om den operativa verksamheten för att möta ökade krav på effektivitet, säkerhet och minskad miljöpåverkan. Omställningen sker stegvis och integreras i den dagliga driften genom teknikutveckling, förändrade arbetssätt och investeringar i infrastruktur och utrustning.

En central del i omställningen är övergången till mer energieffektiva och fossilfria arbetsmaskiner samt en successiv elektrifiering av verksamheten. Parallellt utvecklas planering, flödesstyrning och resursutnyttjande för att minska onödiga transporter, tomgångskörning och hantering som inte skapar värde. Digitala systemstöd bidrar till effektivare planering, kortare ledtider och ökad förutsägbarhet i terminaldriften.

Omställningen omfattar även anpassningar för förbättrad arbetsmiljö och minskad påverkan på omgivningen, exempelvis genom bullerreducerande åtgärder, tydligare zonindelning och säkrare trafikflöden inom hamnområdet. Förändringar genomförs med hänsyn till både operativa behov och gällande tillståndsvillkor.

Arbetet styrs genom bolagets övergripande mål och prioriteringar samt följs upp inom ramen för ordinarie verksamhetsstyrning. Investeringar och utvecklingsinsatser prövas successivt för att säkerställa att omställningen bidrar till en stabil, säker och hållbar drift över tid.

Framtida containerterminal

Helsingborgs Hamns nuvarande containerterminal har utvecklats och anpassats stegvis under lång tid. Samtidigt har förutsättningarna förändrats i grunden genom ökade godsvolymer, högre krav på effektivitet och säkerhet samt ett förändrat klimat med nya riskbilder. För att långsiktigt kunna upprätthålla en stabil, säker och hållbar containerhantering krävs därför en ny lösning som möter framtidens krav.

Behovet av en ny containerterminal drivs av flera samverkande faktorer. Dagens terminal är inte yteffektiv och geografiskt begränsad, samtidigt som klimatförändringar ställer ökade krav på höjdsättning, skydd mot extremväder och robust infrastruktur. Parallellt ökar kraven från kunder, rederier och samhälle på kapacitet, tillgänglighet och minskad miljöpåverkan i hela transportkedjan.

Under senare år har Helsingborgs Hamn, i nära samverkan med Helsingborgs stad, utrett alternativa lokaliseringar och långsiktiga utvecklingsmöjligheter för containerverksamheten. Arbetet omfattar tekniska, miljömässiga och samhällsekonomiska

analyser som syftar till att säkerställa att framtida investeringar skapar nytta både för hamnens verksamhet och för stadens utveckling.

En framtida containerterminal ger förutsättningar för ett mer ändamålsenligt terminalupplägg, med tydligare separering av trafikflöden, högre kapacitet per ytenhet och bättre möjligheter till elektrifiering och automatisering. Genom att utforma terminalen utifrån moderna hanteringssystem kan både energianvändning och utsläpp minska samtidigt som arbetsmiljö och säkerhet stärks.

Utvecklingen av en ny containerterminal är ett långsiktigt arbete som sker stegvis och med noggrann prövning. Beslut om investeringar och genomförande föregås av fortsatt planering, tillståndsprocesser och samordning med berörda aktörer. Målsättningen är att skapa en lösning som stödjer Helsingborgs Hamns uppdrag som samhällsviktig infrastruktur och möjliggör en hållbar utveckling av verksamheten över tid.

Säkerhet främst

Helsingborgs Hamn är en arbetsplats med komplexa och riskfyllda arbetsmoment. Verksamheten präglas av tunga fordon, hantering av stora laster med kranar och truckar samt arbete i direkt anslutning till kajer, terminalytor och trafikerade områden. Arbetet pågår kontinuerligt i ett högt tempo och i samverkan med många aktörer.

Utöver hamnens egen personal vistas dagligen externa parter i verksamheten, såsom fartygsbesättningar, lastbilschaufförer, entreprenörer och hyresgäster. I hamnens terminaler hanteras även farligt gods. Sammantaget ställer detta höga krav på säkerhet, tydliga regler, god samordning och efterlevnad i alla delar av verksamheten.

Säkerheten har högsta prioritet i Helsingborgs Hamn. Att förebygga olyckor, tillbud och ohälsa för både medarbetare och besökare är en grundläggande förutsättning för verksamheten. Ett systematiskt och förebyggande arbete bidrar till att minska risker och skapa en trygg arbetsmiljö.

Ledning och styrning av arbetsmiljöarbetet GRI 403-1

Helsingborgs Hamn bedriver ett systematiskt arbetsmiljöarbete som är integrerat i bolagets ledningssystem och omfattar hela verksamheten. Arbetet syftar till att förebygga ohälsa, risker och skador genom strukturerade och kostnadseffektiva åtgärder inom områden som fysisk säkerhet, personsäkerhet, brandskydd, IT- och informationssäkerhet, krisledning, kontinuitetsplanering och administrativ säkerhet.

Mot bakgrund av ett förändrat omvärldsläge och en ökad risk för påverkan från organiserad brottslighet har utbildningar genomförts i personalsäkerhet och antikorrupcion för samtliga medarbetare. Utbildningarna är en del av styrningen av arbetsmiljö- och säkerhetsarbetet och syftar till att öka medvetenheten, stärka motståndskraften och tydliggöra ansvar i det dagliga arbetet.

Ansvar för arbetsmiljö är tydligt fördelat i organisationen. Chefer ansvarar för att leda och följa upp arbetsmiljöarbetet inom sina respektive områden, medan varje medarbetare har ett personligt ansvar att arbeta säkert, följa instruktioner och rapportera avvikelser och incidenter.

Helsingborgs Hamn har även samordningsansvar för arbetsmiljön för kunders och affärspartners personal som vistas och arbetar inom hamnområdet.

Riskhantering och förebyggande arbete GRI 403-2

Ett centralt inslag i arbetsmiljöarbetet är att kontinuerligt identifiera, analysera och hantera risker kopplade till arbetsmiljö och hälsa. Riskbedömningar genomförs löpande inom ramen för det systematiska arbetsmiljöarbetet och omfattar bland annat skyddsronder, riskanalyser, internutredningar och tillbudsrapportering.

Uppföljning sker kontinuerligt för att säkerställa att vidtagna åtgärder får avsedd effekt. Ett högt antal rapporterade incidenter är ett resultat av ett aktivt arbete för att stärka rapporterings-

kulturen. Under 2025 rapporterades 174 (195) incidenter, vilket överstiger måltalet om 160.

Under 2025 inträffade 14 olycksfall och färdolycksfall. Av dessa ledde fyra till läkarbesök och/eller sjukfrånvaro. Samtliga olyckor har utretts och åtgärder har vidtagits i enlighet med fastställda rutiner.

Olycksfallsfrekvensen ökade jämfört med föregående år. Ökningen beror på att de olyckor som inträffade under året medförde fler dagar med sjukfrånvaro än tidigare. Olyckstyperna är jämförbara med tidigare år och utredningarna visar inte på några systematiska brister i arbetsmiljöarbetet. Inga olyckor med bestående men har inträffat.

Företagshälsovård GRI 403-3

Helsingborgs Hamn har tillgång till företagshälsovård som en oberoende expertresurs inom arbetsmiljö, hälsa och rehabilitering. Företagshälsovården används som ett stöd till både chefer och medarbetare i det förebyggande arbetsmiljöarbetet samt vid behov av rehabilitering.

Insatserna omfattar bland annat hälsoundersökningar, ergonomiska bedömningar, arbetsförmågebedömningar, slumpvisa drogtester samt utbildningar inom arbetsmiljö, hälsa och rehabilitering. Företagshälsovården bidrar även med rådgivning vid tidiga signaler på ohälsa och vid planering av anpassningar i arbetet.

Syftet är att förebygga arbetsrelaterad ohälsa, minska risken för sjukfrånvaro och underlätta en trygg och hållbar återgång i arbete vid sjukdom eller skada.

Samverkan och dialog GRI 403-4

Helsingborgs Hamn samverkar systematiskt med medarbetare och fackliga organisationer i arbetsmiljöfrågor. Samverkan sker genom bland annat skyddskommitté, skyddsronder, riskbedömningar, kartläggningar, internutredningar, utbildningar, hälsoundersökningar, enkäter, medarbetarsamtal, arbetsplats-träffar, daglig styrning och tillbudsrapportering.

Dialogen är en viktig del i det förebyggande arbetet och bidrar till att identifiera risker, utveckla arbetssätt och stärka säkerhetskulturen i verksamheten.

Utbildning och kompetens inom säkerhet GRI 403-5

Att arbeta säkert är ett grundkrav i Helsingborgs Hamn. Alla medarbetare genomgår en introduktionsutbildning i säkerhet vid anställning, anpassad efter arbetsuppgifter och riskbild.

Säkerhetskompetens utvecklas genom återkommande utbildningar, instruktioner och övningar som genomförs löpande utifrån verksamhetens behov, förändrade förutsättningar och identifierade risker. Utbildningarna omfattar både fysisk och organisatorisk säkerhet och syftar till att säkerställa ett säkert arbetssätt i det dagliga arbetet.

Hälsa och förebyggande arbete GRI 403-6

Arbetet i hamnen innebär till stor del stillasittande arbete i maskiner, samtidigt som vissa arbetsmoment är fysiskt krävande. Att medarbetarna är friska, motiverade och upplever god livskvalitet är viktigt både för individen och för verksamhetens långsiktiga stabilitet.

Samtliga medarbetare erbjuds friskvårdsbidrag, tillgång till sköterskemottagning samt gym i hamnens lokaler. Hälsarbetet utgår från Helsingborgs stads livskvalitetsprogram och har inriktningen livslång aktivitet. Arbetet leds av HR och genomförs tillsammans med en intern arbetsgrupp med representanter från personalen. Personuppgifter om hälsa hanteras i enlighet med gällande sekretesslagstiftning.

Bolagets övergripande mål är att minska antalet arbetsrelaterade skador i förhållande till basåret 2022 samt att förebygga både kort- och långtidssjukfrånvaro genom proaktivt arbetsmiljöarbete, tidiga rehabiliteringsinsatser och stöd till chefer.

Hälsa och säkerhet hos affärspartner på plats i hamnen GRI 403-7

Helsingborgs Hamn har samordningsansvar för arbetsmiljön även för kunders och affärspartners personal som vistas och arbetar inom hamnområdet, såsom besättningsmän, lastbilschaufförer och entreprenörer. Hamnen har dock inte operativ kontroll över hur dessa utför sina arbetsmoment.

Styrning sker genom tydliga regelverk, instruktioner och informationsinsatser kring hur arbete ska bedrivas säkert inom hamnen. Samordning av säkerheten vid lastning och lossning sker i dialog med fartygens ansvariga innan arbetet påbörjas, enligt fastställda rutiner.

Vid entreprenadarbete används dokumenterade arbetstillstånd och riskanalyser. Efterlevnad säkerställs genom gemensamt undertecknade entreprenörsförsäkringar, vilka även tillämpas vid

exempelvis heta arbeten, arbete på järnväg, arbete på hög höjd, arbete med elektriska risker eller arbete i slutna utrymmen.

Genom tydlig information, skyltning, professionellt bemötande och uppföljning skapar Helsingborgs Hamn en trygg och säker miljö även för besökare.

Arbetsrelaterade skador

De vanligaste identifierade olycksriskerna i hamnverksamheten är fordonsolyckor, klämskador samt fall i samma nivå eller från höjd. Dessa risker ligger till grund för det förebyggande arbetet.

Alla incidenter, oavsett allvarlighetsgrad, hanteras enligt samma strukturerade process. Åtgärder vidtas enligt den så kallade åtgärdstrappan, där risker i första hand ska elimineras och i sista hand hanteras genom instruktioner eller personlig skyddsutrustning. Samtliga rapporterade olyckor har utretts och åtgärder har genomförts.

Arbetsrelaterade skador GRI 403-9

Arbetsrelaterade skador: Antal och förhållande, medarbetare	2025	2024
Antal (och frekvens) dödsfall till följd av arbetsrelaterad skada	0 (0)	0 (0)
Antal (och frekvens) allvarliga arbetsrelaterade skador * (exkl. dödsfall)	0 (0)	0 (0)
Antal (och frekvens) i rapporterade arbetsrelaterade skador **	4 (2,71)	1 (0,65)
Arbetade timmar totalt	295 212	307 122
Totalt antal anställda medarbetare i snitt	171	172
Sjukfrånvaro totalt: Fast anställd personal	3,99	3,87
Totalt inrapporterade incidenter/tillbud/olyckor	174	195

* Skada som arbetstagaren inte kan förväntas återhämta sig helt från till hälsotillståndet före skadan inom 6 månader.

** Olycka som resulterat i dödsfall, frånvaro från arbetet, begränsningar i arbetet eller omplacering, medicinsk behandling annat än grundläggande första hjälpen eller förlorat medvetande är en arbetsrelaterad olycka. Även skada och ohälsa som diagnostiserats av läkare eller motsvarande inkluderas.

Sjukfrånvaro: Mäts genom den faktiska frånvaron i procent i förhållande till den schemalagda arbetstiden för medarbetaren under samma period.



Kompetensutveckling

Attraktiv arbetsgivare GRI 404-1, 404-2

Helsingborgs Hamns långsiktiga utveckling bygger på engagerade och kompetenta medarbetare med olika erfarenheter och specialistkunskaper. Bristande kompetens kan påverka verksamhetens effektivitet, säkerhet och kvalitet. För att säkerställa stabil drift och fortsatt utveckling är det därför avgörande att kunna attrahera, behålla, utveckla och motivera medarbetare på både kort och lång sikt.

Verksamheten befinner sig i en pågående omställning där digitalisering, nya tekniska system och förändrade arbetssätt ställer ökade krav på kompetens. Effektiva logistiklösningar är i dag beroende av avancerade IT-system, automatiserade flöden och förmågan att använda data som stöd för planering och beslutsfattande. Medarbetarnas förmåga att arbeta med och utveckla dessa lösningar är avgörande för hamnens konkurrenskraft, resurseffektivitet och minskade miljöpåverkan.

Helsingborgs Hamn strävar efter att vara en attraktiv arbetsgivare genom moderna arbetssätt, tydlig målstyrning och kontinuerlig kompetensutveckling. Medarbetarnas utveckling är en central del av verksamhetens värdeskapande.

Effektiv organisation och gemensamma arbetssätt

Helsingborgs Hamn arbetar strukturerat med att utveckla gemensamma arbetssätt, stärka samverkan mellan funktioner och skapa tydlighet i roller, ansvar och processer. Syftet är att säkerställa att hela organisationen arbetar mot gemensamma mål och att förbättringsarbete bedrivs kontinuerligt i den dagliga verksamheten.

Arbetet omfattar utveckling av målstyrning, systematisk uppföljning samt forum för daglig och veckovis styrning, vilket stärker delaktighet, ansvarstagande och förbättringsförmåga.

Medarbetarengagemang och dialog GRI 404-3

Hög kompetens och engagemang hos medarbetarna är en grundförutsättning för Helsingborgs Hamns verksamhet. Alla avdelningar genomför återkommande förbättringsmöten enligt en bolagsgemensam struktur som underlättar dialog och delaktighet.

För att följa utvecklingen genomförs regelbundna medarbetarundersökningar samt årliga medarbetarsamtal. Sedan 2024 används kortare och mer frekventa pulsundersökningar som ger löpande återkoppling på engagemang, trivsel och arbetsmiljö på både bolags- och avdelningsnivå.

Medarbetarsamtalen utgör en central del av dialogen mellan chef och medarbetare och omfattar uppföljning av prestation, individuella mål och utvecklingsbehov. Samtalen kopplar den enskilda medarbetarens roll till Helsingborgs Hamns övergripande mål och ligger till grund för individuella utvecklingsplaner.

Utvärdering av prestation och utveckling 404-3

Procentandel anställda som genomfört medarbetarsamtal per kön och personalkategori	2025*	2024*
av totalt antal anställda kvinnor	62 %	64 %
av totalt antal anställda män	52 %	46 %
av totalt antal anställda tjänstemän	66 %	57 %
av totalt antal anställda kollektivanställda	45 %	52 %
av totalt antal anställda	54 %	49 %

Data registreras och hämtas från lönesystem. *Antalet genomförda medarbetarsamtal är större än vad som har återrapporterats till lönesystem.

Digitalisering och kompetensutveckling kopplad till TOS GRI 404-2

Hamnens produktivitet och kvalitet är i hög grad beroende av förmågan att arbeta smart med gemensamma processer och ändamålsenliga digitala verktyg. Införandet av ett nytt Terminal Operating System (TOS) och ett nytt resursplaneringssystem har inneburit ett omfattande förändringsarbete och ställt nya krav på kompetens inom hela organisationen.

Efter systemskiftet 2023 har verksamheten fortsatt att utveckla arbetssätt och rutiner i linje med de nya systemen. Medarbetarna har genomgått utbildningar för att stärka digital kompetens, systemförståelse och förmåga att arbeta mer datadrivet. Digitaliseringen har bidragit till förbättrad spårbarhet, effektivare planering, högre kvalitet och mer stabila arbetsflöden i terminalverksamheten.

Kompetensutvecklingen anpassas löpande i takt med systemens vidareutveckling.

Ledarskap och medarbetarskap

Ledarskap och medarbetarskap är centrala delar i Helsingborgs Hamns utveckling. Arbetet präglas av tydlig kommunikation, närvarande ledarskap och strukturer för daglig styrning. Korta dagliga och veckovisa möten används i hela organisationen för att skapa delaktighet, följa upp mål och identifiera förbättringar i det löpande arbetet.

Dessa forum är viktiga för att stärka det operativa ledarskapet, säkerställa gemensam förståelse för prioriteringar och skapa utrymme för kontinuerligt lärande och utveckling.

Styrning av kompetensutvecklingen GRI 404-2

Helsingborgs Hamns ambition att vara en attraktiv arbetsgivare innebär ett långsiktigt ansvar för medarbetarnas utveckling. Organisationens kompetensbehov förändras i takt med teknisk utveckling, ökade krav på effektivitet, säkerhet och hållbarhet samt förändrade verksamhetsförutsättningar.

Kompetensutvecklingen styrs genom bolagets affärsplan, verksamhetsstyrning och målarbete. Verkställande direktör och ledningsgrupp ansvarar för övergripande inriktning och prioriteringar. HR-chefen ansvarar för kompetensinventering och samordning av gemensamma utbildningsinsatser, medan respektive chef ansvarar för individuella utvecklingsplaner.

Planering och uppföljning av utbildningar och behörigheter sker med stöd av digitala verktyg och är integrerad i den ordinarie verksamhetsstyrningen. På så sätt säkerställs att kompetensutvecklingen stödjer både den dagliga driften och Helsingborgs Hamns långsiktiga omställning.

Rättvisa arbetsvillkor

Kollektivavtal och facklig samverkan GRI 2-30, 401-1

Helsingborgs Hamn är genom medlemskap i arbetsgivarorganisationen Sveriges Hamnar bunden av kollektivavtal. Samtliga medarbetare omfattas därmed av reglerade villkor avseende anställning, lön, arbetstid och arbetsmiljö.

Hamnen verkar i en bransch som historiskt präglats av fler arbetstagar konflikter än många andra avtalsområden. Mot denna bakgrund är en välfungerande dialog och samverkan med de fackliga organisationerna en central del av Helsingborgs Hamns arbete för social hållbarhet och stabil drift.

Förstahandsavtal gäller mellan Sveriges Hamnar och Transportarbetarförbundet, medan ett andrahandsavtal finns tecknat mellan Sveriges Hamnar och Hamnarbetarförbundet. Avtalen löper till och med den 30 april 2027.

Det finns lokal facklig representation i bolaget och Helsingborgs Hamn för en löpande dialog med de fackliga parterna genom driftutskott och andra samverkansforum. I bolagets styrelse finns även facklig representation från de tre största fackliga organisationerna.

Anställningsformer och personalläge GRI 401-1, 2-7

Helsingborgs Hamn strävar efter att tillsvidareanställning på heltid ska utgöra grunden för anställning i bolaget. Visstidsanställningar förekommer främst för att täcka upp för semesterperioder, föräldraledighet eller tidsbegränsade projekt.

Behovsanställningar förekommer huvudsakligen inom stuveriverksamheten och bidrar till den flexibilitet som krävs i en verksamhet där fartygsanlöp kan ske dygnet runt med varierande framförhållning. Användningen av olika anställningsformer anpassas löpande utifrån verksamhetens behov och planeringsförutsättningar.

Nyanställd personal och personalomsättning 401-1

Nyanställning	2025		2024	
	Nyanställda	av antal anställda	Nyanställda	av antal anställda
Totalt antal, HC*	7	4,5 %	2	1 %
Kvinnor / Män	3 / 4	2 % / 2,5 %	0 / 2	0 % / 1 %
<30 år	3	2 %	0	0 %
30–50 år	3	2 %	2	1 %
>50 år	1	0,5 %	0	0 %

Personalomsättning	2025		2024	
	Avslutat anställning	av antal anställda	Avslutat anställning	av antal anställda
Totalt antal, HC*	6	4 %	12	8 %
Kvinnor / Män	2 / 4	1 % / 3 %	3 / 9	2 % / 6 %
<30 år	0	0 %	0	0 %
30–50 år	4	3 %	5	3 %
>50 år	2	1 %	7	5 %

* Headcount

Arbete som utförs av underleverantörer GRI 2-8

Vissa dagligen återkommande arbetsuppgifter inom hamnområdet utförs av underleverantörer. Det gäller främst städning och båtsmanstjänster (förtöjning av fartyg). Städning och markunderhåll upphandlas tillsammans med Helsingborgs stad genom ramavtal, medan båtsmanstjänster upphandlas av rederiernas agenter.

Dessa arbetsuppgifter utförs regelbundet inom hamnens område och Helsingborgs Hamn styr genomförandet direkt eller indirekt genom instruktioner, regelverk och samordning. Antalet berörda personer uppskattas till cirka åtta, utan tydlig säsongsvariation över året. Entreprenadarbete kopplat till hamninfrastruktur omfattas inte av redovisningskravet enligt GRI 2-8.

Mänskliga rättigheter och ansvar som arbetsgivare

Som betydande samhällsaktör tar Helsingborgs Hamn ansvar för att bidra till en långsiktig hållbar utveckling. Bolaget stödjer och respekterar skyddet av internationellt erkända mänskliga rättigheter, inklusive föreningsfrihet och rätten till kollektivavtal.

Helsingborgs Hamns uppförandekod baseras på FN:s allmänna förklaring om de mänskliga rättigheterna, FN:s konvention mot korruption, ILO:s kärnkonventioner samt relevanta EU-direktiv, däribland Corporate Sustainability Due Diligence. Uppförandekoden utgör en grund för hur bolaget agerar som arbetsgivare och samarbetspartner.

Information om anställda 2-7-a

Anställd per 31 dec	2025			2024		
	Man	Kvinna	Total	Man	Kvinna	Total
Tillsvidareanställda	136	21	157	138	20	158
Visstidsanställda	0	1	1	0	3	3
Deltidsanställda inkl visstid	0	1	1	0	2	2
Heltidsanställda inkl visstid	136	20	157	138	21	159
Extra personal	12	2	14	12	2	14
Totalt antal	136	22	158	138	23	161

* Headcount. All personal arbetar inom hamnens verksamhetsområde. Ingen regional indelning och ingen säsongsvariation. Data hämtas från lönesystem.

Jämställdhet

Helsingborgs Hamn är historiskt en mansdominerad arbetsplats, särskilt inom operativa roller. Denna könsfördelning påverkar både den sociala och långsiktiga hållbarheten genom att begränsa tillgången till kompetens och perspektiv. Samtidigt är hamnen medveten om dessa strukturer och arbetar aktivt för att skapa en mer inkluderande och jämlik arbetsplats.

Bolagets uppförandekod tydliggör att Helsingborgs Hamn ska vara en trygg och respektfull arbetsplats för alla, oavsett kön, könsöverskridande identitet eller uttryck, etnisk tillhörighet, religion eller annan trosuppfattning, funktionsnedsättning, sexuell läggning eller ålder. Olikheter ska ses som en tillgång och bidra till både verksamhetens utveckling och arbetsmiljön.

Jämställdhet och mångfald i praktiken

Helsingborgs Hamn strävar efter att integrera jämställdhet och mångfald i hela medarbetarresan – från rekrytering och intern rörlighet till kompetensutveckling och ledarskap. Vid rekryteringar och interna tillsättningar beaktas både kompetens och sammanställning i syfte att långsiktigt bredda representationen inom organisationen.

Fördelningen mellan kvinnor och män är ojämn inom de operativa yrkesrollerna, medan könsfördelningen på tjänstemannasidan är mer balanserad. Detta speglar både branschens struktur och historiska rekryteringsmönster.

Medarbetarundersökningar har identifierat att det i delar av verksamheten förekommer en jargong som kan upplevas som negativ eller exkluderande. För att motverka detta genomförs en återkommande obligatorisk digital utbildning för samtliga medarbetare med fokus på kränkande särbehandling och mobbing. Utbildningen syftar till att öka medvetenheten, stärka det gemensamma förhållningssättet och bidra till en mer inkluderande arbetsmiljö.

Mångfald och jämställdhet 405-1

	2025			2024		
	Arbetare	Tjänstemän	Styrelse	Arbetare	Tjänstemän	Styrelse
Totalt antal, HC*	92	65	13	93	65	14
Kvinnor / Män i %	3 / 97	28 / 72	31 / 69	3 / 97	26 / 74	29 / 71
<30 år i %	9%	6%	0%	10	3	0
30–50 år i %	32%	40%	23%	34	48	21
>50 år i %	59%	54%	77%	56	49	79

* Headcount

Skilnaderna i lön och ersättningar till män och kvinnor redovisas i [not 6 på sidan 61](#). Helsingborgs Hamn har inte möjlighet att dela upp anställda i regioner då bolaget inte verkar i fler regioner eller använder sig av någon annan indelning av personal.

Helsingborgs Hamn har även en visselblåsartjänst som möjliggör rapportering av allvarliga avvikelser. Under 2025 inkom inga anmälningar eller rapporter som rörde diskriminering eller brott mot uppförandekoden.

Incidenter rörande diskriminering 406-1

Antal fall av diskriminering	2025	2024
Totalt antal fall av diskriminering / brott mot uppförandekod	0	0

Uppföljning och styrning

Lönekartläggning genomförs regelbundet och visar inga osakliga löneskillnader mellan kvinnor och män. Uppföljning avseende nyanställningar, befordran och personalomsättning visar att underrepresenterade grupper inte missgynnas.

Ledningsgruppen under året har bestått av fyra män och tre kvinnor, inklusive vd-assistent, vilket speglar ambitionen om en mer balanserad representation i ledande befattningar.

Helsingborgs Hamns långsiktiga ambition är att säkerställa en arbetsmiljö där alla medarbetare ges lika möjligheter till utveckling, utbildning och karriär, och där jämställdhet och inkludering är en naturlig del av verksamhetens styrning och kultur.

Mänskliga rättigheter

Helsingborgs Hamns arbete med mänskliga rättigheter utgår från bolagets uppförandekod. Verksamheten bedrivs uteslutande i Helsingborg och omfattas av svenska lagar och kollektivavtal.

Fartyg som anlöper hamnen och deras besättningar kan komma från andra länder än Sverige. Arbetsmiljö och sociala villkor ombord på fartygen omfattas av IMO:s Port State Control-system, där tillsyn i Sverige utförs av Transportstyrelsen.

Helsingborgs Hamn tillåter inte att fartyg utan kollektivavtal anlöper hamnen.

Lastbilschaufförer som hämtar och lämnar gods i hamnen kan komma från olika EU-länder. Regler om cabotage och arbetsvillkor regleras på EU-nivå och tillsyn genomförs av svenska myndigheter, i första hand Polismyndigheten.

Öresundslinjen är en egen juridisk person med ansvar för sitt ISPS-område och därmed även för frågor som rör mänskliga rättigheter i den egna verksamheten. Sundbusserne är en egen juridisk person och ansvarar för mänskliga rättigheter i sin verksamhet i enlighet med gällande lagstiftning.

Ansvarsfulla inköp

Effektiva och ansvarsfulla inköp av varor och tjänster

Helsingborgs Hamn köper huvudsakligen varor och tjänster från leverantörer i Sverige. Maskiner och fordon upphandlas även internationellt. De årliga inköpen uppgår i genomsnitt till cirka 200 mnkr, men nivån varierar mellan år beroende på omfattningen av investeringar i anläggningar, kranar och maskiner.

Hamnen utför tjänster och vidare säljer endast lastsäkringsmaterial. Övriga varor och tjänster används för att producera hamnens egna tjänster.

Ansvarsfulla inköp omfattar både miljömässiga aspekter (GRI 308) och sociala aspekter (GRI 414). Genom kravställning i upphandlingar och dialog med leverantörer arbetar Helsingborgs Hamn för att bidra till ett hållbart samhälle och minska risken för negativ påverkan i leverantörsledet.

Kravställning och riskbedömning i upphandling

Redan i kartläggningsfasen inför en upphandling genomförs en riskanalys av aktuell bransch eller delbransch. Analysen syftar till att identifiera relevanta miljömässiga och sociala risker samt bedöma var hållbarhetskrav kan bidra till faktisk förbättring.

Riskanalysen omfattar även ett livscykelperspektiv och tar hänsyn till hamnens väsentlighetsanalys. Utifrån detta formuleras miljökrav och sociala krav i upphandlingen, tillsammans med tydliga utvärderingskriterier för att säkerställa likabehandling, transparens och en effektiv utvärderingsprocess.

Helsingborgs Hamn förbehåller sig rätten att följa upp leverantörer genom avtalsuppföljning och vid behov genom granskning eller revision.

Styrning och utveckling av ansvarsfulla inköp

Helsingborgs Hamns hållbarhetspolicy anger att leverantörer ska samverka med hamnen för att främja arbetsrätt, mänskliga rättigheter, hälsa och säkerhet, antikorruption samt miljöhänsyn.

Under 2025 har arbetet med att utveckla styrning och struktur för upphandling och inköp fortsatt. Upphandlingsavdelningen fungerar som stöd i frågor om upphandling, beställarroll och efterlevnad. Under året har förberedelser genomförts för att stärka kompetensen hos chefer, beställare och inköpsansvariga, bland annat genom utbildningsinsatser inom upphandling och avtalsuppföljning.

Helsingborgs Hamn arbetar systematiskt med att ställa miljökrav i upphandlingar. Samtidigt är bolaget transparent med att verktyg och arbetssätt för systematisk uppföljning och utvärdering av leverantörer fortsatt är ett utvecklingsområde.

Uppföljning och revision av leverantörer

Under 2025 har inga platsbesök eller revisioner genomförts hos leverantörer med fokus på miljömässiga och sociala förhållanden. Styrande dokument för revision och avtalsuppföljning finns framtagna, och arbetet med att införa en mer strukturerad uppföljning är påbörjat.

Bolagets upphandlings- och inköpsfunktion arbetar löpande med kompetensutveckling och förberedelser för att möjliggöra mer systematisk avtalsuppföljning framöver.

Det finns inga indikationer på att Helsingborgs Hamn i väsentlig utsträckning anlitar leverantörer som inte lever upp till ställda miljömässiga eller sociala krav.

Nya leverantörer som screenats rörande miljökrav 308-1

Procentandel av nya leverantörer som utvärderats utifrån miljökrav respektive sociala krav	2025	2024	2023
Nya leverantörer	6	1	3
Andel nya leverantörer med miljökrav	50 %	0 %	100 %
Andel nya leverantörer med sociala krav	83 %	100 %	100 %

Redan i kartläggningsfasen inför en upphandling görs en riskanalys av branschen för att identifiera möjliga hållbarhetskrav.


Antalet nya leverantörer varierar mellan åren och är generellt lågt, vilket gör att jämförelsetal från föregående år redovisas för att ge sammanhang och ökad transparens.

Affärsetik och antikorrupktion

Uppförandekod och styrning

Helsingborgs Hamn har en uppförandekod som fastställer hur bolaget ska agera som affärspartner, arbetsgivare, arbetsplats och samhällsaktör. Uppförandekoden är fastställd av styrelsen och utgör tillsammans med bolagets värdegrund ett centralt styrande dokument. Vd ansvarar för att uppförandekoden är implementerad i verksamheten, medan HR-chefen ansvarar för förvaltning, information, utbildning samt hantering av avvikelser.

Uppförandekoden gäller för samtliga medarbetare. Den är en integrerad del av introduktionen för nyanställda och ingår i bolagets samlade arbete med intern styrning och kontroll.

[Läs Helsingborgs Hamns Uppförandekod](#) 

Bolaget har även en separat uppförandekod för leverantörer som tydliggör de krav som ställs på affärspartners och som ligger till grund för uppföljning och avtalsrelationer.

Antikorrupktion i vardagen

Helsingborgs Hamn tillämpar nolltolerans mot mutor, otillbörliga förmåner och så kallade facilitation payments. Medarbetare får inte ta emot, erbjuda eller efterfråga ersättningar eller förmåner som kan påverka affärsmässiga beslut eller skapa risk för korrupktion.

I den internationella sjöfarten har facilitation payments historiskt förekommit, men Helsingborgs Hamn tar tydligt avstånd från denna praxis. Erbjudanden om otillbörliga förmåner ska rapporteras till närmsta chef eller via bolagets visselblåsarsystem.

Uppförandekoden tydliggör även att Helsingborgs Hamn ska tillämpa försiktighetsprincipen och följa internationella ramverk såsom FN:s deklaration om de mänskliga rättigheterna, FN:s konvention mot korrupktion, ILO:s kärnkonventioner samt relevanta EU-direktiv.

Utbildning, säkerhetsprövning och uppföljning GRI 205-2

Samtliga medarbetare i Helsingborgs Hamn säkerhetsprövas som en del av bolagets förstärkta arbete med personalsäkerhet och intern kontroll. Säkerhetsprövningen kompletterar tidigare utbildningsinsatser inom affärsetik och antikorrupktion och syftar till att minska sårbarheter kopplade till otillbörlig påverkan, korrupktion och säkerhetshot.

Utbildning i uppförandekoden genomförs löpande och är obligatorisk för nyanställda. Bolaget har även ett visselblåsarsystem som möjliggör anonym rapportering av misstänkta oegentligheter. Anmälningar hanteras av extern part och följs upp enligt fastställda rutiner.

Informerats/utbildas i uppförandekoden 205-2

Andel anställda	2025	2024
	Informerats/ Utbildats	Informerats/Utbildats
Ledning	0 %	100 %
Tjänstemän	9 %	100 %
Arbetare	7 %	82 %
Affärspartners	55 %	0 %

Utfall och efterlevnad GRI 205-3

Under 2025 har inga fall av korrupktion eller brott mot Helsingborgs Hamns uppförandekod bekräftats. Ingen medarbetare har varit föremål för disciplinära åtgärder eller avsked till följd av korrupktionsrelaterade incidenter. Inga avtal med affärspartners har hävts på grund av överträdelser av affärsetiska krav.

Bolaget bedömer att den interna kontrollen är god och att uppförandekoden efterlevs i verksamheten. Arbetet med affärsetik och antikorrupktion följs upp löpande inom ramen för bolagets lednings- och säkerhetsarbete.

Incidenter av korrupktion och vidtagna åtgärder 205-3

Antal incidenter	2025	2024
	Totalt antal incidenter och vidtagna åtgärder	0



Rapporteringspraxis

Denna hållbarhetsrapport avser Helsingborgs Hamns verksamhet under räkenskapsåret **1 januari–31 december 2025** och utgör en integrerad del av bolagets årsredovisning.

Helsingborgs Hamn AB har under 2025 valt att hållbarhetsredovisa med utgångspunkt i GRI Standards, utan att fullt ut tillämpa ramverket enligt alternativet in accordance. Rapporten är framtagen med ambitionen att ge en rättvisande och transparent bild av bolagets väsentliga hållbarhetsfrågor samt hur dessa hanteras i den löpande verksamheten.

Tillämpade ramverk och principer

Rapporteringen baseras på:

- GRI Standards 2021
- Helsingborgs stads styrande dokument, inklusive klimat- och energiplan
- Helsingborgs Hamns Strategiska agenda och Affärsplan 2026–2032

Rapportens struktur och innehåll är utformade för att i ökande grad linjera med de krav på styrning, riskhantering och uppföljning som följer av **EU:s kommande regelverk för hållbarhetsrapportering (CSRD)**.

Avgränsningar

Hållbarhetsrapporten omfattar Helsingborgs Hamns egen verksamhet och de hållbarhetsaspekter som bolaget har rådighet över eller ett direkt inflytande på.

I de fall påverkan uppstår i värdekedjan, exempelvis genom:

- leverantörer,
- entreprenörer,
- kunder eller
- transportörer,

beskrivs bolagets ansvar, arbetssätt och möjligheter till påverkan i respektive avsnitt.

Jämförbarhet och förändringar över tid

Rapporten innehåller jämförelsetal från tidigare år där detta är relevant och möjligt. Vissa uppgifter kan avvika från tidigare redovisning till följd av:

- förändrade beräkningsmetoder,
- uppdaterade emissionsfaktorer,
- förtydligade avgränsningar eller
- förbättrad datakvalitet.

Eventuella väsentliga avvikelser eller omräkningar kommenteras i anslutning till respektive tabell eller indikator.

Styrning och uppföljning

Styrning, ansvarsfördelning och uppföljning av Helsingborgs Hamns väsentliga hållbarhetsfrågor redovisas integrerat i huvudrapportens respektive sakavsnitt. Detta innebär att beskrivningar av styrning, mål, ansvar och uppföljning är kopplade direkt till den operativa verksamheten och återfinns exempelvis inom avsnitten **Hållbart erbjudande**, **Hållbar verksamhet** och **Ansvarsfull partner**.

GRI-bilagorna kompletterar huvudrapporten genom att ge en samlad och översiktlig bild av hur hållbarhetsarbetet och rapporteringen relaterar till GRI Standards, inklusive:

- rapporteringspraxis,
- intressentengagemang,
- väsentlighetsanalys,
- väsentliga aspekter och upplysningar enligt GRI 3-3,
- samt en GRI-översikt.

Denna uppdelning syftar till att göra hållbarhetsrapporteringen mer lättillgänglig, transparent och relevant, genom att samla den verksamhetsnära redovisningen i huvudrapporten.

Hållbarhetsrapporten är framtagen i syfte att stödja långsiktigt värdeskapande och utgöra ett underlag för dialog med ägare, medarbetare, kunder och andra intressenter.

Hållbarhetsstyrning

Helsingborgs Hamns hållbarhetsarbete styrs genom bolagets övergripande styrmodell och är integrerat i den ordinarie verksamhetsstyrningen. Hållbarhetsfrågor hanteras som en del av bolagets affärsstrategi, riskhantering och operativa uppföljning, snarare än som ett parallellt system.

Styrelsen har det övergripande ansvaret för bolagets hållbara utveckling och fastställer styrande dokument, mål och strategisk inriktning. Vd ansvarar för att hållbarhetsarbetet implementeras i verksamheten och följs upp inom ramen för bolagets ledning och ordinarie styrprocesser.

Ledningsgruppen ansvarar för att hållbarhetsfrågor integreras i respektive ansvarsområde, inklusive affärsutveckling, drift, säkerhet, personal, inköp och miljö. Ansvaret för genomförande och uppföljning är fördelat i linjeorganisationen, med tydliga roller inom respektive sakområde.

Hållbarhetsarbetet är kopplat till Helsingborgs Hamns affärsplan, strategiska agenda och målstyrning. Uppföljning sker löpande genom verksamhetsdialoger, nyckeltal, interna uppföljningar och rapportering till ledning och styrelse. Väsentliga avvikelser, risker och förbättringsbehov hanteras inom ordinarie besluts- och uppföljningsstrukturer.

I denna hållbarhetsrapport redovisas styrning, ansvar och uppföljning av väsentliga hållbarhetsfrågor integrerat i respektive sakavsnitt inom:

- Hållbart erbjudande
- Hållbar verksamhet
- Ansvarsfull partner

GRI-bilagorna kompletterar huvudrapporten genom att ge en samlad översikt av hållbarhetsstyrningen i relation till GRI-standarderna, inklusive upplysningar enligt GRI 3-3.}}

Intressentengagemang

Helsingborgs Hamn är en samhällsviktig verksamhet med många och ibland motstridiga intressen. En strukturerad och kontinuerlig dialog med bolagets intressenter är därför en central del av hållbarhetsarbetet och ett viktigt underlag för styrning, prioriteringar och utveckling av verksamheten.

Intressentengagemanget syftar till att:

- identifiera och förstå förväntningar, behov och risker,
- fånga upp förändringar i omvärlden,
- stärka relationer och förtroende,
- samt säkerställa att bolagets utveckling sker i dialog med berörda parter.

Identifiering av intressenter

Helsingborgs Hamns huvudsakliga intressenter omfattar bland annat:

- ägare,
- medarbetare och fackliga organisationer,
- kunder och affärspartners,
- leverantörer och entreprenörer,
- myndigheter,
- närboende och allmänhet,
- samt andra samhällsaktörer på lokal, regional och nationell nivå.

Intressenternas relevans bedöms utifrån graden av påverkan på verksamheten och den påverkan verksamheten har på respektive intressent.

Former för dialog och engagemang

Dialogen med intressenter sker genom flera kompletterande former och på olika nivåer i organisationen, bland annat genom:

- ägardialog och styrelsearbete,
- ledningsdialog och kundmöten,
- samverkan med fackliga organisationer och skyddsorganisation,
- regelbunden kontakt med myndigheter,
- samråd och informationsinsatser kopplade till större projekt och planprocesser,
- medarbetarundersökningar, pulsmätningar och arbetsplats-träffar,
- samt löpande dialog med leverantörer och entreprenörer
- inom ramen för upphandling och avtalsuppföljning.



Dialogen anpassas efter intressentgrupp, frågans karaktär och verksamhetens utvecklingsfas.

Koppling till styrning och väsentlighet

Resultat från intressentdialoger används som ett viktigt underlag i bolagets väsentlighetsanalys och i den löpande verksamhetsstyrningen. Identifierade risker, möjligheter och förväntningar beaktas vid:

- strategiska vägval,
- affärsplanering,
- utveckling av hållbarhetsmål,
- samt prioritering av åtgärder inom hållbart erbjudande, hållbar verksamhet och ansvarsfull partner.

Väsentliga frågor som identifieras genom intressentdialoger hanteras och följs upp inom respektive sakavsnitt i huvudrapporten, medan GRI-bilagorna ger en samlad översikt av metodik och struktur.

Intressentgrupp	Former för dialog	Huvudsakliga frågor
Medarbetare	APT, medarbetarsamtal, undersökningar	Arbetsmiljö, säkerhet, kompetens
Kunder	Kundmöten, avtal, uppföljning	Tillgänglighet, kvalitet, effektivitet
Myndigheter	Tillsyn, samråd, rapportering	Säkerhet, miljö, regelefterlevnad
Ägare	Styrelse, ägardialog	Strategi, ekonomi, hållbarhet

Väsentlighetsanalys

Syfte och utgångspunkt

Helsingborgs Hamns väsentlighetsanalys syftar till att identifiera och prioritera de hållbarhetsfrågor som är mest betydelsefulla utifrån både verksamhetens påverkan och intressenternas förväntningar. Analysen utgör ett centralt underlag för bolagets hållbarhetsstyrning, strategiska prioriteringar och uppföljning, samt för rapportering enligt GRI Standards.

Analysen genomförs i linje med GRI 2021 och med beaktande av kommande krav enligt CSRD, med fokus på påverkan, risker och möjligheter kopplade till Helsingborgs Hamns verksamhet.

Metod och genomförande

Väsentlighetsanalysen har genomförts som en iterativ process och bygger på flera kompletterande underlag:

- dialog med identifierade intressentgrupper,
- interna analyser och riskbedömningar,
- uppföljning av lagkrav, tillstånd och regelverk,
- genomgång av bolagets strategi, affärsplan och långsiktiga utvecklingsprojekt,
- erfarenheter från den löpande verksamheten.

Bedömningen har fokuserat på både **faktisk och potentiell påverkan** på miljö, människor och samhälle, samt på hur hållbarhetsfrågor kan påverka Helsingborgs Hamns affär, förtroende och långsiktiga värdeskapande.

Intressenternas betydelse i analysen

Intressentdialogen, som beskrivs i föregående avsnitt, har varit ett viktigt underlag i väsentlighetsanalysen. Genom strukturerad dialog med bland annat ägare, medarbetare, kunder, myndigheter, leverantörer och lokalsamhälle har bolaget identifierat förväntningar, risker och utvecklingsområden kopplade till hållbarhet.

Intressenternas synpunkter har vägts samman med interna bedömningar för att säkerställa att analysen speglar både externa och interna perspektiv.

Identifiering och prioritering av väsentliga hållbarhetsfrågor

De identifierade hållbarhetsfrågorna har analyserats och prioriterats utifrån två huvudsakliga dimensioner:

- **Betydelse för Helsingborgs Hamns verksamhet**, inklusive affärsstrategi, riskhantering och långsiktig utveckling.
- **Betydelse för intressenter**, baserat på dialog, förväntningar och samhällspåverkan.

Resultatet av analysen är ett antal väsentliga hållbarhetsaspekter som bedöms ha störst betydelse för Helsingborgs Hamns hållbara utveckling och som därför prioriteras i styrning, uppföljning och rapportering.

Resultat och koppling till rapporteringen

De väsentliga hållbarhetsfrågorna ligger till grund för dispositionen och innehållet i hållbarhetsrapporten och behandlas integrerat i huvudrapportens avsnitt:

- Hållbart erbjudande
- Hållbar verksamhet
- Ansvarsfull partner

För varje väsentlig aspekt redovisas styrning, ansvar, arbetssätt och uppföljning i respektive sakavsnitt. I GRI-bilagorna sammanfattas dessa upplysningar i tabellen för **Väsentliga aspekter och upplysningar (GRI 3-3)** samt i GRI-indexet.

De väsentliga hållbarhetsfrågorna utgör även grund för bolagets prioriteringar i affärsplan och strategisk uppföljning.

Kontinuerlig utveckling

Väsentlighetsanalysen ses som ett levande verktyg och uppdateras löpande i takt med förändringar i verksamheten, omvärlden och intressenternas förväntningar. Större förändringar i analysens utfall kommenteras i anslutning till rapporteringen för att säkerställa transparens och jämförbarhet över tid.

Tillämpning av GRI Standard och avgränsning GRI 3-2

För de väsentliga aspekter som hamnen identifierat redovisas nedan vilken GRI Standard som tillämpas.

	Väsentliga hållbarhetsaspekter definierade i väsentlighetsanalysen	Tillämpad GRI-indikator	Avgränsning av hållbarhetsaspekter
Hållbart erbjudande	Nöjda kunder	Ingen specifik indikator	Kunder och varuägare
	Hamnen och samhälle	201-1	Helsingborgs Hamn och intressenter
	Klimatrisker	201-2	Helsingborgs Hamn och ägare
	Logistikstaden Helsingborg – regional utveckling/samhällsnytta	203-2	Logistikstaden och Familjen Helsingborg
	Säkra transporter	Ingen specifik indikator	Helsingborgs Hamn
Hållbar verksamhet	Energianvändning och resurseffektiv drift	302-1	Helsingborgs Hamn och el-anslutna fartyg
	Utsläpp	305-1, 305-2	Helsingborgs Hamn
	Avfall och cirkulära flöden	306	Helsingborgs Hamn
	Hamnära buller	2-27	Helsingborgs Hamn och närboende
Ansvarsfull partner	Säkerhet främst	403	Helsingborgs Hamn och besökare
	Kompetensutveckling	404	Helsingborgs Hamns personal
	Rättvisa arbetsvillkor	401	Helsingborgs Hamn och leverantörer
	Jämställdhet	405, 406	Helsingborgs Hamn
	Ansvarsfulla inköp	308, 414	Helsingborgs Hamn och leverantörer
	Affärsetik och antikorrupcion	205	Helsingborgs Hamn och leverantörer

Väsentliga aspekter och upplysningar om hållbarhetsstyrningen GRI 3-3

Helsingborgs Hamns väsentliga hållbarhetsaspekter har identifierats genom bolagets väsentlighetsanalys och integreras i styrning, uppföljning och rapportering inom ordinarie verksamhetsprocesser.

Styrning och hantering av respektive väsentlig hållbarhetsaspekt redovisas i huvudrapportens sakavsnitt och omfattar beskrivningar av ansvarsfördelning, arbetssätt, uppföljning och vid behov åtgärder. Arbetet är integrerat i bolagets affärsplan, strategiska agenda, riskhantering och operativa styrning.

Hållbarhetsarbetet är organiserat inom följande huvudområden:

- **Hållbart erbjudande**,
- **Hållbar verksamhet**, samt
- **Ansvarsfull partner**.

För varje väsentlig aspekt framgår hur Helsingborgs Hamn:

- identifierar och hanterar risker och möjligheter,
- styr arbetet genom mål, riktlinjer och ansvar, samt
- följer upp resultat inom ramen för ordinarie besluts- och uppföljningsstrukturer.

GRI-bilagorna kompletterar huvudrapporten genom att sammanställa:

- koppling mellan väsentliga aspekter och GRI-standarder,
- avgränsningar per aspekt, samt
- relevanta indikatorer och datapunkter.

Detta samlade angreppssätt säkerställer att hållbarhetsstyrningen är konsekvent, spårbar och integrerad i Helsingborgs Hamns långsiktiga värdeskapande.

GRI Standards Index – översikt

Helsingborgs Hamn har under 2025 valt att hållbarhetsredovisa med inspiration från GRI Standards.

Indexet nedan ger en översiktlig vägledning till var centrala hållbarhetsfrågor behandlas i rapporten. Redovisningen är integrerad i huvudrapportens sakavsnitt och anpassad till bolagets verksamhet, styrning och väsentlighetsanalys.

Fullständig tillämpning enligt "in accordance" görs inte för räkenskapsåret 2025.

GRI 3– Väsentliga aspekter		
GRI-referens	Benämning i rapporten	Hänvisning
GRI 3-1	Väsentlighetsanalys	s. 46-47
GRI 3-2	Väsentliga hållbarhetsaspekter	s. 46-47
GRI 3-3	Hållbarhetsstyrning	s. 46-47

Hållbart erbjudande		
GRI-referens	Benämning i rapporten	Hänvisning
-	Nöjda kunder	s. 18-19
201-1	Hamn och samhälle	s. 20-21
201-2	Klimatrisker	s. 22-23
203-2	Logistikstaden Helsingborg – regional utveckling och samhällsnytta	s. 24-25
-	Säkra transporter	s. 26-27

Hållbarverksamhet		
GRI-referens	Benämning i rapporten	Hänvisning
302-1	Energianvändning och resurseffektiv drift	s. 28-29
305-1,-2	Utsläpp	s. 30-31
306	Avfall och cirkulära flöden	s. 32-33
2-27	Hamnära buller	s. 34

Ansvarsfull partner		
GRI-referens	Benämning i rapporten	Hänvisning
403	Säkerhet främst	s. 36-37
404	Kompetensutveckling	s. 38
401-1, 2-7-a	Rättvisa arbetsvillkor	s. 39
405, 406	Jämställdhet	s. 40
2-23, 2-24	Mänskliga rättigheter	s. 40
308, 414	Ansvarsfulla inköp	s. 41
205	Affärsetik och antikorrupktion	s. 42

Indexet är avsett som vägledning till rapportens innehåll och ersätter inte fullständig GRI-rapportering

Revisorns yttrande avseende den lagstadgade hållbarhetsrapporten

Till bolagsstämman i Helsingborgs Hamn org. nr 556024-0979

Uppdrag och ansvarsfördelning

Det är styrelsen som har ansvaret för hållbarhetsrapporten för år 2025 och för att den är upprättad i enlighet med årsredovisningslagen i dess äldre lydelse som gällde före den 1 juli 2024.

Granskningens inriktning och omfattning

Vår granskning har skett enligt FAR:s rekommendation RevR 12 *Revisorns yttrande om den lagstadgade hållbarhetsrapporten*. Detta innebär att granskningen har en annan inriktning och en väsentligt mindre omfattning än revision enligt International Standards on Auditing och god revisionssed i Sverige.

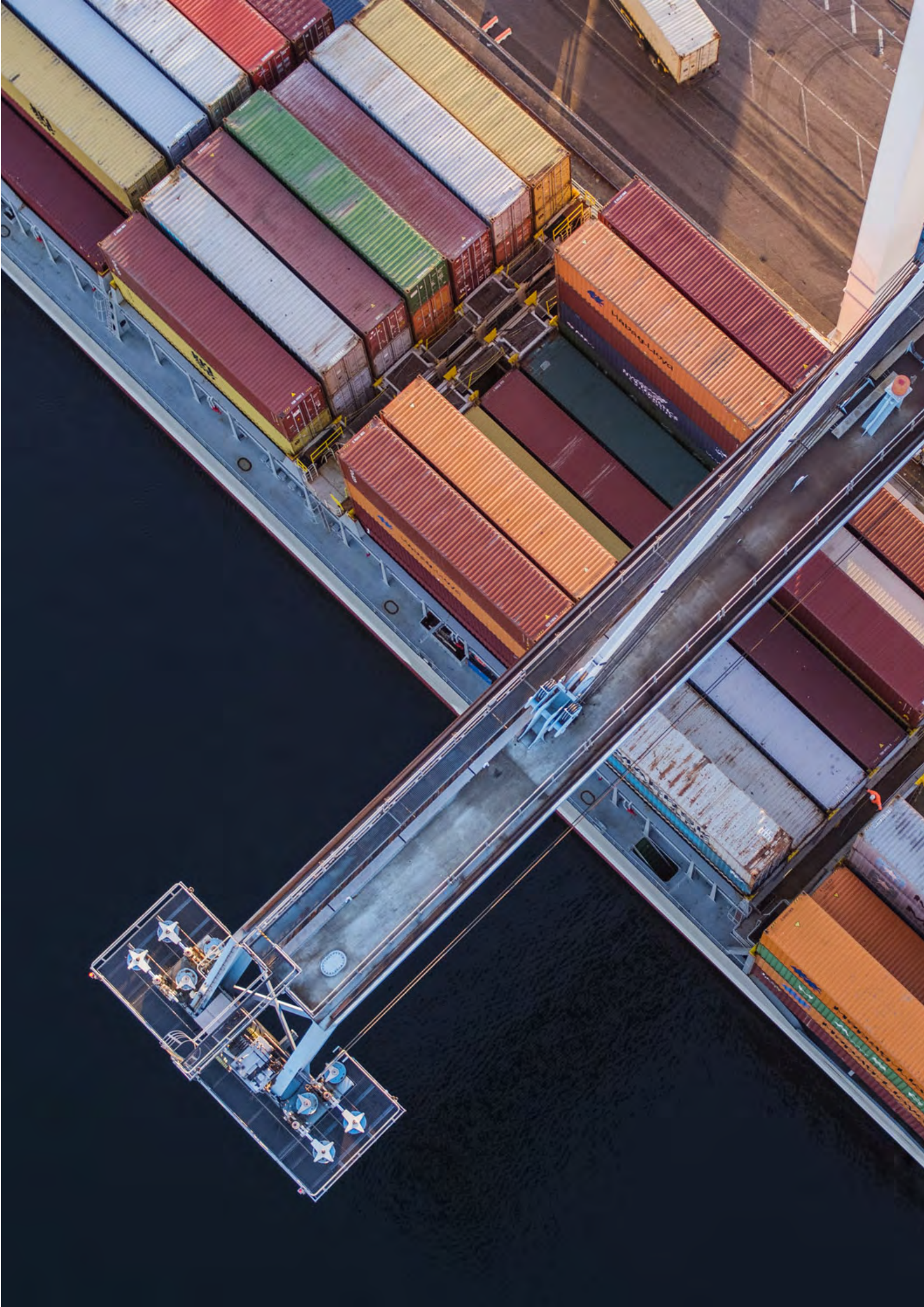
Vi anser att denna granskning ger oss tillräcklig grund för vårt uttalande.

Uttalande

En hållbarhetsrapport har upprättats.

Helsingborg den 25 mars 2026
Ernst & Young AB

Thomas Hallberg
Auktoriserad revisor



Ägare och bolagsform

Aktiebolaget Helsingborgs Hamn AB, organisationsnummer 556024-0979, har sitt säte i Helsingborg och bedriver sin verksamhet uteslutande i Helsingborg. Bolaget ägs till 100 procent av Helsingborgs Stads Förvaltning AB, som i sin tur ägs till 100 procent av Helsingborgs stad.

Bolaget verkar inom ramen för kommunal bolagsstyrning och omfattas av offentlighetsprincipen.



Styrelsens ansvar och arbete

Styrelsen ansvarar för bolagets övergripande styrning, inriktning och uppföljning. Det innefattar beslut om affärsplan, strategier, mål och policies, inklusive frågor som rör ekonomisk, miljömässig och social hållbarhet. Styrelsen beslutar även om årsredovisning och hållbarhetsrapport.

Under 2025 genomförde styrelsen åtta protokollförda sammanträden samt två temadagar och workshops. Styrelsen har ett presidium bestående av ordförande och vice ordförande, som tillsammans med vd deltar i regelbundna dialogmöten med ägaren. Därutöver finns ett ekonomiutskott som fördjupar styrelsens arbete inom ekonomisk uppföljning och större investeringar.

Styrelsens arbete följer fastställd arbetsordning. Uppföljning av verksamhet, risker och måluppfyllelse sker genom regelbunden rapportering från vd och ledningsgruppen. Ansvariga chefer deltar vid behov enligt ett rullande schema.

Styrelsen bjuder regelbundet in externa och interna intressenter för fördjupning och kunskapsutbyte. Under 2025 har styrelsen bland annat haft dialog med Portwise, Helsingborgs stads utvecklingsdirektör samt extern hållbarhetsrådgivare.

Sammansättning och tillsättning

Styrelsen utses av kommunfullmäktige i Helsingborg för en mandatperiod om fyra år, i enlighet med kommunens nomineringsprinciper. Ledamöterna är politiskt tillsatta i proportion till partiernas representation i kommunfullmäktige, kompletterat med två ledamöter valda på icke-politiska meriter. Ingen styrelseledamot är anställd i bolaget. Fackliga representanter är adjungerade till styrelsen utan rösträtt.

Styrelsen ansvarar gemensamt och individuellt för sitt uppdrag enligt aktiebolagslagen och kommunens styrmodell.

Verkställande direktör och delegation

Styrelsen utser verkställande direktör i samverkan med ägaren. Vd ansvarar för den operativa ledningen av bolaget enligt aktiebolagslagen samt fastställd vd-instruktion, som revideras årligen. Genom detta har styrelsen delegerat ansvaret för bolagets dagliga verksamhet samt dess ekonomiska, miljömässiga och sociala påverkan.

Vd ansvarar i sin tur för vidare delegation inom organisationen. Ledningsgruppen beslutar i frågor som rör styrning, prioriteringar och uppföljning inom ramen för affärsplanen och den strategiska agendan.

Styrning, riskhantering och uppföljning

Bolagets styrning och uppföljning sker genom integrerade processer för verksamhetsplanering, riskhantering och intern kontroll. Väsentliga risker identifieras och följs upp löpande och rapporteras till styrelsen.

Avvikelse, incidenter och klagomål som rör miljö, arbetsmiljö eller säkerhet hanteras i bolagets ärende- och avvikelssystem. Kundklagomål hanteras i separat system. Rutinerna följs upp och utvecklas årligen i samverkan med berörda funktioner och fackliga organisationer.

Kompetens och utveckling inom styrelsen

Styrelsens arbete med affärsplan, hållbarhetsrapportering och större investeringar bidrar löpande till fördjupad kompetens inom hållbar utveckling. Under 2025 genomgick styrelsen utbildning i det nya regelverket för hållbarhetsrapportering enligt Corporate Sustainability Reporting Directive (CSRD) och European Sustainability Reporting Standards (ESRS) samt en grundläggande utbildning i NIS2/Cybersäkerhetslagen.

Styrelsens interna arbete utvärderas årligen genom enkät. Resultatet används som underlag för utveckling av arbetsformer, arbetsordning, vd-instruktion och prioriterade strategiska frågor.

Ersättningar

Ersättning till styrelseledamöter fastställs av bolagsstämman enligt Helsingborgs stads av kommunfullmäktige beslutade ersättningsreglemente. Ersättning till verkställande direktör fastställs av styrelsen efter samråd med ägarens företrädare. Ersättningar till styrelse och ledning är inte prestationsbaserade.

Vd:s ersättning uppgick 2025 till 4,55 gånger medianersättningen i bolaget, beräknat per heltidsekvivalent.

Revision och granskning

Bolaget har en auktoriserad revisor som upphandlas vart fjärde år. Ernst & Young är vald revisor till och med årsstämman 2027. Därutöver finns lekmanrevisor med suppleant, utsedda av kommunfullmäktige i Helsingborg.

Styrande regelverk

Bolagets verksamhet och styrning vilar på ett antal externa och interna regelverk som anger ramarna för ansvar, befogenheter och uppföljning.

Väsentliga externa regelverk

- Aktiebolagslagen
- Bokföringslagen
- Årsredovisningslagen
- Lag om hamnskydd och förordning om hamnskydd
- Lag om sjöfartsskydd och förordning om sjöfartsskydd
- Miljötillstånd för hamnverksamhet, Länsstyrelsen
- Riksentresse Helsingborgs Hamn
- Bolagsstyrning i Helsingborgs stad
- Finanspolicy i Helsingborgs stad
- Policy för upphandling i Helsingborgs stad

Väsentliga interna styrdokument

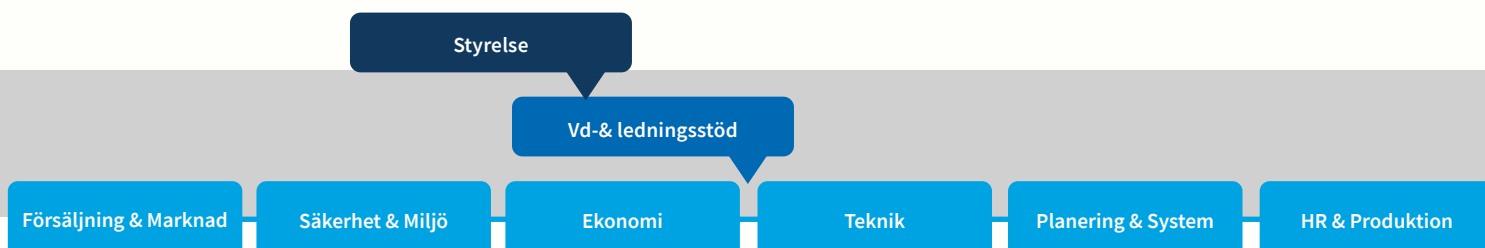
- Bolagsordning för Helsingborgs Hamn
- Ägardirektiv för Helsingborgs Hamn
- Styrelsens arbetsordning och vd-instruktion
- Policy för intern styrning och kontroll

Utöver dessa styrande regelverk verkar bolaget i linje med Helsingborgs stads övergripande program och planer, bland annat klimat- och energiplan, näringslivsprogram, livskvalitetsprogram, program för civil beredskap samt översiktsplan.

Företagsledning och samverkan

Helsingborgs Hamn har en funktionell organisation där samtliga avdelningar är representerade i ledningsgruppen. Ledningsgruppen ansvarar för att fastställa och följa upp policyer, riktlinjer och rutiner inom ramen för bolagets styrning.

Utöver ledningsgruppen finns en skyddskommitté med representanter från organisationen, med beslutsrätt inom arbetsmiljöfrågor inom ramen för den delegation som fastställts av vd.



Ledningsgrupp



- 1. Bart Steijaert**, Chief Executive Officer 2. **Sune Norup Christensen**, Chief Commercial Officer
3. Joakim Sandberg, Chief Security Officer 4. **Josefin Gorthe Skafar**, Chief Financial Officer
5. Christina Argelius, Chief Technical Officer 6. **Sanjin Redzepagic**, Chief Information Officer
7. Jonnie Åkesson, Chief Human Resources & Operating Officer

Styrelse



1. Maria Hägg (M), Ordförande 2. Fredrik Dersell (S) Vice ordförande 3. Nihad Sarajlic (M) Ledamot 4. Thomas Nordström (S) Ledamot
5. Jens Högberg (SD) Ledamot 6. Marie Nilsson (S) Ledamot 7. Kenneth Lantz (KD) Ledamot
8. Catarina Karlsson Ledamot 9. Lars Karlsson Ledamot
10. Kaj Ridell (M) Suppleant 11. Per Andersson (M) Suppleant 12. Yasmine Bladelius (S) Suppleant
13. Ian Karlemark (C) Suppleant 14. Michael Rosenberg (SD) Suppleant
15. Stefan Karjalainen Facklig representant 16. Daniel Böcker Facklig representant 17. Andreas Böcker Facklig representant
18. Bart Steijaert Verkställande direktör

Förvaltningsberättelse

Årsredovisningen är upprättad i svenska kronor, TSEK.

Verksamheten

Helsingborgs Hamn AB har i uppdrag att vara ett konkurrenskraftigt nav för sjöfarts-, järnvägs- och lastbilstrafik i regionen. Verksamheten bedrivs med hänsyn till säkerhet, miljö och kundnytta och i samverkan med Helsingborgs stad och andra aktörer bidrar hamnen till stadens utveckling som en attraktiv plats att leva och verka i.

Under 2025 har verksamheten bedrivits i en omvärld präglad av fortsatt osäkerhet i den globala handeln, samtidigt som kraven på robusta, effektiva och säkra transportflöden har ökat. Mot denna bakgrund har Helsingborgs Hamn haft ett år med stabil drift och fortsatt fokus på att stärka den operativa förmågan inom ramen för befintlig hamnstruktur.

Parallellt med den löpande verksamheten har ett omfattande strategiskt arbete genomförts under året. Arbetet har syftat till att tydliggöra bolagets långsiktiga riktning, kärnverksamhet och prioriteringar, och utgör en viktig grund för kommande beslut om utveckling, investeringar och arbetssätt.

Året i korthet utifrån bolagets uppdrag och inriktning

Under året noterades en positiv utveckling inom containerverksamheten, där volymerna ökade jämfört med föregående år trots ett fortsatt utmanande marknadsläge. Utvecklingen speglar ett tydligare fokus på hamnens kärnverksamhet samt ett successivt genomslag av standardiserade arbetsätt och effektiviseringsåtgärder. Samtidigt har begränsningar i befintlig infrastruktur och tillgängliga ytor fortsatt att påverka förutsättningarna för långsiktig tillväxt.

Säkerhet och tillförlitlighet har varit prioriterade områden under året. Arbetet med att stärka hamnens roll som samhällsviktig funktion har fortsatt genom utvecklad samverkan med myndigheter och andra aktörer. Ett viktigt steg togs genom byggstart av ny tullbyggnad, vilket bidrar till stärkt gränskontroll och tryggare flöden i hamnområdet.

Parallellt har Helsingborgs Hamn fortsatt att investera i teknik, digitalisering och hållbar omställning. Elektrifiering av arbetsmaskiner, utveckling av datadrivna arbetsätt och effektivare nyttjande av ytor är exempel på åtgärder som bidrar till både minskad miljöpåverkan och förbättrad operativ kvalitet.

Utveckling av verksamhet, resultat och ställning

Nettoomsättningen uppgick under året till 432 mnkr (404 mnkr). Resultatet efter finansiella poster uppgick till 62 mnkr (26 mnkr). Utfallet påverkas positivt av ökade volymer inom framför allt containerverksamheten samt förbättrad operativ effektivitet, men också negativt av en fortsatt hög kostnadsnivå kopplad till underhåll, säkerhet och avskrivningar från tidigare års investeringar.

Utvecklingen inom containerverksamheten har haft stor betydelse för årets resultat. Volymerna ökade jämfört med föregående år (+7 % TEU) trots ett fortsatt osäkert marknadsläge, samtidigt som arbetet med mer standardiserade och effektiva arbetsätt successivt gett genomslag i verksamheten.

Verksamheten har under året bedrivits i en omvärld präglad av geopolitiska spänningar, förändrade handelsmönster och ett mer

osäkert handelspolitiskt klimat. Detta har påverkat godsflöden, fraktpriser och transporttider och därmed skapat ökad volatilitet i efterfrågan. Eftersom bolagets kostnadsbas till stor del är fast är volymutvecklingen, i kombination med pågående effektiviseringsåtgärder, avgörande för lönsamheten över tid. Ett förändringsarbete med tillhörande åtgärdsplan syftar till att öka flexibiliteten och förbättra bolagets förmåga att hantera både upp- och nedgångar i volymer.

Under året har betydande resurser lagts på underhåll av markanläggningar och kranar i den befintliga hamnstrukturen. Åtgärderna har varit nödvändiga för att säkerställa fortsatt driftsäkerhet i en åldrande hamn med begränsningar i ytor och infrastruktur, men har samtidigt påverkat kostnadsnivån. Underhållsbehovet bedöms även framgent vara relativt högt i väntan på långsiktiga beslut om framtida kapacitet och terminalstruktur.

Bulkvolymerna ökade under året, främst drivet av ökade spannmålsvolymer till följd av goda skördar, medan pellets samt mineral- och bioolja fortsatt låg på lägre nivåer jämfört med tidigare år. Sammantaget ökade bulkton med +44 % jämfört med föregående år. Färjetrafikens lastbilsvolymer minskade under 2025 (-5 % jämfört med fg år), vilket till stor del kan förklaras av den svaga ekonomiska utvecklingen i Tyskland samt en långsiktig förskjutning av trafik till Öresundsbron.

Bolagets finansiella ställning är fortsatt stark, med en soliditet om cirka 80 procent vid årets slut. Detta ger förutsättningar att genomföra nödvändiga investeringar och bedriva verksamheten inom ramen för bolagets långsiktiga intjäningsförmåga.

Investeringar

Under 2025 uppgick investeringarna i anläggningstillgångar till 29 mnkr. Under året har hamnen haft flera större pågående investeringar avseende nybyggnation av tullbyggnad, anpassning av befintlig tullbyggnad, utbyggnad av landström samt flytt av containerterminal. Investeringarna sträcker sig över tid, varav de tre förstnämnda planeras vara färdigställda under 2026.

De största investeringarna som genomförts enligt investeringsplanen avser inköp av en ny arbetsmaskin, en så kallad *empty container handler*, vars leverans har förskjutits till 2026, samt installation av OCR-kameror på kranarna. Investeringarna i OCR-teknik syftar till att möjliggöra effektivare arbetsätt och förändringar i bemanningen i linje med bolagets åtgärdsplan.

Utöver detta har hamnen under året genomfört underhållsinvesteringar i form av anoder, nytt linjevattensystem, ny hytt till kran 18 samt förstärkning av skyskydd.

Investeringarna syftar till att stärka kapacitet, driftsäkerhet och effektivitet i den befintliga hamnstrukturen samt att skapa förutsättningar för långsiktig utveckling inom ramen för bolagets uppdrag och långsiktiga intjäningsförmåga.

Uppföljning av bolagets mål

Enligt ägardirektivet ska resultatet inom Port Operations uppgå till minst 25 mnkr år 2026. Utvecklingen under 2025 visar en tydlig förbättring jämfört med tidigare år, men bedömningen är

att målet inte kommer att uppnås till 2026. Den åtgärdsplan som beslutats och successivt genomförts har haft en positiv effekt, men förändringsarbetet är omfattande och effekterna bedöms realiseras fullt ut först på längre sikt.

Nöjd-kund-index uppgick under året till 75. Kundnöjdheten har därmed fortsatt att förbättras efter den tillfälliga nedgång som följde på införandet av ett nytt Terminal Operating System. Resultatet visar att genomförda åtgärder för att stabilisera och effektivisera verksamheten har haft effekt. Bedömningen är att målet om ett NKI om minst 77 år 2026 kommer att kunna uppnås.

Bolaget arbetar vidare mot målet att 75 procent av arbetsmaskinerna ska vara elektrifierade till 2026. Vid årets slut var cirka 33 procent av maskinparken elektrifierad. Bedömningen är att målet inte kommer att nås inom utsatt tid. Omställningen är investeringstung och påverkas av begränsad tillgång till eldrivna alternativ för större arbetsmaskiner samt behov av utbyggd elinfrastruktur. Arbetet med elektrifiering fortsätter i samband med reinvesteringar och när tekniska och ekonomiska förutsättningar medges.

Väsentliga händelser under räkenskapsåret

Under året påbörjades byggnation av ny tullbyggnad, vilket utgör ett viktigt steg i arbetet med att stärka gränskontroll, säkerhet och tillförlitlighet i hamnområdet. Investeringen är en del av ett bredare arbete för att möta ökade krav på kontroll och robusta transportflöden.

Säkerhetsarbetet har under 2025 fortsatt att intensifieras genom investeringar i skalskydd, övervakning och ökad samverkan med relevanta myndigheter. Åtgärderna syftar till att stärka hamnens roll som samhällsviktig infrastruktur och minska risken för otillåten påverkan på verksamheten.

Arbetet med digitalisering och standardisering av arbetssätt har fortsatt under året. Vidareutveckling av systemstöd och mer datadriven uppföljning har genomförts i syfte att förbättra effektivitet, kvalitet och förutsägbarhet i den operativa verksamheten.

Väsentliga risker och osäkerhetsfaktorer

Helsingborgs Hamns verksamhet påverkas i hög grad av utvecklingen i den globala ekonomin, internationella handelsmönster och geopolitiska förhållanden. Förändringar i världshandeln, transportflöden och handelspolitiska förutsättningar kan snabbt få genomslag på volymer och efterfrågan på hamnens tjänster.

Bolagets kostnadsbas är till stor del fast, vilket innebär att variationer i volymer påverkar resultatet i hög grad. Begränsad flexibilitet i kombination med en volatil omvärld utgör därmed en finansiell risk. För att hantera detta arbetar bolaget med effektiviseringar, förbättrad planering och åtgärder för att öka flexibiliteten i verksamheten.

Verksamheten bedrivs i en åldrande hamnstruktur med begränsningar i ytor och infrastruktur. Ett fortsatt högt behov av underhåll och reinvesteringar innebär både operativa och finansiella risker, samtidigt som investeringar är nödvändiga för att säkerställa driftsäkerhet och efterlevnad av ökade krav på säkerhet och robusthet.

Helsingborgs Hamn är en del av samhällsviktig infrastruktur. Ökade krav på säkerhet, skydd mot otillåten påverkan samt efterlevnad av regelverk inom sjöfarts- och hamnskydd kan medföra ökade kostnader och påverka verksamhetens effektivitet. Bolaget arbetar löpande med riskbedömning, samverkan med myndigheter och anpassning av säkerhetsåtgärder för att minska dessa risker.

Osäkerhet kopplad till framtida kapacitet och långsiktiga beslut om containerverksamhetens lokalisering utgör en strategisk osäkerhetsfaktor. Parallellt med den löpande verksamheten bedrivs därför planering och analys för att skapa handlingsberedskap inför framtida beslut.

Förväntad framtida utveckling

Utvecklingen under kommande år bedöms fortsatt påverkas av omvärldsfaktorer som konjunkurläge, internationell handel och geopolitiska förhållanden. För Helsingborgs Hamn innebär detta att efterfrågan på hamnens tjänster kan komma att variera, särskilt inom container- och färjetrafiken.

Bolaget bedömer att containervolymer på sikt har förutsättningar att utvecklas positivt i takt med en gradvis återhämtning i världsekonomin. Samtidigt kvarstår behovet av fortsatt effektivisering, kapacitetsoptimering och kostnadskontroll för att stärka lönsamheten i den befintliga hamnstrukturen.

Underhållsbehovet i hamnens anläggningar bedöms även framgent vara högt. Parallellt krävs fortsatta investeringar för att säkerställa driftsäkerhet, möta ökade krav på säkerhet och möjliggöra en successiv utveckling av verksamheten.

Utredning och planering av ett framtida läge för containerverksamheten utgör en central del i bolagets långsiktiga arbete. Genom fortsatt samverkan med Helsingborgs stad och inom ramen för bolagets långsiktiga intjäningsförmåga skapas förutsättningar för att möta framtida behov och fatta väl underbyggda beslut om hamnens utveckling.

Ägarförhållanden

Se [Bolagsstyrning på sidan 50](#)

Viktiga förhållanden

Se [Bolagsstyrning på sidan 50-51](#)

Hamnens miljö tillstånd

Se [sidan 34](#)

Hållbarhetsupplysningar

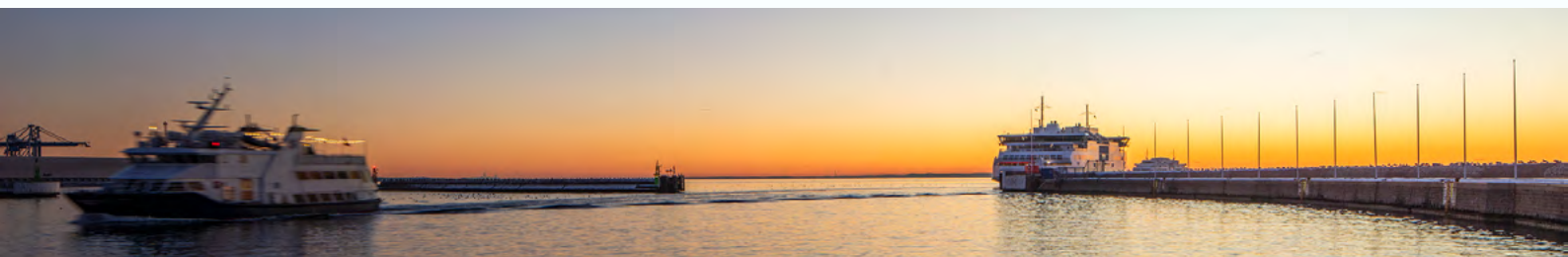
Hållbarhetsrapporten finns tillgänglig på bolagets hemsida tillsammans med bolagets publika årsredovisning. www.port.helsingborg.se/nyheter-media/arsredovisning.

Flerårsöversikt

Finansiella nyckeltal, mkr	2025	2024	2023	2022	2021
Nettoomsättning	432	404	393	426	413
Resultat efter finansiella poster	62	26	41	71	69
Balansomslutning	507	516	553	542	533
Soliditet (%)	79,4	79,6	77,8	79,5	79,4
Avkastning på eget kapital (%)	15,1	6,2	9,6	16,6	16,6
Avkastning på totalt kapital (%)	12,1	5	7,6	13,2	12,9
Medelantal anställda (st)	170	173	189	195	205
Investeringar i anläggningstillgångar**	29	51	60	17	23
Godsomsättning (milj. ton)	7,3	7,3	7,4	8,6	8,4
Nettomarginal (%)	14,4	6,4	10,4	16,4	16,7
Nettoomsättning per anställd (tkr)	2 541	2 335	2 079	2 185	2 015

* Definitioner av nyckeltal, se noter

** Från och med 2023 inkluderas pågående nyanläggningar vartefter tidigare års siffror ej är jämförbara.



Förändring i eget kapital

	Aktiekapital	Reservfond	Balanserat resultat	Årets resultat	Summa eget kapital
Belopp vid årets ingång	100 000	50 275	145 003	3 431	298 709
Balanseras i ny räkning			3 431	-3 431	0
Årets resultat				6 675	6 675
Belopp vid årets utgång	100 000	50 275	148 434	6 675	305 384

Resultatdisposition

Förslag till vinstdisposition

kr

Till årsstämman förfogande står

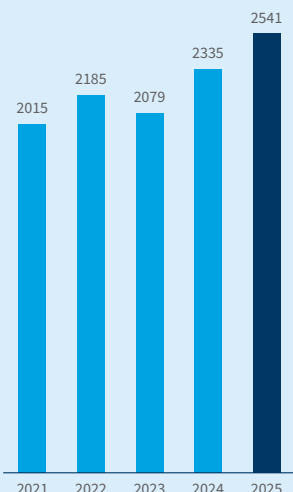
balanserad vinst	148 434 252
årets vinst	6 674 778
	155 109 030

Styrelsen föreslår att
i ny räkning överförs

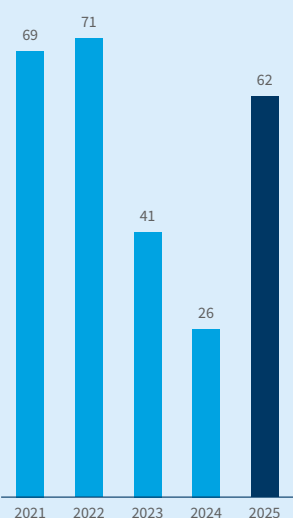
155 109 030
155 109 030

Beträffande bolagets resultat och ställning i övrigt hänvisas till efterföljande resultat- och balansräkning med tillhörande noter.

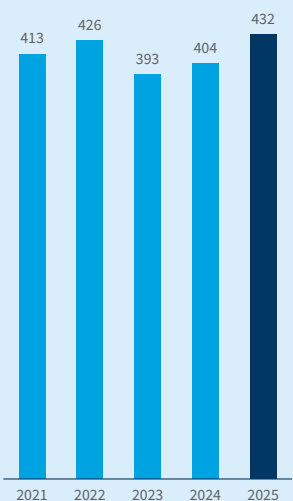
Nettoomsättning per anställd, tkr



Resultat efter finansiella poster, mnkr



Nettoomsättning, mnkr



Resultaträkning

	Not	2025	2024
Rörelsens intäkter m.m.			
Nettoomsättning	2,3	432 171	403 516
Övriga rörelseintäkter		1 056	3 604
Summa intäkter		433 227	407 120
Rörelsens kostnader			
Varor, material och köpta tjänster		-4 177	-3 752
Övriga externa kostnader	4,5	-137 638	-137 710
Personalkostnader	6	-170 959	-178 922
Av- och nedskrivningar av materiella anläggningstillgångar		-59 537	-60 574
Övriga rörelsekostnader		120	-773
Summa kostnader		-372 191	-381 731
Rörelseresultat		61 036	25 389
Resultat från finansiella poster			
Ränteintäkter		992	1 299
Räntekostnader		-385	-404
		607	895
Resultat efter finansiella poster		61 643	26 284
Bokslutsdispositioner			
Förändring av periodiseringsfonder		0	17 000
Förändring av avskrivningar utöver plan		17 000	11 400
Lämnade koncernbidrag		-70 000	-50 000
		-53 000	-21 600
Resultat före skatt		8 643	4 684
Skatt på årets resultat	7	-1 968	-1 253
Årets resultat		6 675	3 431

Balansräkning

Tillgångar

Belopp, 31 december	Not	2025	2024
Anläggningstillgångar			
Immateriella anläggningstillgångar			
Övriga immateriella anläggningstillgångar	8	15 267	20 634
		15 267	20 634
Materiella anläggningstillgångar			
Byggnader och mark	9	124 667	139 759
Maskiner och andra tekniska anläggningar	10	134 260	154 065
Inventarier, verktyg och installationer	11	20 293	23 165
Pågående nyanläggningar och förskott avseende materiella anläggningstillgångar	12	57 115	44 207
		336 335	361 196
Finansiella anläggningstillgångar			
Uppskjuten skattefordran	13	6 421	5 221
		6 421	5 221
Summa anläggningstillgångar		358 023	387 051
Omsättningstillgångar			
Kortfristiga fordringar			
Kundfordringar		57 590	57 166
Fordringar hos koncernföretag		66 047	43 110
Aktuell skattefordran		8 351	8 390
Övriga fordringar		12 069	16 642
Förutbetalda kostnader och upplupna intäkter	14	5 010	4 111
		149 067	129 419
Kortfristiga placeringar			
Övriga kortfristiga placeringar	15	0	0
		0	0
Summa omsättningstillgångar		149 067	129 418
Summa tillgångar		507 090	516 469

Eget kapital och skulder

Belopp i tkr	Not	2025	2024
Eget kapital			
Bundet eget kapital			
Aktiekapital	16	100 000	100 000
Reservfond		50 275	50 275
		150 275	150 275
Fritt eget kapital			
Balanserat resultat		148 434	145 003
Årets resultat		6 675	3 431
		155 109	148 434
Summa eget kapital		305 384	295 278
Obeskattade reserver			
Ackumulerade avskrivningar utöver plan		124 700	141 700
Summa obeskattade reserver		124 700	141 700
Avsättningar			
Avsättning för pensioner	17	18 429	18 702
Summa avsättningar		18 429	18 702
Kortfristiga skulder			
Leverantörsskulder		16 674	13 629
Skulder till koncernföretag		1 781	3 209
Övriga skulder		5 426	5 915
Upplupna kostnader och förutbetalda intäkter	19	34 696	34 605
Summa kortfristiga skulder		58 577	57 358
Summa eget kapital och skulder		507 090	516 469

Kassaflödesanalys

Belopp i tkr	Not	2025	2024
Den löpande verksamheten			
Rörelseresultat	2	61 036	25 389
Justering för poster som inte ingår i kassaflödet:		59 537	61 880
Erhållen ränta m.m.		992	1 299
Erlagd ränta		-385	-404
Betald inkomstskatt		-3 129	-683
Kassaflöde från den löpande verksamheten före förändring av rörelsekapital		117 778	87 481
Kassaflöde från förändringar i rörelsekapital			
Minskning(+)/ökning(-) av rörelsefordringar		-25 048	3 006
Minskning(-)/ökning(+) av rörelseskulder		-1 219	-13 079
Kassaflöde från den löpande verksamheten		144 045	77 408
Investeringsverksamheten			
Förvärv av materiella anläggningstillgångar	10, 11, 12	-29 310	-50 813
Försäljning av maskiner o andra tekniska anläggningar		0	9 485
Kassaflöde från investeringsverksamheten		-29 310	-41 328
Lämnade koncernbidrag		-70 000	-50 000
Förändring av likvida medel		44 736	-13 920
Likvida medel vid årets början		14 535	28 455
Likvida medel vid årets slut	18	59 271	14 535

(Alla belopp i tkr om inget annat anges)



Tilläggsuppgifter och noter

Not 1

Redovisnings- och värderingsprinciper

Årsredovisningen är upprättad i enlighet med årsredovisningslagen och BFNAR 2012:1 Årsredovisning och koncernredovisning.

Principerna är oförändrade jämfört med föregående år.

Fordringar

Fordringar har upptagits till de belopp varmed de beräknas inflyta.

Fordringar och skulder i utländsk valuta

Fordringar och skulder i utländsk valuta har värderats till bokslutsdagens kurs.

Övriga tillgångar, avsättningar och skulder

Övriga tillgångar, avsättningar och skulder har värderats till anskaffningsvärden om inget annat anges nedan.

Intäktsredovisning

Inkomsten redovisas till det verkliga värdet av vad som erhållits eller kommer att erhållas. Avdrag görs för lämnade rabatter.

Materiella anläggningstillgångar

Materiella anläggningstillgångar redovisas till anskaffningsvärde med avdrag för ackumulerade avskrivningar och eventuella nedskrivningar. Tillgångarna skrivs av linjärt över tillgångarnas bedömda nyttjandeperiod förutom mark som inte skrivs av. Nyttjandeperioden omprövas per varje balansdag. Följande nyttjandeperioder tillämpas:

	ANTAL ÅR
Byggnader	20-50 år
Kranar	15-25 år
Markanläggningar	10-20 år
Maskiner och andra tekniska anläggningar	5-15 år
Inventarier, verktyg och installationer	3-10 år

Immateriella anläggningstillgångar

Immateriella anläggningstillgångar redovisas till anskaffningsvärde med avdrag för ackumulerade avskrivningar och eventuella nedskrivningar. Tillgångarna skrivs av linjärt över tillgångarnas bedömda nyttjandeperiod. Nyttjandeperioden omprövas per varje balansdag. Pågående projekt skrivs inte av utan nedskrivningsprövas årligen. Följande nyttjandeperioder tillämpas:

Inkomstskatt

Aktuell skatt är inkomstskatt för innevarande räkenskapsår som avser årets skattepliktiga resultat och den del av tidigare räkenskapsårs inkomstskatt som ännu inte har redovisats, uppskjuten skatt.

Aktuell skatt värderas till det sannolika beloppet enligt de skattesatser och skatteregler som gäller på balansdagen.

Avsättningar

Avsättningar redovisas när det finns en legal eller informell förpliktelse till följd av en tidigare händelse, det är sannolikt att ett utflöde av resurser kommer att krävas för att reglera förpliktelsen och beloppen kan uppskattas på ett tillförlitligt sätt. Tidpunkten eller beloppet för utflödet kan fortfarande vara osäkert.

Not 2

Nettoomsättning	2025	2024
Nettoomsättning uppdelad på verksamhetsområde		
Passagerar- och bilfärjetrafik	93 942	95 057
Container/RoRo-trafik	290 010	265 657
Bulktrafik	16 227	14 652
Konventionell trafik	874	795
Logistik och Lagring	12 780	9 555
Uthyrning	10 815	10 251
Övrig verksamhet	7 523	7 549
	432 171	403 516

Not 3

Inköp och försäljning inom koncernen	2025	2024
Andel av försäljningen som avser koncernföretag	2,58%	2,11 %
Andel av inköpen som avser koncernföretag	26,25%	25,12 %

Not 4

Leasingavtal - Operationell leasing leasetagare	2025	2024
Under året har företagets leasingavgifter uppgått till	5 501	5 241
Framtida minimileasingavgifter för icke uppsägningsbara leasingavtal, förfaller till betalning enligt följande:		
Inom 1 år	5 371	5 972
Mellan 2 till 5 år	4 273	4 548
	9 644	10 520

Bolaget har under året betalt 28,5 (27,8) mnkr i arrenden och tomträttsavgälder till Helsingborgs stad för de markområden och kajer som verksamheten disponerar. Tomträttsavtalet kan vid uppsägning tidigast upphöra 2034-03-31. Under 2026 ska Helsingborgs Hamn betala totalt 29,1 mnkr i arrende och tomträttsavgäld till Helsingborgs stad.

Not 5

Ersättning till revisorer	2025	2024
E&Y		
Revisionsuppdrag	202	258
PwC		
Övriga tjänster	220	1 051
	422	1 309

Med revisionsuppdrag avses revisors arbete för den lagstadgade revisionen och med revisionsverksamhet olika typer av kvalitetssäkringstjänster. Övriga tjänster är sådant som inte ingår i revisionsuppdrag, revisionsverksamhet eller skatterådgivning.

Not 6

Personal	2025	2024
Medelantalet anställda		
Medelantalet anställda bygger på av bolaget betalda närvarotimmar relaterade till en normal arbetstid.		
Medelantal anställda har varit	170	173
varav kvinnor	24	25
varav män	146	148
Löner, ersättningar m.m.		
Löner, ersättningar, sociala kostnader och pensionskostnader har utgått med följande belopp:		
Styrelsen och vd:		
Löner och ersättningar	2 996	2 839
Pensionskostnader	531	583
	3 527	3 422
Övriga anställda:		
Löner och ersättningar	111 221	115 425
Pensionskostnader	11 217	15 953
	122 438	131 378
Sociala kostnader	41 057	41 967
Summa styrelse och övriga	167 022	176 767
Könsfördelning i styrelse och företagsledning		
Antal styrelseledamöter	9	8
varav kvinnor	3	3
varav män	6	5
Antal övriga befattningshavare inkl. vd	6	6
varav kvinnor	2	2
varav män	4	4

Enligt anställningsavtal med vd gäller en uppsägningstid på 12 månader från bolagets sida och 6 månader från vd:s sida.

Not 7

Skatt på årets resultat	2025	2024
Aktuell skatt	-3 167	-2 199
Uppskjuten skatt	1 200	946
Summa redovisad skatt	-1 967	-1 253
Avstämning av effektiv skatt		
Resultat före skatt	8 643	4 684
Skattekostnad 20, 60 % (20, 60 %)	-1 780	-965
Skatteeffekt av:		
Ej avdragsgilla kostnader	-155	-1 194
Ej skattepliktiga intäkter	32	65
Tillägg på återförd periodiseringsfond	0	-105
Förändring Uppskjuten skatt	62	946
Skillnad mellan beräknad och slutgiltig skatt 2024	-126	0
Summa redovisad skatt	-1 967	-1 253

Not 8

Övriga immateriella anläggningstillgångar	2025	2024
Ingående anskaffningsvärde	26 836	25 938
Omklassificeringar	26 836	898
Utgående ackumulerade anskaffningsvärden		26 836
Ingående avskrivningar	-6 202	-865
Årets avskrivningar	-5 366	-5 337
Utgående ackumulerade avskrivningar	-11 568	-6 202
Utgående redovisat värde	15 268	20 634

Not 9

Byggnader och mark	2025	2024
Ingående anskaffningsvärde	435 808	435 808
Omklassificeringar	8 022	0
Utgående ackumulerade anskaffningsvärden	443 830	435 808
Ingående avskrivningar	-270 596	-247 392
Årets avskrivningar	-23 115	-23 204
Utgående ackumulerade avskrivningar	-293 711	-270 596
Ingående nedskrivningar	-25 453	-25 453
Utgående ackumulerade nedskrivningar	-25 453	-25 453
Utgående redovisat värde	124 666	139 759
Redovisat värde byggnader	16 716	17 571
Redovisat värde markanläggningar	107 562	121 800
Redovisat värde mark	388	388
	124 666	139 759

I balansposten ingår kontors- och servicebyggnader samt hamnmagasin, alla belägna på mark tillhörig Helsingborg stad. Flertalet av byggnaderna taxeras som specialenheter och saknar därför åsatt taxeringsvärde.

Not 10

Maskiner och andra tekniska anläggningar	2025	2024
Ingående anskaffningsvärde	581 576	580 130
Inköp	299	30 473
Försäljningar/utrangeringar		-29 027
Omklassificeringar	6 986	0
Utgående ackumulerade anskaffningsvärden	588 861	581 576
Ingående avskrivningar	-426 105	-419 185
Försäljningar/utrangeringar		21 497
Årets avskrivningar	-27 089	-28 417
Utgående ackumulerade avskrivningar	-453 194	-426 105
Ingående nedskrivningar	-1 406	-1 406
Utgående ackumulerade nedskrivningar	-1 406	-1 406
Utgående redovisat värde	134 261	154 065

I balansposten ingår huvudsakligen bilklaffar och ramper, passagerargångar, manöver- och styrsystem, spåranläggningar, kranar, truckar, terminaltraktorer, servicebilar samt övrig produktionsutrustning.

Not 11

Inventarier, verktyg och installationer	2025	2024
Ingående anskaffningsvärde	87 409	85 944
Inköp	1 095	2 683
Försäljningar/utrangeringar		-2 635
Omklassificeringar	0	1 417
Utgående ackumulerade anskaffningsvärden	88 504	87 409
Ingående avskrivningar	-64 087	-63 106
Försäljningar/utrangeringar		2 636
Årets avskrivningar	-3 968	-3 616
Utgående ackumulerade avskrivningar	-68 055	-64 087
Ingående nedskrivningar	-157	-157
Utgående ackumulerade nedskrivningar	-157	-157
Utgående redovisat värde	20 292	23 165

I balansposten ingår huvudsakligen datorutrustning, verkstadsinventarier, bevakningskameror, larm- och låsinstallationer.

Not 12

Pågående nyanläggningar och förskott avseende materiella anläggningstillgångar	2025	2024
Ingående anskaffningsvärde	44 207	30 392
Inköp	27 916	17 657
Försäljningar/utrangeringar		-1 527
Omklassificeringar	-15 008	-2 315
Utgående ackumulerade anskaffningsvärden	57 115	44 207
Utgående redovisat värde	57 115	44 207

Not 13

Uppskjuten skatt	2025		2024	
	Temporär skillnad	Uppskjuten skattefordran	Temporär skillnad	Uppskjuten skattefordran
Byggnader	9 526	1 962	11 128	2 292
Markanläggningar	21 643	4 459	14 217	2 929
		6 421		5 221

Not 14

Förutbetalda kostnader och upplupna intäkter	2025	2024
Förutbetalda hyror och arrenden	1 084	1 123
Förutbetalda licens och serviceavtal	3 102	2 180
Förutbetalda försäkringspremier	0	644
Övriga förutbetalda kostnader	824	164
	5 010	4 111

Not 15

Övriga kortfristiga placeringar	2025	2024
Ingående anskaffningsvärde	0	12 196
Utgående ackumulerade anskaffningsvärden	0	
Omklassificeringar	0	-12 196
Övriga	0	
Utgående redovisat värde	0	0

Posten har omklassificerats till övriga fordringar 2024.

Not 16

Upplysningar om aktiekapital		
	Antal aktier	Kvotvärde per aktie
Antal/värde vid årets ingång	10 000	10 000,00
Antal/värde vid årets utgång	10 000	10 000,00

Not 17

Övriga avsättningar	2025	2024
Avsättningar för pensioner och liknande förpliktelser enligt tryggandelagen		
Redovisat värde vid årets början	18 702	16 968
Årets förändring	-273	1 734
Redovisat värde vid årets slut	18 429	18 702

Not 18

Kassa och bank

Bolaget är anslutet till koncernkonto hos Helsingborgs stad. Saldot, 59 271 (14 535) tkr redovisas under fordringar hos koncernföretag.

Not 19

Upplupna kostnader och förutbetalda intäkter	2025	2024
Upplupna löner och semesterlöner	21 401	22 215
Upplupna sociala avgifter	6 724	7 159
Övriga upplupna kostnader	3 053	2 282
Förutbetalda hyresintäkter	3 518	2 949
	34 696	34 605

Not 20

Disposition av vinst eller förlust

Förslag till disposition av bolagets vinst

tkr	
Till årsstämmans förfogande står	
Balanserad vinst	148 434 252
Årets vinst	6 674 778
	155 109 030
Styrelsen föreslår att:	
i ny räkning överföres	155 109 030
	155 109 030

Not 21**Ställda säkerheter och eventalförpliktelser**

Det finns inga eventalförpliktelser eller ställda säkerheter i bolaget.

Not 22**Väsentliga händelser efter räkenskapsårets slut**

Inga väsentliga händelser har inträffat efter balansdagen som påverkar bolagets finansiella ställning eller resultat.

Not 23**Definition av nyckeltal****Soliditet**

Justerat eget kapital i procent av balansomslutning

Avkastning på eget kapital

Resultat efter finansiella poster i procent av genomsnittligt justerat eget kapital

Avkastning på totalt kapital

Rörelseresultat med tillägg för finansiella intäkter, i procent av genomsnittlig balansomslutning



Styrelsens yttrande angående värdeöverföring

Styrelsen för Helsingborgs Hamn AB konstaterar att årets resultat har belastats med ett koncernbidrag på 70 mnkr, som ska lämnas till moderbolaget Helsingborgs Stads Förvaltnings AB.

Efter detta koncernbidrag bedöms bolagets soliditet uppgå till 80 procent. Det är styrelsens bedömning att denna soliditet är betryggande på kort och lång sikt och att bolaget har tillräckligt goda finanser för att medge ett koncernbidrag om 70 mnkr.

Styrelsen bedömer att verksamheten under året bedrivits i enlighet med det fastställda kommunala ändamålet, samt att verksamheten bedrivits inom ramen för de kommunala befogenheterna med beaktande av det i bolagsordning och ägardirektiv angivna syftet.

Helsingborg 2026-03-25

Maria Hägg
Ordförande

Fredrik Dersell
Vice ordförande

Nihad Sarajlic
Ledamot

Marie Nilsson
Ledamot

Thomas Nordström
Ledamot

Kenneth Lantz
Ledamot

Lars Karlsson
Ledamot

Catarina Karlsson
Ledamot

Michael Rosenberg
Tjänstgörande suppleant

Bart Steijaert
Verkställande direktör

Vår revisionsberättelse har lämnats
2026-03-25

Thomas Hallberg
Auktoriserad revisor Ernst & Young

Revisionsberättelse

Till bolagsstämman i Helsingborgs Hamn aktiebolag, org. nr. 556024-0979

Rapport om årsredovisningen Uttalanden

Vi har utfört en revision av årsredovisningen för Helsingborgs Hamn AB för år 2025.

Enligt vår uppfattning har årsredovisningen upprättats i enlighet med årsredovisningslagen och ger en i alla väsentliga avseenden rättvisande bild av Helsingborgs Hamn AB:s finansiella ställning per den 31 december 2025 och av dess finansiella resultat och kassaflöde för året enligt årsredovisningslagen. Förvaltningsberättelsen är förenlig med årsredovisningens övriga delar.

Vi tillstyrker därför att bolagsstämman fastställer resultat- och balansräkningen.

Grund för uttalanden

Vi har utfört revisionen enligt International Standards on Auditing (ISA) och god revisionsssed i Sverige. Vårt ansvar enligt dessa standarder beskrivs närmare i avsnittet Revisorns ansvar. Vi är oberoende i förhållande till Helsingborgs Hamn AB enligt god revisorssed i Sverige och har i övrigt fullgjort vårt yrkesetiska ansvar enligt dessa krav.

Vi anser att de revisionsbevis vi har inhämtat är tillräckliga och ändamålsenliga som grund för våra uttalanden.

Styrelsens och verkställande direktörens ansvar för årsredovisningen

Det är styrelsen och verkställande direktören som har ansvaret för att årsredovisningen upprättas och att den ger en rättvisande bild enligt årsredovisningslagen. Styrelsen och verkställande direktören ansvarar även för den interna kontroll som de bedömer är nödvändig för att upprätta en årsredovisning som inte innehåller några väsentliga felaktigheter, vare sig dessa beror på oegentligheter eller misstag.

Vid upprättandet av årsredovisningen ansvarar styrelsen och verkställande direktören för bedömningen av bolagets förmåga att fortsätta verksamheten. De upplyser, när så är tillämpligt, om förhållanden som kan påverka förmågan att fortsätta verksamheten och att använda antagandet om fortsatt drift. Antagandet tillämpas dock inte om styrelsen eller verkställande direktören avser att likvidera bolaget eller upphöra med verksamheten eller inte har något realistiskt alternativ till detta.

Revisorns ansvar

Våra mål är att uppnå en rimlig grad av säkerhet om att årsredovisningen som helhet inte innehåller några väsentliga felaktigheter, vare sig dessa beror på oegentligheter eller misstag, och att lämna en revisionsberättelse som innehåller våra uttalanden. Rimlig säkerhet är en hög grad av säkerhet men ingen garanti för att en revision som utförs enligt ISA och god revisionsssed i Sverige alltid kommer att upptäcka en väsentlig felaktighet om en sådan finns.

Felaktigheter kan uppstå på grund av oegentligheter eller misstag och anses vara väsentliga om de enskilt eller tillsammans rimligen

kan förväntas påverka de ekonomiska beslut som användare fattar med grund i årsredovisningen.

Som del av en revision enligt ISA använder vi professionellt omdöme och har en professionellt skeptisk inställning under hela revisionen. Dessutom:

- Identifierar och bedömer vi riskerna för väsentliga felaktigheter i årsredovisningen, vare sig dessa beror på oegentligheter eller misstag, utformar och utför granskningsåtgärder, bland annat utifrån dessa risker, och inhämtar revisionsbevis som är tillräckliga och ändamålsenliga för att utgöra en grund för våra uttalanden. Risken för att inte upptäcka en väsentlig felaktighet till följd av oegentligheter är högre än för felaktigheter som beror på misstag.
- Skaffar vi oss en förståelse av intern kontroll relevant för revisionen för att utforma granskningsåtgärder lämpliga med hänsyn till omständigheterna, men inte för att uttala oss om effektiviteten i företagets interna kontroll.
- Utvärderar vi lämpligheten i de redovisningsprinciper som används och rimligheten i de uppskattningar och tillhörande upplysningar som lämnas av styrelsen och verkställande direktören.
- Drar vi en slutsats om lämpligheten i att styrelsen och verkställande direktören använder antagandet om fortsatt drift vid upprättandet av årsredovisningen. Vi drar också en slutsats, baserat på de revisionsbevis som inhämtats, om det finns någon väsentlig osäkerhetsfaktor avseende sådana händelser eller förhållanden som kan leda till betydande tvivel om bolagets förmåga att fortsätta verksamheten. Om vi drar slutsatsen att en väsentlig osäkerhetsfaktor finns, måste vi fästa uppmärksamheten i revisionsberättelsen på upplysningarna i årsredovisningen om denna osäkerhet eller, om sådana upplysningar är otillräckliga, modifiera uttalandet om årsredovisningen.
- Utvärderar vi den övergripande presentationen, strukturen och innehållet i årsredovisningen, inklusive upplysningarna, och om den återger de underliggande transaktionerna och händelserna på ett sätt som ger en rättvisande bild.

Vi måste informera styrelsen om bland annat revisionens planerade omfattning och inriktning samt tidpunkten för den. Vi måste också informera om betydelsefulla iakttagelser under revisionen, däribland de eventuella betydande brister i den interna kontrollen som vi identifierat.

Rapport om andra krav enligt lagar och andra författningar Uttalanden

Utöver vår revision av årsredovisningen har vi även utfört en revision av styrelsens och verkställande direktörens förvaltning av Helsingborgs Hamn AB för år 2025 samt av förslaget till dispositio- ner beträffande bolagets vinst eller förlust.

Vi tillstyrker att bolagsstämman disponerar vinsten enligt förvaltningsberättelsens förslag och beviljar styrelsens ledamöter och verkställande direktören ansvarsfrihet för räkenskapsåret.

Grund för uttalanden

Vi har utfört denna revision enligt god revisionsred i Sverige. Vårt ansvar beskrivs närmare i avsnittet Revisorns ansvar. Vi är oberoende i förhållande till Helsingborgs Hamn AB enligt god revisorsred och har fullgjort vårt yrkesetiska ansvar enligt dessa krav.

Vi anser att de revisionsbevis vi inhämtat är tillräckliga och ändamålsenliga som grund för våra uttalanden.

Styrelsens och verkställande direktörens ansvar

Det är styrelsen som har ansvaret för förslaget till dispositioner av bolagets vinst eller förlust. Vid förslag till utdelning innefattar detta bland annat en bedömning av om utdelningen är försvarlig med hänsyn till de krav som bolagets verksamhetsart, omfattning och risker ställer på storleken av bolagets egna kapital, konsolideringsbehov, likviditet och ställning i övrigt.

Styrelsen ansvarar för bolagets organisation och förvaltningen av bolagets angelägenheter. Detta innefattar bland annat att fortlöpande bedöma bolagets ekonomiska situation och att tillse att bolagets organisation är utformad så att bokföringen, medelsförvaltningen och ekonomin kontrolleras på ett betryggande sätt.

Verkställande direktören ska sköta den löpande förvaltningen enligt styrelsens riktlinjer och vidta de åtgärder som är nödvändiga för att bokföringen ska fullgöras i överensstämmelse med lag och för att medelsförvaltningen ska skötas på ett betryggande sätt.

Revisorns ansvar

Vårt mål beträffande revisionen av förvaltningen och vårt uttalande om ansvarsfrihet är att inhämta revisionsbevis för att med en rimlig grad av säkerhet kunna bedöma om någon styrelseledamot eller verkställande direktören i något väsentligt avseende:

- företagit någon åtgärd eller gjort sig skyldig till någon försumelse som kan föranleda ersättningskyldighet mot bolaget, eller
- på något annat sätt handlat i strid med aktiebolagslagen, årsredovisningslagen eller bolagsordningen.

Vårt mål beträffande revisionen av förslaget till dispositioner av bolagets vinst eller förlust är att bedöma om förslaget är förenligt med aktiebolagslagen. Rimlig säkerhet är en hög grad av säkerhet men ingen garanti för att en revision alltid upptäcker sådana omständigheter.

Som en del av en revision enligt god revisionsred i Sverige använder vi professionellt omdöme och har en professionellt skeptisk inställning under hela revisionen. Granskningen av förvaltningen och förslaget grundar sig främst på revisionen av räkenskaperna och kompletterande granskningsåtgärder bedöms utifrån risk och väsentlighet.

Helsingborg den 25 mars 2026

Ernst & Young AB

Thomas Hallberg
Auktoriserad revisor

Granskningsrapport för Helsingborgs Hamn år 2025

Jag, av fullmäktige i Helsingborgs stad utsedd lekmannarevisor, har granskat Helsingborgs Hamn AB:s verksamhet under 2025.

Granskningen har utförts av sakkunniga som biträder lekmannarevisorn.

Styrelse och VD ansvarar för att verksamheten bedrivs enligt gällande bolagsordning, ägardirektiv och beslut samt de lagar och föreskrifter som gäller för verksamheten. Lekmannarevisorn ska granska om bolagets verksamhet sköts på ett ändamålsenligt och från ekonomisk synpunkt tillfredsställande sätt och om bolagets interna kontroll är tillräcklig.

Granskningen har utförts enligt aktiebolagslagen och kommunallagen, god revisionssed i kommunal verksamhet och kommunens revisionsreglemente samt utifrån bolagsordning och av års-/bolagsstämman fastställda ägardirektiv.

Granskningen har haft den omfattning och inriktning samt givit det resultat och bedömningar som redovisas i "Årsrapport Helsingborgs Hamn AB 2025".

Årets granskning visar att bolaget stärkt sitt arbete med intern kontroll, särskilt i riskanalysprocessen samt genom styrelsens årliga beslut och uppföljning av internkontrollplanen. Dock visar granskningen att det krävs förbättrad intern kontroll inom delegering och attest. Jag konstaterar att bolaget fortsatt har utmaningar att nå resultatmålet inom Port Operations, även om resultatet stärkts under året. Jag bedömer att det krävs fortsatta insatser för att nå ägarens mål med fokus på lönsamhet och effektivisering.

Jag bedömer sammantaget att bolagets verksamhet delvis har skötts på ett ändamålsenligt och från ekonomisk synpunkt tillfredsställande sätt.

Jag bedömer sammantaget att bolagets interna kontroll har varit tillräcklig.

Helsingborg, den dag som framgår av digital signatur

Bengt Jönsson
Lekmannarevisor



HELSINBORGS HAMN AB

ADRESS: 251 89 HELSINGBORG BESÖK: OCEANGATAN 3, HELSINGBORG TEL: 042-10 63 00
E-POST: info@port.helsingborg.se WEBB: www.port.helsingborg.se