

KUNDTIDNING
FRÅN HELSINGBORGS HAMN
NR 1 SOMMAR 2026



TURLISTAN

Stark start på 2026
– ökade containervolymer

Tullens fasta skanner
– Sveriges första placeras i Helsingborg

En ny era för Turlistan
– sista tryckta numret



Tydlig riktning framåt

Det här numret av Turlistan speglar en verksamhet med stabil utveckling och en tydlig riktning framåt. Under mer än 70 år har Turlistan följt Helsingborgs Hamns utveckling, från en enkel fartygslista till en kundtidning som speglar verksamheten, affärerna och människorna bakom flödena.

Vi ser tillbaka med stolthet och blickar framåt med tillförsikt.

En hamn i utveckling

Årets första månader visar tydligt vår riktning. Containerflödena fortsätter att växa, godshandlingen ökar och färjetrafiken utvecklas positivt, trots en omvärld präglad av osäkerhet.

Utvecklingen bygger på ett långsiktigt arbete med tydliga arbets-sätt, hög precision och nära samverkan med kunder, partners och myndigheter.

Samtidigt tas viktiga steg för framtiden. Beslutet om en ny containerterminal i södra Helsingborg är ett strategiskt vägval som stärker hamnens kapacitet och roll i Sveriges logistiksystem över tid.

Säkerhet, samverkan och kvalitet

I en tid där logistik och säkerhet blir alltmer sammanflätade fortsätter vi att investera i moderna lösningar. Etableringen av Sveriges första fasta godsskanner i Helsingborg är ett tydligt exempel på hur kontrollförmåga och effektivitet utvecklas tillsammans.

Det handlar om att skapa trygga och förutsägbara flöden, där seriösa aktörer får bästa möjliga förutsättningar att verka.

Människorna bakom flödena

Turlistan har alltid varit mer än siffror och fakta. Den har också berättat om människorna som varje dag får verksamheten att fungera.

Berättelserna om engagemang, erfarenhet och samarbete visar vad som i grunden driver utvecklingen framåt. Kompetens, ansvar och en gemensam vilja att leverera kvalitet.

Med detta nummer ges Turlistan för sista gången ut i tryckt form. Framåt fortsätter tidningen digitalt, närmare i tiden och mer tillgänglig för våra läsare.

Vi vill rikta ett varmt tack till alla läsare, kunder, samarbetspartners och medarbetare som följt Turlistan genom åren.

Nu tar vi nästa steg. Helsingborgs Hamn fortsätter att utvecklas. Och arbetet går vidare.

Bart Steijaert,
vd i Helsingborgs Hamn

Stark start på 2026

Containerflödena ökar, godshandlingen växer med över sex procent och färjetrafiken visar tydlig tillväxt. Trots en omvärld med fortsatt osäkerhet fortsätter Helsingborgs Hamn att leverera stabila flöden och utveckla verksamheten framåt.

Läs mer på sidan 4-5



Beslut banar väg för ny terminal

Nya beslut i kommunfullmäktige markerar nästa steg i utvecklingen av containerterminalen i södra Helsingborg. Satsningen ska möta framtida volymer och skapa förutsättningar för fortsatt effektiv hantering av gods.

Läs mer på sidan 6-7



Ny skanner stärker tullkontrollen

Sveriges första fasta godsskanner placeras i Helsingborgs Hamn. Satsningen stärker kontrollförmågan och skapar säkrare godstransporter, samtidigt som effektiva flöden upprätthålls.

Läs mer på sidan 9-10



TURLISTAN

Sommar 2026

Kundtidning från Helsingborgs Hamn AB

Utgivning: 2 ggr / år

Nästa utgåva: Vinter 2026

Upplaga: Tryckt och digital webbpublicering

Redaktion och produktion: Zandra Lindell

Tryck: Ljungbergs tryckeri

Foto: Bertil Hagberg, Helsingborgs Hamn, Helsingborgs stad och Adobe Stock.

Helsingborgs Hamn AB

251 89 Helsingborg

Telefon: 042-10 63 00

e-post: info@port.helsingborg.se



www.port.helsingborg.se

Innehåll

HÄNT I HAMNEN

Stark start på 2026	4-5
Beslut banar väg för ny containerterminal i södra Helsingborg	6-7
Hamnens avtryck i tryck, genom tid och människor	11-14
Från papper och personliga möten till digitala flöden	15-16

SÄKERHET

Sveriges första fasta skanner placeras i Helsingborgs Hamn	9-10
Forskning säkrar komplex informationsdelning	16
När världspolitik möts i hamnens flöden	17

PORTRÄTT

Sune Norup Christensen: Winning as a team	18-19
---	-------

KUNDFOKUS

När det verkligen gäller: rekord visar styrkan i planering	20-21
--	-------

KORT & GOTT

	22
--	----

KRÖNIKA

Ett sista tryckt kapitel	23
--------------------------	----

BESÖK, LASTAT & LOSSAT	24-27
------------------------	-------

GLAD SOMMAR	28
-------------	----



Stark start på 2026

Containerflödena fortsätter att öka och den totala godshandlingen växer under årets första månader. Samtidigt syns en tydlig tillväxt i färjetrafiken, trots en omvärld med fortsatt osäkerhet i de globala transportflödena.

Helsingborgs Hamn har inlett 2026 med stabil drift i en omvärld där förändrade handelsflöden, ökade bränslepriser och geopolitisk utveckling påverkar logistiksystemen globalt.

Trots det fortsätter hamnen att leverera med fokus på säkra och effektiva flöden, hög kvalitet i genomförandet och tillförlitlighet för både kunder och samhälle.

- Vår roll är att skapa stabilitet i flödena, även när förutsättningarna förändras. Det handlar om att leverera med kvalitet och tillförlitlighet i varje steg, säger Bart Steijaert, vd i Helsingborgs Hamn.

Containerflödena växer

Containerverksamheten visar en fortsatt positiv utveckling.

Under perioden januari till april hanterades 92 000 TEU, vilket är en ökning jämfört med samma period föregående år.

Bakom utvecklingen ligger ett fortsatt fokus på tydliga arbetssätt och effektiv hantering i containerverksamheten, med ambitionen att varje anlop ska genomföras med hög precision och kvalitet.

- Vi utvecklar våra arbetssätt för att kunna leverera säkrare godstransporter med bibehållen effektivitet. Det är avgörande för våra kunder, fortsätter Bart.

Stark tillväxt i färjetrafiken

Färjetrafiken visar en tydlig ökning under årets första månader. Antalet lastfordon ökade med drygt sju procent jämfört med samma period föregående år, vilket indikerar en fortsatt hög aktivitet i ett viktigt transportsegment.

Passagerartrafiken ligger samtidigt kvar på en stabil nivå.

Den totala godshandlingen uppgick till 2,6 miljoner ton under årets första fyra månader, en ökning med över sex procent jämfört med föregående år.

Den kalla vintern och högre bränslekostnader har också bidragit till ökad trafik inom bulk- och lastbilssegmentet.

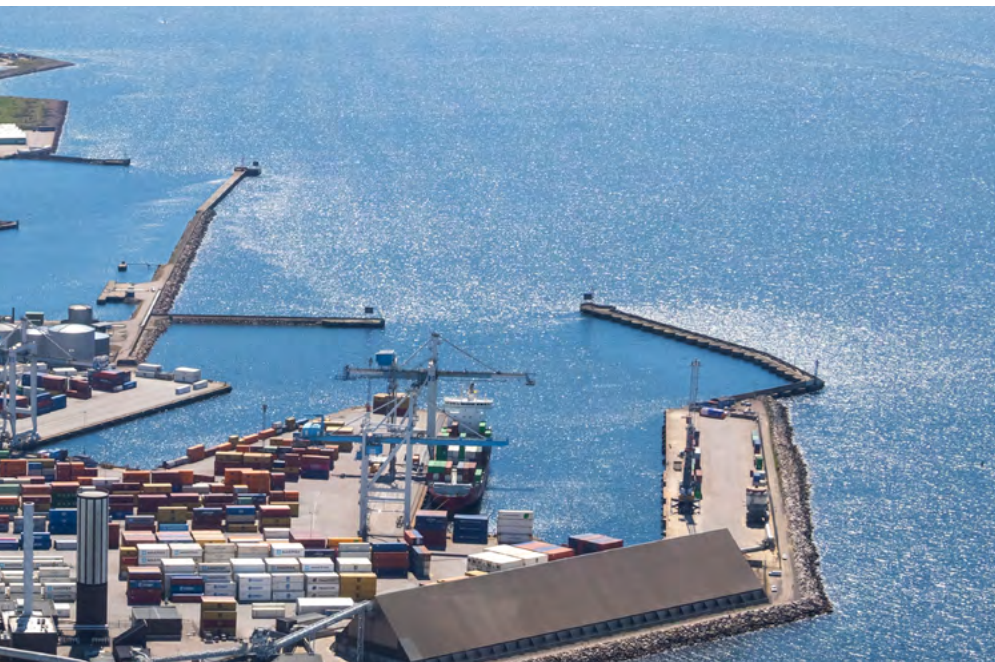
Sammantaget visar utvecklingen att Helsingborgs Hamn fortsätter att vara en central del av regionens logistiksystem.

Säkerheten stärks i takt med ökade krav

Under årets första månader har säkerhet och samverkan haft stort fokus.

Arbetet med den nya tullbyggnaden fortgår och beslut har fattats om att placera Sveriges första fasta godsskanner i Helsingborgs Hamn.

Tillsammans bidrar detta till att stärka kontrollförmågan och skapa



”Vår roll är att skapa stabilitet i flödena, även när förutsättningarna förändras. Det handlar om att leverera med kvalitet och tillförlitlighet i varje steg.”

säkrare flöden genom hamnen, samtidigt som ambitionen är att påverka kundernas processer så lite som möjligt.

Parallellt fokus på dagens drift och framtida utveckling

Utvecklingen av hamnen sker i två spår. Samtidigt som arbetet fortsätter med att effektivisera och optimera dagens terminal, pågår förberedelserna för nästa steg i hamnens långsiktiga utveckling.

Under året byggs en projektorganisation upp för att driva processen med miljötillstånd för en ny containerterminal.

En stabil start med tydlig riktning framåt

Årets inledning visar en hamn med en stark start på 2026. Containerflödena ökar, godshanteringen växer och färjetrafiken visar tydlig tillväxt.

Med fortsatt fokus på säkra flöden, effektivt genomförande och nära samverkan skapas hamnens förutsättningar att möta både dagens krav och framtidens behov. ■

Godsvolymer, T1 2026 (tusental)

	Jan-apr 2026	Jan-apr 2025	Jfr
Antal ton gods som passerar genom hamnen	2 604	2 446	+6,5 %
Hantrade containrar i TEU* sjöledes, LO-LO	92	89	+3,4 %
Hantrade enheter i TEU* via järnväg på kombiterminal	20	21	-7 %
Antal lastfordon med färja	134	125	+7,2 %
Antal personfordon med färja	272	271	+0,4 %
Antal passagerare med färja	1 721	1 724	-0,1 %

* TEU (Twenty-foot Equivalent Unit) är ett mått som motsvarar en 20-fotscontainer.

Beslut banar väg för ny containerterminal i södra Helsingborg

Ett nytt beslut i kommunfullmäktige markerar nästa steg i utvecklingen av en ny containerterminal i södra Helsingborg. Satsningen ska säkra kapacitet, effektivitet och konkurrenskraft i en hamn som spelar en central roll i Sveriges logistiksystem.

Beslutet omfattar både en ny översiktsplan och ett inriktningsbeslut tillsammans med ett förhandsavtal som möjliggör fortsatt arbete. Det markerar en viktig milstolpe i en process som pågått under flera år.

Säkrar hamnens långsiktiga utveckling

Den planerade containerterminalen är en strategisk satsning för att möta framtidens behov inom logistik och handel.

Den nuvarande containerterminalen i Västhamnen har begränsade expansionsmöjligheter, samtidigt som godsvolymer fortsätter att öka och kraven på effektivitet och kapacitet blir allt högre. Det södra läget ger bättre förutsättningar att hantera större fartyg, skapa robustare flöden och säkerställa en hög leveransprecision över tid.

– För våra kunder innebär etableringen i södra Helsingborg att vi kan erbjuda en mer effektiv och stabil hantering av gods, säger Bart Steijaert, vd i Helsingborgs Hamn.

Markavtal möjliggör nästa steg

En central del i beslutet är förhandsavtalet med Kemira, som äger mark i direkt anslutning till Sydhamnen.

Marken är avgörande för att kunna etablera den nya terminalen och skapa de ytor som krävs för framtidens containerhantering. Genom avtalet får Helsingborgs Hamn nu en tydlig grund för att gå vidare med projektering, detaljplanearbete och ansökan om miljötillstånd.

Flera processer i samspel

Utvecklingen av en ny containerterminal är ett omfattande arbete där flera processer pågår parallellt och i nära samverkan.

Förutom hamnens egen utveckling handlar det om detaljplanering, miljötillstånd, tekniska utredningar och samordning med infrastruktur och närliggande verksamheter. Det är ett komplext arbete där många delar behöver fungera tillsammans.

En viktig fördel med det södra alternativet är att den nuvarande verksamheten kan fortsätta vara i drift under byggtiden. Det minskar risken för störningar i flödena och gör övergången mer kontrollerad.

– Det finns en stor poäng i att hamnen kan ha full drift under tiden och sedan flytta över verksamheten när den nya anläggningen står klar, säger Bart Steijaert.

En del av stadens långsiktiga utveckling

Kommunfullmäktiges beslut om Stadsplan södra staden skapar samtidigt förutsättningar för Helsingborgs långsiktiga utveckling.

Planen möjliggör att containerterminalen på sikt kan flyttas söderut, samtidigt som nya områden i Västhamnen kan utvecklas vidare. För Helsingborgs Hamn är drivkraften dock tydlig.

Det handlar om att säkra kapacitet, effektivitet och konkurrenskraft i en föränderlig omvärld där logistik och handel ställer allt högre krav.

Nästa steg i processen

Med beslutet på plats går projektet vidare i en ny fas med fortsatt planering och tillståndprocesser.

Arbetet omfattar bland annat detaljplan, miljötillstånd, projektering och ytterligare tekniska utredningar. Tidplanen sträcker sig över flera år, med en möjlig byggstart i början av nästa decennium och ett färdigställande omkring 2033.

Ett strategiskt vägval

Beslutet i april är inte slutpunkten, men ett tydligt vägval.

Det handlar om att ge Helsingborgs Hamn förutsättningar att växa och utvecklas i takt med kundernas behov, samtidigt som hamnen fortsätter att vara en central del av regionens och Sveriges logistiksystem. ■



Ovan visionsbild över den planerade containerterminalen söder ifrån, med utökad kapacitet, längre kaj och moderna flöden anpassade för framtidens logistik. Medan bilden nedan visar hur området ser ut idag.

Fakta:
Ny containerterminal i södra Helsingborg

- Planerad etablering i direkt anslutning till Sydhamnen
- Förhandsavtal med Kemira möjliggör tillgång till nödvändig mark
- Syftar till att möta ökade godsvolymer och större fartyg
- Skapar bättre kapacitet, robustare flöden och högre leveransprecision
- Nuvarande verksamhet kan fortsätta under byggtiden
- Arbetet omfattar detaljplan, miljötillstånd och projektering
- Möjlig byggstart i början av nästa decennium
- Planerat färdigställande omkring 2033





Fram till dess att den fasta skanner installeras syns Tullverket som här med sin mobila skanner i Helsingborgs Hämns containerflöde.

Sveriges första fasta skanner placeras i Helsingborgs Hamn

Helsingborgs Hamn tar ytterligare ett steg för att stärka säkra och effektiva flöden. Tullverket och Helsingborgs stad är överens om att Sveriges första fasta godsskanner ska placeras i hamnen.

Beslutet markerar ett viktigt steg i det gemensamma arbetet för att utveckla kontrollkapacitet, motverka smuggling och samtidigt skapa bättre förutsättningar för seriösa aktörer i logistikkedjan.

Ökad kapacitet och bättre kontroll

Den fasta skannern innebär en ny teknisk nivå i tullens arbete. Med hjälp av röntgenteknik kan hela containrar granskas snabbt och effektivt, vilket stärker möjligheten att upptäcka olagliga varor och avvikande flöden.

Samtidigt bidrar satsningen till mer förutsägbara processer för hamnens kunder.

– Med den här typen av lösning kan kontroller genomföras mer effektivt, vilket både ökar säkerheten och underlättar för de aktörer som följer regelverken, säger Tullverket i sitt pressmeddelande.

För Helsingborgs Hamn innebär det en förstärkning av både säkerhetsarbetet och den operativa kapaciteten.

En del av en större satsning

Etableringen av den fasta skannern ska ses i ett större sammanhang.

I det förra numret av Turlistan beskrevs byggstarten för den nya tullbyggnaden i hamnområdet, en satsning som skapar moderna lokaler och förbättrade förutsättningar för kontrollverksamheten.

Tillsammans bildar investeringarna en helhet.

– Den nya tullbyggnaden ger Tullverket bättre arbetsmiljö och förutsättningar för sin verksamhet, samtidigt som den stärker samarbetet mellan våra organisationer, säger Joakim Sandberg, miljö- och säkerhetschef i Helsingborgs Hamn.

Den fasta skannern tillför den tekniska kapacitet som krävs för att möta både dagens och framtidens behov.

Samverkan i fokus

Satsningen bygger på ett nära samarbete mellan Helsingborgs Hamn, Tullverket och Helsingborgs stad.

En gemensam arbetsgrupp har tillsatts för att säkerställa etablering, placering och utformning av anläggningen. Arbetet omfattar både nuvarande hamnområde och framtida utveckling av verksamheten.

Samarbetet är en central del i arbetet med att skapa en trygg och effektiv hamn.

– Vi befinner oss i en tid där logistik och säkerhet hör ihop mer än någonsin. Genom gemensamma satsningar ökar vi tryggheten för de legitima flödena genom hamnen, säger Joakim Sandberg.

Säkra och effektiva flöden

Helsingborg är Sveriges näst största containerhamn och en viktig nod i nationella och internationella transportflöden.

Med ökade krav på säkerhet, kontroll och transparens blir investeringar i både anläggningar och teknik allt viktigare.

Den fasta skannern bidrar till att stärka arbetet mot organiserad brottslighet och samtidigt höja kvaliteten i kontrollprocesserna. Genom snabbare och mer träffsäkra kontroller skapas tryggare flöden, utan att göra avkall på effektiviteten för hamnens kunder.

Sammantaget innebär satsningen att Helsingborgs Hamn ytterligare stärker sin position som en effektiv och ansvarstagande logistiknod. ■

ER hamn - HÄLSINGBORGS HAMN



TVÅ NYA MASSGODSKRANAR
AV VIDSTÅENDE TYP STÅ TILL
ER DISPOSITION PÅ OCEANKAJEN
FRÅN BÖRJAN AV NOVEMBER.
KRANARNA HA 6 TONS LYFTKRAFT
OCH 30 METERS UTLIGGNING.

1	1954 1:a ÅRET	UTGIVEN AV HÄLSINGBORGS HAMNFÖRVALTNING	EXP. TEL. 23767
---	------------------	--	--------------------

Första utgåvan av Turlistan 1954. Då var den just en tryckt sammanställning över fartygsanlöp och destinationer men det var först nummer två som fick namnet "Turlistan" som sedermera dokumenterat hamnens historia i över 70 år.

Hamnens avtryck i tryck, genom tid och människor

I över 70 år har Turlistan följt utvecklingen i Helsingborgs Hamn. Från enkla turlistor till berättelser om affärer, förändring och människorna bakom verksamheten.

Det började med en lista. När Turlistan gavs ut för första gången 1954 var den just det. En tryckt sammanställning över fartygsanlöp och destinationer i Helsingborgs Hamn, utgiven av hamnförvaltningen.

Ett arbetsverktyg i sin enklaste form. Sex sidor, skrivmaskinslayout och ett innehåll som till hundra procent bestod av turlistor, avgångar och ankomster.

I en tid utan digitala kanaler fyllde den en tydlig funktion. Att skapa överblick och tillgänglighet för kunder, medarbetare och samarbetspartners.

När en lista blev något mer

Med åren växte Turlistan. Under 1960-, 70- och 80-talen utvecklades den snabbt, både i omfattning och innehåll. Från sex sidor till betydligt fler. Från svartvita blad till ett mer genomarbetat uttryck.

Turlistorna fanns kvar, men fick sällskap av något nytt. Berättelser om trafikutveckling, satsningar och livet i hamnen. Turlistan gick från att vara ett verktyg till att också bli en berättelse.

En etablerad röst i en växande hamn

Under flera decennier kom Turlistan ut varje månad. Det säger något om dess roll. Det var inte bara information, utan en viktig kanal i relationen med omvärlden.

I takt med att Helsingborgs Hamn växte och utvecklades gjorde Turlistan detsamma. Den speglade förändringen:

- fler transporter och nya linjer
- investeringar och utbyggnad
- förändrade arbetsätt
- ett växande samspel mellan hamn och näringsliv

Trots den snabba digitala utvecklingen har Turlistan fortsatt att ges ut i tryckt form långt efter att många andra hamnar lämnat sina kundtidningar.

Förklaringen är enkel. Den har haft en tydlig plats hos sina läsare.

Efterfrågan från kunder och samarbetspartners har gjort att den levt vidare, nummer efter nummer.

90-talet och framåt – form, innehåll och bredd

Under 1990-talet tog Turlistan ytterligare ett kliv. Nya möjligheter inom produktion och layout gav mer utrymme för färg, reportage och fördjupande artiklar. Utgivningstakten minskade, men varje nummer blev mer omfattande och genomarbetat.

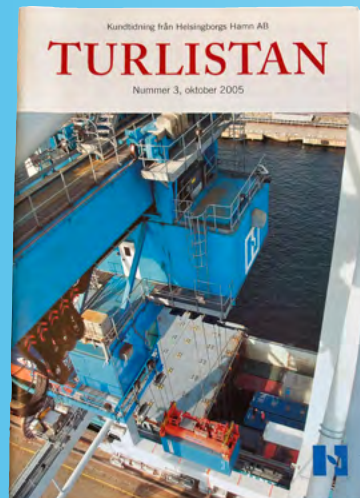
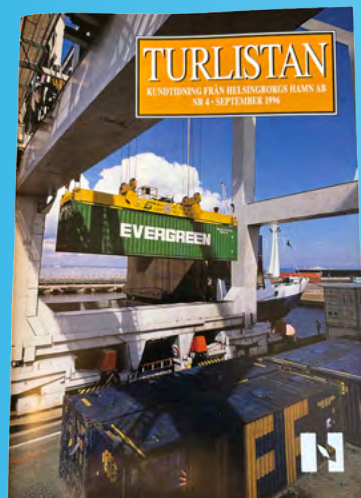
I takt med att hamnen utvecklades breddades också innehållet:

- affärer och nya kundrelationer
- investeringar och strategiska satsningar
- miljö- och hållbarhetsarbete
- porträtt av medarbetare och samarbetspartners

Turlistan blev en plattform för att berätta om hamnens roll i ett större sammanhang.

Nya kanaler förändrar innehåll

Med den digitala utvecklingen förändrades Turlistans innehåll i grunden. Trafikinformation och



turlistor flyttade till webben, där de kunde uppdateras snabbt och löpande. Det gav utrymme för något annat. Turlistan kunde fullt ut utvecklas till en kundtidning, med fokus på nyheter, utveckling och människorna bakom verksamheten.

En tidning som bär en historia

Genom mer än 70 år har Turlistan följt varje steg i Hälsingborgs Hamns utveckling.

Den har dokumenterat:

- övergången från kommunal förvaltning till bolag
- investeringar och viktiga milstolpar
- förändringar i teknik och arbets-sätt
- relationer med kunder och partners

Och inte minst människorna som varje dag har bidragit till att få hamnen att fungera. Tillsammans bildar det något större än en tidning. En sammanhängande berättelse om en hamn i ständig rörelse.

Samma uppdrag, fler sätt att nå fram

Turlistan har under många år funnits både i tryckt och digital form.



Fartyg och gods har alltid varit i fokus. Redan på 1990-talet dyker bildreportaget Lastat & Lossat upp – ett inlägg som sedan dess återkommit i varje nummer.

Parallellt med den tryckta utgåvan har innehållet redan nått ut digitalt. Det har gjort det möjligt att dela nyheter snabbare och nå fler, i fler kanaler.

När den tryckta utgåvan nu går mot sitt sista nummer handlar det därför inte om ett slut, utan om en naturlig utveckling. Behovet finns kvar. Men sättet att ta del av innehållet har förändrats.

Framöver lever Turlistan vidare fullt ut digitalt. Närmare i tiden, mer tillgänglig och i takt med hur hamnens kunder och omvärld tar del av information i dag.

Och berättelsen fortsätter

Bakom varje utveckling, varje förändring och varje nytt kapitel har det alltid funnits människor.

I nästa artikel möter vi en av dem. En person vars arbetsliv i hamnen sträcker sig över nästan fyra decennier och som på sitt sätt har varit med och format den historia som Turlistan har berättat. ■



Från papper o

38 år i hjärtat av Helsingborgs Hamn

När Anette Back började i Helsingborgs Hamn 1988 var det inte en uttänkt karriärväg. Hon hade egentligen tänkt flytta till Finland. I stället blev det en anställningsintervju i hamnen. Det blev också starten på ett arbetsliv som har sträckt sig över närmare fyra decennier.

– Jag visste egentligen inte vad jobbet var. Jag sökte flera olika tjänster, men så fick jag det här och tog chansen, berättar hon.

Efter en kort tid i gaten blev Anette in i rollen som godsansgivare. En roll hon sedan haft genom hela sin tid i hamnen.

Ett arbete i ständig förändring

När Anette blickar tillbaka på sina första år är skillnaden tydlig.

– Allting var manuellt. Kunderna kom med papper i flera exemplar som skulle kontrolleras, stämplas och lämnas vidare. När en chaufför skulle hämta en container fick man leta fram rätt dokument.

Arbetet tog tid, men hade också ett tydligt värde.

– Det var väldigt socialt. Man hade direktkontakt med både kunder och chaufförer. Man lärde verkligen känna varandra.

I dag ser arbetet annorlunda ut. Digitala system har effektiviserat flödena, samtidigt som volymerna har ökat och regelverken blivit mer omfattande.

och personliga möten till digitala flöden

– Mycket har blivit enklare. Men det kräver fortfarande noggrannhet och erfarenhet. Tempot är högre.

Erfarenhet och ansvar

Som godsanvägare har Anette haft en central roll i att få flödena att fungera. Hennes arbete handlar om att säkerställa att containrar som anländer till hamnen blir korrekt tulldeklarerade och klara för att kunna lämna området vidare ut i logistikkedjan.

– Det handlar om att ha koll på detaljer, regelverk och helhet. Det är inte samma situation varje dag och ibland dyker det upp sådant man inte sett tidigare.

Arbetet sker i nära samverkan med flera myndigheter, bland annat Tullverket och andra kontrollmyndigheter. Det ställer krav på både noggrannhet och goda relationer.

Efter många år i yrket har hon utvecklat en särskild blick.

– Man får en känsla för när något inte stämmer. Det är svårt att sätta ord på, men det kommer med erfarenhet.

Relationer som gör skillnad

En röd tråd genom Anettes arbetsliv har varit relationerna.

– Jag har alltid sett det som min uppgift att hjälpa kunden så att allt flyter på. Gör vi det tillsammans blir det bättre för alla.

Relationerna har byggts upp över lång tid och lämnat avtryck.

– Det är speciellt när någon hör av sig och tackar för samarbetet genom åren. Då känner man att det man gjort har haft betydelse.

Gemenskapen i fokus

När hon lyfter det som betytt mest under åren handlar det inte om system eller processer, utan om människor.

– Tiden i den gamla gaten var speciell. Vi satt flera avdelningar tillsammans mitt i verksamheten, träffade alla och hade en stark gemenskap. Det var en väldigt rolig tid.

Samtidigt är det just kollegorna som har varit den viktigaste konstanten.

– Det har alltid varit en bra arbetsplats med engagerade människor.

Blick framåt

Efter nästan 38 år i hamnen närmar sig pensionen.

– Jag känner mig klar. Jag är stolt över det jag har gjort och går med en bra känsla.

Hon ser också hur verksamheten fortsätter utvecklas.

– Mycket går mot digitalisering och automatisering, och det kommer att förändra arbetssätten. Samtidigt tror jag att det alltid kommer att finnas ett behov av kunskap, ansvar och god service.

Ett arv som lever vidare

Inför avslutet har Anette lagt stort fokus på att föra vidare sin kunskap.

– Det är viktigt att det fungerar även när jag slutar. Jag har försökt dokumentera och dela med mig så mycket jag kan.

Det hon själv kommer att sakna mest är tydligt.

– Kollegorna och kontakten med kunderna.

En del av hamnens historia

Under nästan fyra decennier har Anette Back varit en del av Helsingborgs Hamns vardag och utveckling.

Från manuella rutiner och personliga möten till dagens digitala flöden har mycket förändrats.

Men i grunden handlar arbetet fortfarande om samma sak. Att få helheten att fungera. Tillsammans.



Forskning säkrar komplex informationsdelning

Helsingborgs Hamn deltar i forskningsprojektet CYSOS, lett av RISE Research Institutes of Sweden. Projektet fokuserar på cybersäkerhet i komplexa system där många olika aktörer samverkar, så kallade system av system.

Tillsammans med partners som AFRY, Marine Benchmark, TalTech, Göteborgs universitet och System Verification undersöks i ett projekt finansierat av Vinnova hur risker i informationsdelning kan hanteras på ett mer strukturerat och säkert sätt där ansvar och informationsdelning sker mellan flera aktörer i olika steg i kedjan.

Informationsdelning i komplexa flöden

I dagens logistikflöden delas stora mängder information mellan hamnar, rederier, transportörer och myndigheter. För Helsingborgs Hamn är det en naturlig del av verksamheten.

Genom deltagandet i CYSOS bidrar hamnen med erfarenhet från den operativa verkligheten. Det handlar både om att stärka samarbetet mellan aktörer och att säkerställa att informationsdelningen sker på ett säkert och tillförlitligt sätt.

Att vara en del av projektet ger också möjlighet att utveckla arbetsätt och metoder som kan användas i den dagliga verksamheten.

Från teori till tillämpning

En viktig del av projektet är kopplingen till initiativet Virtual Watch Tower, ett samarbete mellan över 70 aktörer inom sjöfart och logistik där även Helsingborgs Hamn deltar.

Här utvecklas en digital plattform för informationsdelning som ska bidra till effektivare transporter, robustare leveranskedjor och minskad miljöpåverkan.

Genom konkreta exempel från verkliga verksamheter kan projektet testa hur nya arbetsätt fungerar i

praktiken och hur de kan implementeras på ett säkert sätt.

Samverkan och tillit i fokus

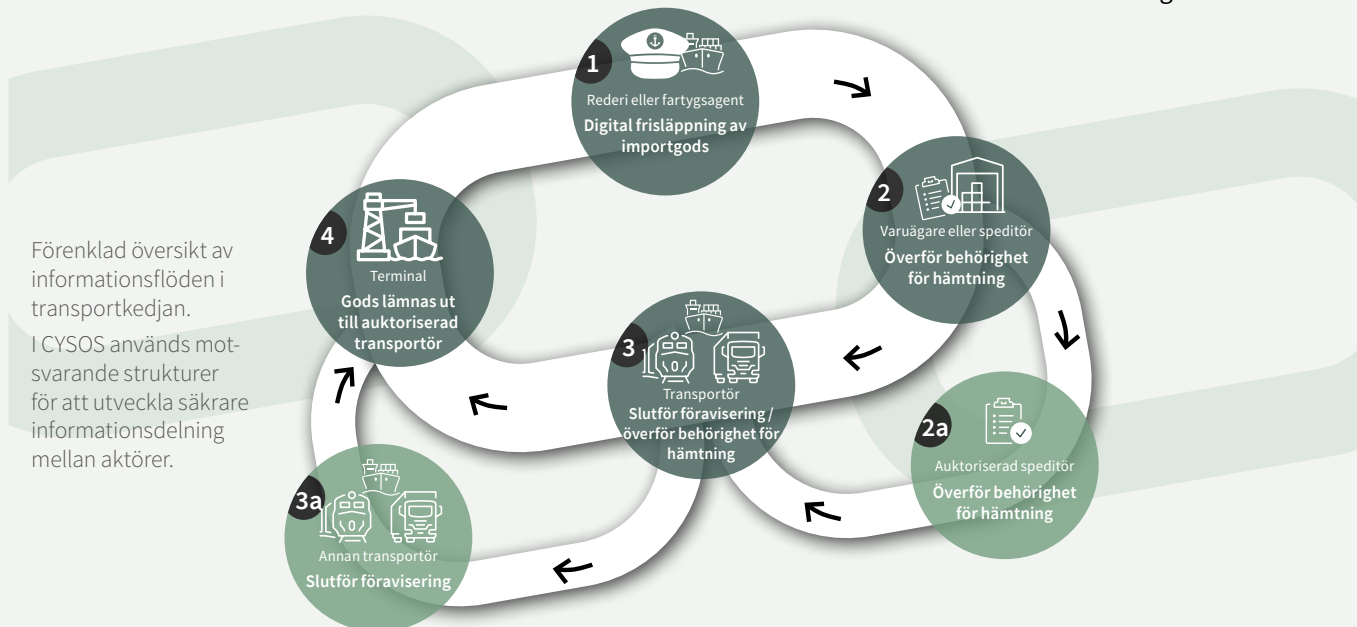
Erfarenheterna från projektet visar att tekniska lösningar i sig inte räcker. För att informationsdelning ska fungera krävs även tydliga arbetsätt, transparens och ett gemensamt förtroende mellan aktörerna.

Samtidigt behöver lösningarna vara flexibla och kunna utvecklas i takt med förändrade hotbilder, nya standarder och teknisk utveckling.

Nästa steg

Arbetet i CYSOS fortsätter, med fokus på att förenkla processer och minska den administrativa belastningen för nya aktörer som ansluter sig till samarbetet.

Genom att kombinera forskning med erfarenheter från den dagliga verksamheten bidrar Helsingborgs Hamn till att utveckla lösningar som stärker både säkerhet och effektivitet i framtidens logistikflöden. ■





Natomötet i Helsingborg i maj 2026 markerade första gången mötet hölls i Sverige och innebar ett omfattande säkerhets- och logistikarbete i staden. På bilderna syns närvaro från Sjöfartsverket, Sjöpolisen och Försvarmakten i Cityhamnen.

När världspolitik möts i hamnens flöden

När Natoländernas utrikesministrar samlades i Helsingborg den 21–22 maj riktades internationell uppmärksamhet mot staden. För Helsingborgs Hamn märktes mötet också i den dagliga verksamheten, inte minst genom en ovanlig fartygsaktivitet i området.

Under dagarna syntes flera myndigheter och aktörer till sjöss, där både Sjöfartsverket och sjöpolisen hade ökad närvaro i och kring hamnområdet. Även Försvarmakten deltog, med bland annat korvetten Nyköping av Visby-klassen som rörde sig i sundet.

Den förstärkta närvaron var en del av det omfattande säkerhets- och logistikarbete som krävs när ett internationellt möte av den här storleken genomförs.

Samtidigt fortsatte hamnens verksamhet.

Fartygsanlöp, godshantering och transportflöden behövde fungera som vanligt, även under dagar med avspärningar, ökad kontroll och nya förutsättningar i närområdet.


– Den här typen av arrangemang ställer krav på både planering och flexibilitet. Verksamheten ska fungera samtidigt som omgivningen förändras, vilket kräver nära samverkan med myndigheter och andra aktörer, berättar Joakim Sandberg, Miljö- och Säkerhetschef i Helsingborgs Hamn.

Helsingborgs Hamn är en del av infrastrukturen som gör det möjligt att genomföra evenemang av den här typen. Kombinationen av läge, kapacitet och erfarenhet bidrar till att staden kan ta emot internationella möten, samtidigt som

verksamheten fortgick utan större avvikelser.

Global politik och lokal logistik möts i Helsingborg – utan att de dagliga flödena stannar. ■



A man in a dark suit and light blue shirt stands smiling in a port area. Behind him are stacks of MSC shipping containers and a large ship. The scene is bright and sunny.

Sune Norup Christensen: ”Winning as a team”

Den förste mars tillträdde Sune rollen som kommersiell chef i Helsingborgs Hamn. Några månader in i uppdraget har han fått en bredare förståelse för verksamheten och dess vardag, med ett fortsatt tydligt fokus på kunder, samarbete och utveckling av hamnens affär.

– Den första tiden har varit intensiv, men väldigt givande. Jag har fått möjlighet att lära känna organisationen bättre och träffa fler av våra kunder och samarbetspartners. Det ger en bra grund för att ta arbetet vidare.

Vad lockade dig till rollen som kommersiell chef i Helsingborgs Hamn?

– Först och främst handlar det om branschen. Den maritima världen är något jag verkligen tycker om att arbeta i. Samtidigt lockade möjligheten att vara med och utveckla nästa steg för Helsingborgs Hamn, inte minst arbetet med en ny containerterminal i regionen. Det är en utveckling som kommer att stärka hamnens roll i framtidens logistikflöden.

Vad var ditt första intryck när du klev in i organisationen?

– Mitt intryck hittills är att verksamheten är professionellt driven och att det finns en tydlig gemensam riktning. När en organisation arbetar mot samma mål skapar det bra förutsättningar för att lyckas.

Vad har varit viktigast för dig under dina första månader?

– Att lyssna och skapa förståelse. Det är viktigt att få en helhetsbild av hur verksamheten fungerar i praktiken och hur olika delar hänger ihop. Det ger bättre förutsättningar för att fatta rätt beslut och prioritera framåt.

Hur ser du på Helsingborgs Hamns position i regionen?

– Hamnen har en stark och i många avseenden unik position. Våra två kärnverksamheter, container och färja, ger en stabil grund. Samtidigt finns en god infrastruktur med både väg och järnväg som kopplar

samman hamnen med resten av regionen och vidare ut i Europa.

– Det ger ett bra utgångsläge för att fortsätta utveckla verksamheten över tid.

Vad innebär rollen som kommersiell chef?

– I grunden handlar det om att arbeta nära våra kunder och se till att de väljer Helsingborgs Hamn för sina logistikflöden. Om vi kan erbjuda rätt service och fortsätta utvecklas tillsammans med våra kunder skapar det också förutsättningar för tillväxt.

– Samarbete är avgörande i logistikbranschen. Det gäller relationerna med rederier, transportörer och andra aktörer i kedjan. Alla delar behöver fungera tillsammans.

Du har även tagit ett interimt ansvar som ekonomichef. Hur ser du på den rollen?

– Det stämmer. I samband med förändringar i organisationen har jag tagit ett interimt ansvar som ekonomichef. Min bakgrund som ekonom har varit värdefull, och det ger mig ytterligare perspektiv på hur vi utvecklar affären.

– Även om det är ovanligt att kombinera rollerna, ger det mig en bättre helhetsbild av verksamheten och hur de olika delarna hänger ihop.

Hur skulle du beskriva ditt ledarskap?

– Jag brukar säga Winning as a team. För mig handlar ledarskap om att arbeta tillsammans och hela tiden sträva efter att bli bättre.

– Det betyder att man behöver lyssna på varandra och respektera olika perspektiv. Ofta är det genom dialog och diskussion som de bästa lösningarna växer fram.

Vad är viktigt i samarbetet med medarbetare?

– Kompetens är förstås viktigt, men lika viktigt är engagemang och inställning. Att man är öppen och ärlig i hur man ser på saker och att man vågar bidra med sina idéer.

– Jag tycker också att det är viktigt att man vågar prova nya saker. Det är helt okej att göra misstag, så länge man lär sig av dem.

Vad driver dig i ditt arbete?

– För mig handlar det mycket om att skapa förbättringar och utveckling. Jag tycker om när man tillsammans kan lösa utmaningar och åstadkomma något som gör verksamheten bättre.

– Samtidigt är det viktigt att ha bra kollegor och en arbetsmiljö där man trivs. Det är en stor del av att ha en bra vardag.

Vad gör du när du inte arbetar?

– Jag tycker om att läsa. Det är ett sätt att koppla av och hitta lugn efter en intensiv arbetsdag. Jag försöker också få in lite motion, gillar löpning, när tiden räcker till.

Finns det något få vet om dig?

– I vår familj är det min fru som är den bästa kocken. Men jag är en riktig mästare på tiramisu. Den brukar uppskattas när vi har gäster.

Om du blickar fem år framåt – vad hoppas du att vi säger om Helsingborgs Hamn då?

– Jag hoppas att vi kan säga att vi har lyckats med den strategiska utveckling som just nu pågår, inte minst att vi är i färd med att bygga den nya terminalen, samtidigt som vi fortsätter att driva en effektiv och säker containerterminal med nöjda kunder. Det skulle jag vara väldigt stolt över. ■

När det verkligen gäller: rekord visar styrkan i planering



När MSC Kyungmin anlöpte Helsingborgs Hamn genomfördes ett av de mest omfattande anlöpen i hamnens historia. Totalt hanterades 1 009 containerylyft under ett enskilt anlöp.

Vad krävs för att leverera effektivt när förutsättningarna förändras? I Helsingborgs Hamn handlar det om planering, tydliga arbetsätt och förmågan att anpassa genomförandet inom givna ramar. När MSC Kyungmin anlöpte med ovanligt stora volymer blev det tydligt vad det betyder för produktionen.

Oförutsedda förändringar i rutten

Bakgrunden var förändringar i MSC:s regelbundna godsflöden relaterade till problem utanför både MSC:s och Helsingborgs Hamns kontroll. Det innebar att en större andel gods, däribland många kylcontainrar, koncentrerades till anlöpet i Helsingborg.

När förutsättningarna ändras så nära inpå ett anlöp påverkas hela kedjan. Volymer ska omhändertas, resurser planeras om och genomförandet säkras utan att tappa tempo eller kvalitet.

Resultat av planering och samverkan

Trots det förändrade läget kunde operationen genomföras enligt plan. Samtliga enheter hanterades och inga containrar behövde kortskeppas.

Utfallet var resultatet av noggranna förberedelser, stark planering och en anpassad resursanvändning inom ramen för hamnens ordinarie arbetsätt och i nära dialog med kunden.

– Den flexibilitet och höga produktivitet som Helsingborgs



MSC:s rekordanlöp i Helsingborgs Hamn

Antal lyft: 1009

Kajproduktivitet: 41,6 lyft/timme

Kranproduktivitet: 27,7 lyft per krantimme

Kortskeppade enheter: 0

Så utvecklas hamnens service och planering

STANDARD

En effektiv och förutsägbar grundservice, där utfallet påverkas av planering, fartyg och informationskvalitet.

FLEX

Strukturerad hantering av förändringar nära inpå eller under anlöpet, där tydliga arbetssätt och prioriteringar säkerställer ett kontrollerat genomförande.

FAST

Planerade upplägg för att öka tempo och kapacitet när tid eller volymer kräver det, baserat på tillgängliga resurser och operativa förutsättningar.

Hamn uppvisar möjliggör effektiva och kvalitativa anlöp även när våra fartyg påverkas av förseningar. Tillsammans visar vi att starkt samarbete och operativ skicklighet skapar resultat i absolut toppklass, säger Peter Hägg, Operations Director, MSC Sweden AB.

Operativ förmåga i praktiken

Även från hamnens sida lyfts planering och genomförandeförmåga fram som avgörande faktorer.

– När förutsättningarna ändrades med kort varsel ställdes höga krav på planering, prioritering och

samordning. Att vi kunde genomföra 1009 lyft vid ett enskilt anlöp, fullt ut enligt plan, visar vilken kapacitet och kontroll som finns i vår operativa organisation, säger Niklas Holmgren, planeringschef i Helsingborgs Hamn.

Ett arbetssätt som skapar valmöjlighet

Arbetet med anlöpet speglar också det sätt som Helsingborgs Hamn nu utvecklar sitt serviceutbud. Genom ett tydligare ramverk för standard-service, hantering av förändringar och anpassade upplägg vid behov

skapas bättre förutsättningar för både planering och genomförande.

När förutsättningarna är stabila levereras en effektiv standardservice. Samtidigt visar detta anlöp hur viktigt det är att kunna hantera variationer i flöden och anpassa arbetssättet utifrån situation, inom tydliga operativa ramar.

För rederier innebär det en större möjlighet att planera sina anlöp utifrån behov, oavsett om fokus ligger på stabilitet, förändringshantering eller kortare tid i hamn. ■

Tack för alla bidrag genom åren

Under åren har Turlistans tävling engagerat många av er läsare. Vi vill rikta ett varmt tack till alla som har deltagit och skickat in svar.

I takt med att Turlistan nu tar steget fullt ut till digital publicering förändras även formatet. Tävlingen utgår, samtidigt som vi fortsätter att utveckla innehållet och dialogen med våra läsare.

Grattis till vinnarna från Turlistan nr 2/2025

1:a pris:

Christian Olin,
Freightman

2:a pris:

Anders Bergqvist,
Ecolean

3:e pris:

Roy Hayward,
Dania Connect

Priser

1:a pris, Öresundslinjens flexibla klippkort för resa med bil till Danmark, laddat med tre klipp.

2:a pris, Öresundslinjens flexibla klippkort för resa med bil till Danmark, laddat med två klipp.

3:e pris, Öresundslinjens flexibla klippkort för resa med bil till Danmark, laddat med ett klipp.

Rätt svar i tävlingen nr 2/2025:

1. A. Autonom containertvätt
2. B. Andra kvartalet 2026
3. C. Tre
4. C. 3,5 MW
5. A. John Bean Technology Marel

Hamnfesten fyller kajerna med liv



Den 26–27 juni bjuder Helsingborgs stad, genom Helsingborg Arena och Scen, in till Hamnfest – två dagar då kajerna i Helsingborg fylls av musik, aktiviteter och sommar-känsla.

Längs kajpromenaden, Ångfärjeparken och ut på Parapeten skapas en levande mötesplats med lokala smaker, båtturer och aktiviteter för alla åldrar. Dagtid präglas området av familjevänliga

inslag och prova-på-aktiviteter med fokus på hav och miljö. När kvällen tar vid fortsätter programmet med livemusik, gemenskap och somrigt häng.

För hamnområdet innebär det ett annat tempo under några dagar, där den publika delen fylls av besökare och nya möten – i ett område som redan i vardagen är en viktig del av stadens liv vid vattnet.

Missa inte tillfället att uppleva hamnen från en annan sida och ta del av sommaren vid Sundet. ■

Fortsätt få Turlistan digitalt!

Turlistan fortsätter som digital publikation. Registrera din e-postadress via vårt formulär.

Skanna QR-koden eller besök:

www.port.helsingborg.se/nyheter-media/bestall/



Av dataskyddsskäl rensas tidigare prenumeranter utan aktuell kund- eller kontaktrelation från vårt register.

Ett sista tryckt kapitel

Det här numret av Turlistan är det sista som ges ut i tryckt form.

Jag säger det med både stolthet och en liten klump i magen. Inte för att det digitala är nytt för oss. Turlistan har funnits digitalt parallellt i flera år. Men för mig som har en bakgrund som grafiker och tidningsutgivare finns det något särskilt i själva trycksaken. Känslan i papperet. Doften av färg. Tyngden när man håller ett nytt nummer i handen och bläddrar fram till första uppslaget.

Jag tog över stafettpippen för åtta år sedan. Sedan dess har tidningen producerats nära verksamheten, med stora delar av arbetet inhouse. Det har varit ett sätt att jobba som passar mig. Idé, text, bild och form hänger ihop. När man får helheten att sitta blir det mer än en artikel. Det blir en berättelse.

Det har varit fantastiskt givande. Framför allt på grund av alla möten.

Intervjuerna som börjar med en enkel fråga och slutar med att man förstår något helt nytt. Samtalen som ger perspektiv. Mötena med kunder och samarbetspartners där man får komma lite närmare vardagen bakom flödena. Och alla berättelser från människor i och runt hamnen, både de som jobbar här nu och de som har gjort det tidigare.

Det är också därför jag vill passa på att säga tack.

Tack till våra kunder och samarbetspartners, som har delat med er av er verklighet och er tid. Tack till alla medarbetare i hamnen, som har öppnat dörrar, förklarat, rättat och hjälpt till så att vi kan vara korrekta. Tack till er som följt hamnen genom ett helt yrkesliv och som fortfarande läser Turlistan. Pensionärer, tidigare kollegor och vänner till hamnen. Ni är en viktig del av vår historia, och er feedback har betytt mer än ni tror.

För det är just det som har varit så fint med Turlistan. Att den har visat sig vara en uppskattad informationskanal över tid. Att den har fått leva vidare tack vare er som faktiskt läser den, sparar den och hör av er när nästa nummer kommer.

Och nu fortsätter vi.

Uppdraget är detsamma. Vi ska fortsätta berätta om hamnen, om utvecklingen och om människorna bakom flödena. Skillnaden är formatet. Framåt är det det digitala som tar över fullt ut. Det gör det enklare att vara närmare i tiden och mer tillgängliga.

Om du vill fortsätta följa oss vill jag be dig att anmäla dig till våra digitala utskick. Då missar du inget kommande nummer. Våra publikationer finns också samlade på hamnens webbplats.

Tack för att du har läst Turlistan i tryck. Nu tar vi nästa steg tillsammans.

Zandra Lindell,
Kommunikationsansvarig i Helsingborgs Hamn



Besök i Helsingborgs Hamn



Under ett anlöp i Helsingborg bjöd Gunnlaugur Grettisson, vd på Eimskip Sweden in till ett besök ombord på Brúarfoss. Mötet med kapten och besättning gav värdefulla perspektiv på hur olika aktörer samverkar i hamnens dagliga flöden.



Besök från LEMAN i Helsingborgs Hamn, med rundvisning i verksamheten och på containerterminalen.



Besök från Nowaste i Helsingborgs Hamn, med fokus på framtidens logistik och kapacitet.

och lite mingel från *Shippis* i Helsingborg



Lastat & lossat



Fartyget Eco Maestro vid kaj i Västhamnen under anlop i Ocean Network Express feedertrafik. Fartyget tillhör en ny generation containerfartyg från X-Press Feeders, byggda för drift med metanol som dual fuel och markerar ett steg mot lägre utsläpp i sjöfarten. För Helsingborgs Hamn är det värdefullt att kunna ta emot fartyg som bidrar till utvecklingen mot mer hållbara transporter.



Lastning och lossning av containrar pågår dygnet runt i Helsingborgs Hamns containerterminal. Här hanteras ett MSC-fartyg vid kaj, fångat från kranens förarhytt av kranföraren Kim Gullberg, med ett perspektiv mitt i det dagliga arbetet där precision, tempo och samverkan är avgörande.



Lastning och lossning av containrar i Helsingborgs Hamns containerterminal. Bilderna visar fartyget Bianca Rambow, som trafikerar en av DP Worlds feederlinjer till Helsingborg, även dessa tagna från kranens förarhytt av Kim Gullberg.



glad
Sommar

önskar vännerna i
Helsingborgs Hamn

ImPORTant channels at the Port of Helsingborg

Sales

Sune Norup Christensen,
Chief Commercial Officer
+46 76-874 15 85

Anders Paulsson,
Key Account Manager,
+46 72-961 17 91

Central Gate
gate@port.helsingborg.se
Phone: +46 42 10 63 26

Cargo Service

For bookings, additional services
and questions concerning
Navis N4 or access to the TOS.
cargoservice@port.helsingborg.se
Phone: +46 42 10 63 59

Helsingborg Port Control

For questions concerning arrivals,
departure, and safety issues.
hpc@port.helsingborg.se
Phone: +46 42 10 63 22
Mobile: +46 70 558 00 59

Port of Helsingborg

Postal address:
SE-251 89 Helsingborg
Visit address:
Oceangatan 3, Helsingborg
Phone: +46 42 10 63 00
Email: info@port.helsingborg.se
www.port.helsingborg.se